

行橋市ため池ハザードマップ

釜割池 西池上 築添池
長養池 西池下

凡例			
	一次避難所		二次避難所
	緊急避難所		行橋市役所
	警察署・交番・駐在所		行橋市消防本部
	病院		防災行政無線
	水位観測所		雨量観測所
	排水ポンプ場		郵便局
	公共施設等		臨時ヘリポート
	消防団車両格納庫		要配慮者利用施設
← 主な避難経路 (参考となる避難経路)			
避難時危険箇所	注意すべき危険箇所		
	河川の浸水想定区域		
	土砂災害警戒区域		
	過去の被害箇所 (冠水)		
	その他関連ため池浸水範囲		

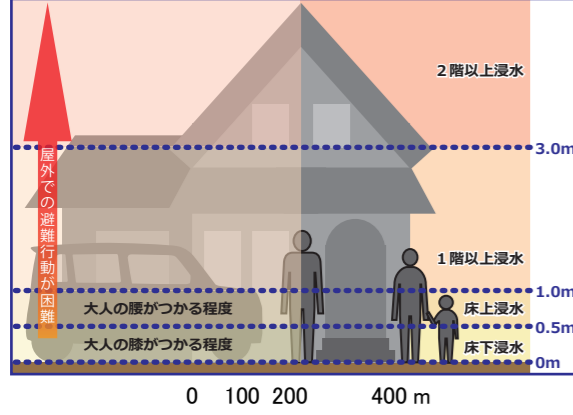
緊急時の連絡先

【市役所】			
行橋市役所	0930-25-1111		
【警察】			
行橋警察署	0930-24-5110	福岡県警察本部	092-641-4141
刈田海上保安署	093-436-3356		
【消防】			
行橋市消防署	0930-25-2323	京築広域圏 消防本部	0979-82-0119
【災害拠点病院】			
新行橋病院	0930-24-8899	小波瀬病院	0930-24-5211
北九州総合病院	093-921-0560	国立病院機構九州医療センター	092-852-0700
【ライフライン】			
行橋市 水道課	0930-25-1111	九州電力 (株) 行橋営業所	0120-986-103
行橋市 下水道課	0930-25-1111		

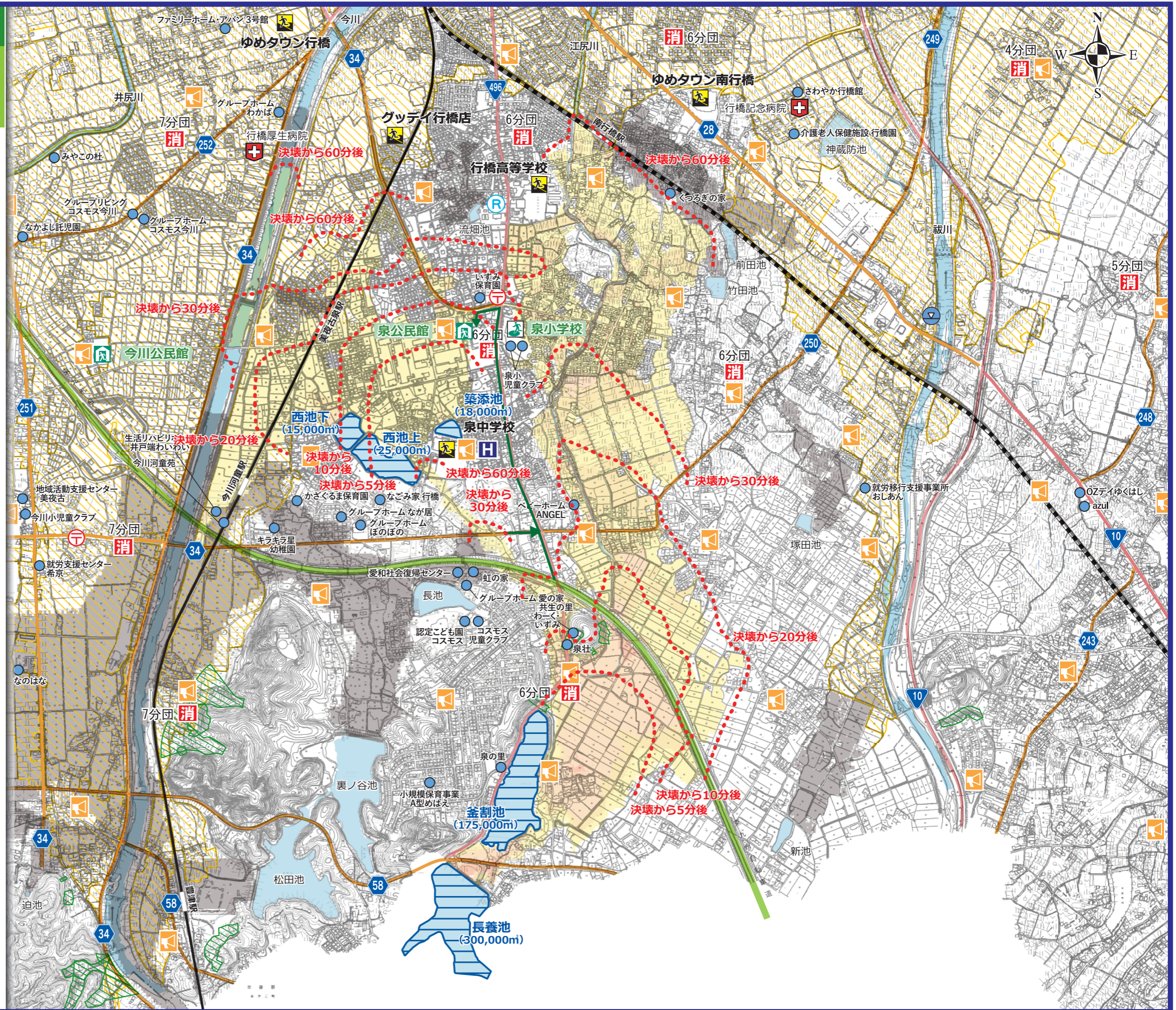
避難所の連絡先

泉公民館 (一次避難所)	0930-22-5022
今川公民館 (一次避難所)	0930-25-1070
泉小学校 (二次避難所)	0930-22-2369

浸水域の色分けと浸水深の目安



1 : 15,000
作成/令和2年9月
行橋市 産業振興部 農林水産課 産業土木係

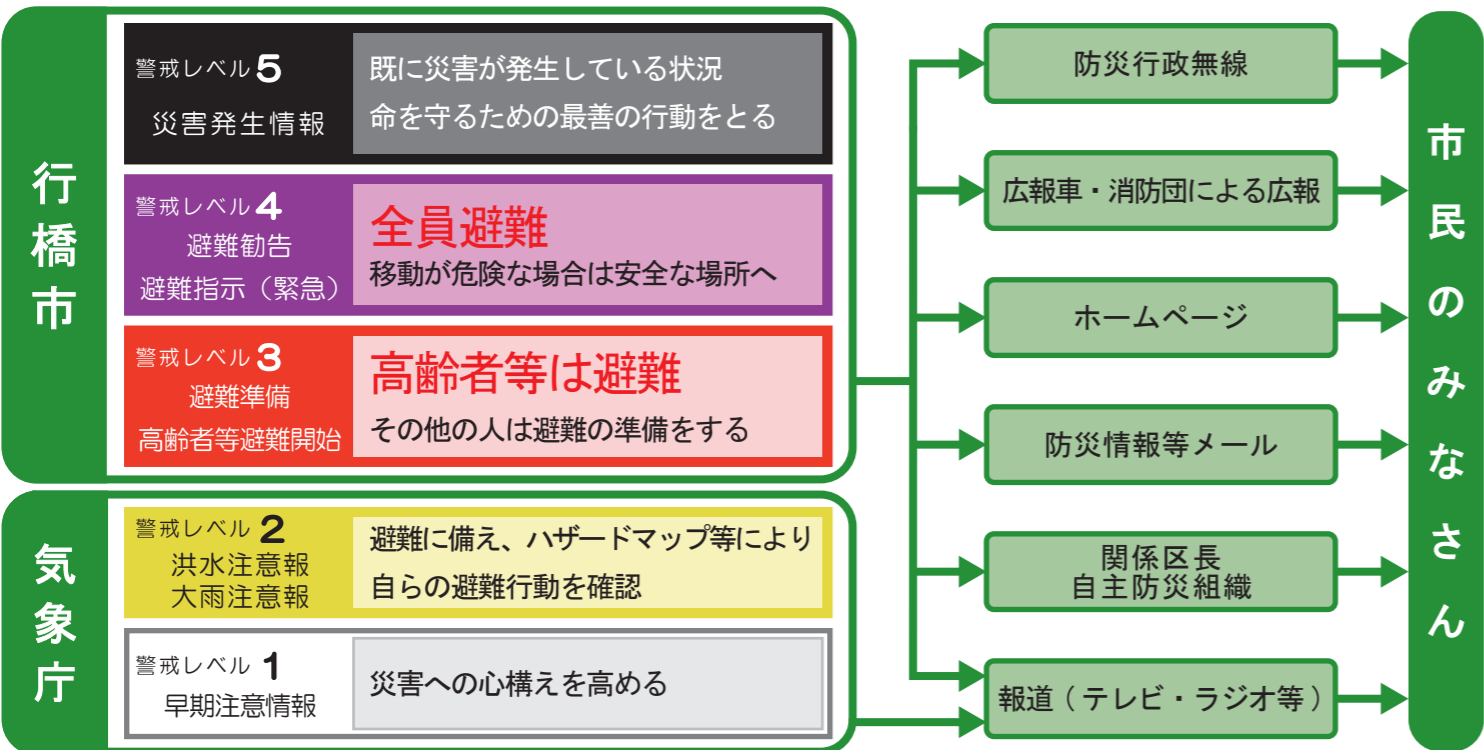


※【連鎖決壊】 上流のため池が決壊し、流出した水が下流側のため池に流入することで連鎖的に決壊が発生すること

このマップは、ため池が決壊した場合にどのような被害となるか、計算結果により決定した範囲です。表示されている範囲外でも被害が発生する可能性がありますので、注意願います。

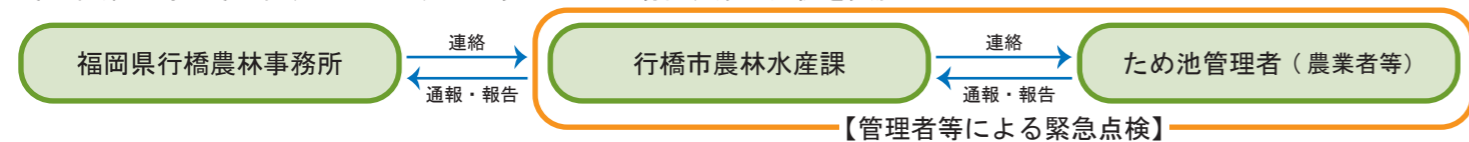
●避難情報の伝達経路

行橋市では、災害の危険が迫った時は市から避難準備・高齢者避難開始、避難勧告・避難指示（緊急）、災害発生情報を出します。日頃から雨や水路の状況を把握しておき、身の危険を感じたら早めの自主的な避難を心がけてください。



●緊急時の連絡先

地震時：気象庁より震度5弱以上が発表された場合、緊急点検を実施
 大雨・洪水時：気象庁より大雨特別警報が発表された場合、緊急点検を実施
 その他緊急時：その他、ため池に異常が見つかった場合、緊急点検を実施



●災害関連情報の収集

情報源	情報の種類	アドレス（QRコード）
気象庁	天気予報、気象警報・注意報など	https://www.jma.go.jp/jp/warn/f_4021300.html
福岡県防災ホームページ	緊急災害情報、防災関連情報など	https://www.bousai.pref.fukuoka.jp/index.php
行橋市 防災ポータルサイト	緊急災害情報、防災関連情報など	http://yukuhashi-bousai.jp/
福岡県配信 防災メール・まもるくん	注意報、警戒情報など	mamoru@bousaimobile.pref.fukuoka.lg.jp 空メールを送信し、返信メールより登録して下さい
行橋市公式LINE	災害時の緊急速報など	アカウント名：行橋市（ゆくはしし） ID：@city.yukuhashi QRコードで追加、又はIDで検索し友達登録して下さい

【ため池ハザードマップに関するご意見・ご質問は】

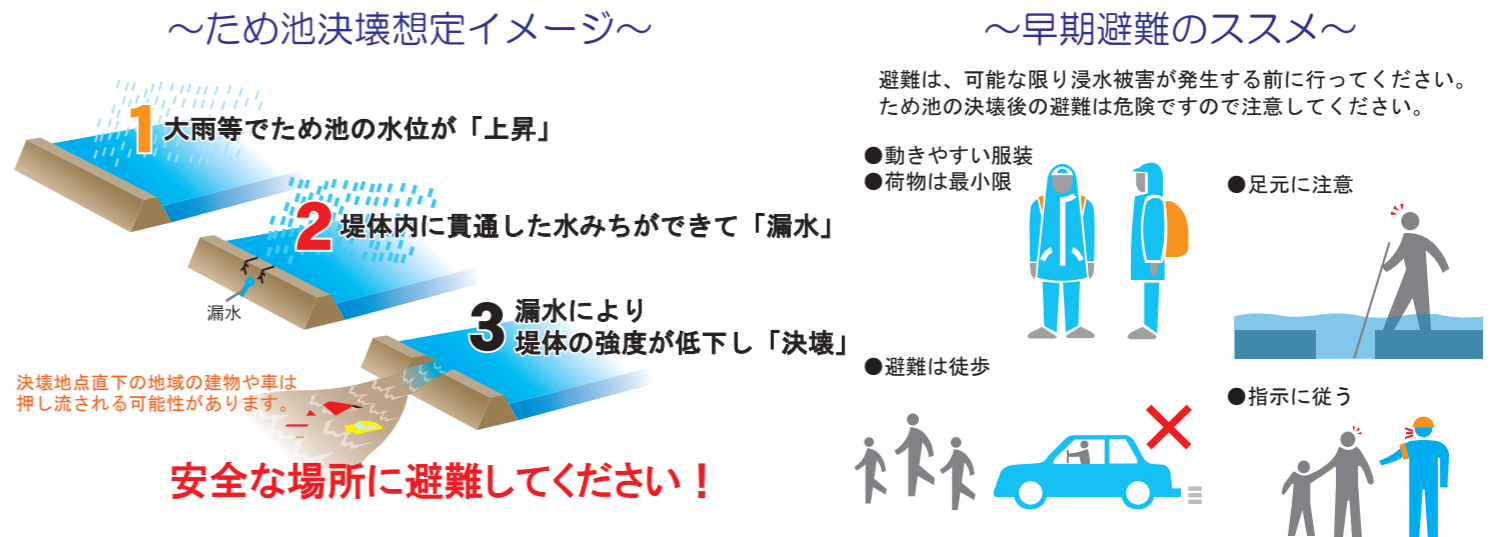
行橋市役所 産業振興部 農林水産課 産業土木係 〒824-8601 行橋市中央一丁目1番1号 TEL：0930-25-1111



行橋市 ため池ハザードマップ

	かまわりいけ	ちょうよういけ	ちくぞえいけ	にししいけかみ	にししいけしも
貯水量： 25mプール	釜割池 【175,000m ³ 】 約486個分	長養池 【300,000m ³ 】 約833個分	築添池 【18,000m ³ 】 約50個分	西池上 【25,000m ³ 】 約69個分	西池下 【15,000m ³ 】 約42個分

●もしも、ため池が決壊したら？



●水深別の避難行動

