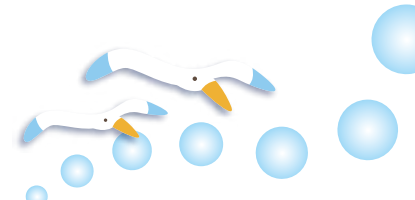


ゆくはし *Seaside Map*



行橋市は、福岡県東部に位置し、東九州自動車道、国道201号バイパス開通などにより、気軽に行ける場所へと発展し続けています。海洋線では、海の幸・海水浴・ビーチスポーツ・文化財など、さまざまな楽しめるスポットが数多くあります。

行橋市概要

[ACCESS]

北九州空港から(30分)

交通機関 北九州空港→IC1→行橋駅→(日本線)→行橋駅
一般道路 北九州空港→行橋

福岡から(約55分)

特急電車 博多駅→(鹿児島本線)→西小倉駅→(日本線)→行橋駅
高速道路 福岡IC→(九州自動車道)→北九州JCT→(東九州自動車道)→行橋IC

大分から(約1時間10分)

特急電車 大分駅→(日本線)→行橋駅
高速道路 大分IC→(東九州自動車道)→行橋IC

下関から(約40分)

特急電車 下関駅→(山陽本線)→小倉駅→(日本線)→行橋駅
高速道路 下関IC→(中国自動車道)→北九州JCT→(東九州自動車道)→行橋IC



モデルコース



- 春 まて貝ほり (P7~P8)
- 夏 ビーチスポーツ (P9~P10)
- 秋 築城基地航空祭 (P11)
- 冬 かき (P3) etc.

季節に沿ったコースをアレンジしてみてください!

★ファミリー・グループ向け★ 食とアクティブ 宿泊コース

- 1 オープンと同時にGO!
P4 パン工房風
所要時間: 15分
- 2 まて貝ほりや海水浴♪
P3 養島海水浴場
所要時間: 90分
- 3 海鮮料亭でランチ
P4 周防館 or 望海荘
所要時間: 60分
- 4 総合公園施設で遊びよう
P5 総合公園
所要時間: 90分
- 5 夕飯はB.B.Q!!
P5 オートキャンプ場
所要時間: 90分
- 6 宿泊は研修センターで
P5 研修センター
宿泊定員: 136人

★女子旅・シニア向け★ 歴史文化 堪能 日帰りコース

- 1 史跡公園で平和学習
P12 稲童1号掩体壕
所要時間: 30分
- 2 築城基地の飛行機と見学
P11 松原展望台広場
所要時間: 30分
- 3 コーヒー自慢のカフェでランチせ!
P11 キッサコ
所要時間: 60分
- 4 美術品見学で芸術の世界を
P12 ギャラリー稲童
所要時間: 45分
- 5 大庄屋の屋敷跡を見学
P10 守田養洲旧居
所要時間: 45分
- 6 オシャレなケーキと土産に♪
P10 クリクリ
所要時間: 15分



養島エリア

養島エリアは、海に囲まれており、また貝ほりや海水浴など、豊かな自然と触れ合えるだけでなく、かき小屋や海鮮料理などもあり、地元の海の幸を堪能できるスポットです。
 付近の総合公園は、スポーツやレクリエーション活動の拠点となっています。



4 周防館 ☎0930-23-1045

エビやワタリガニなどの豊前海の新鮮な食材を使った会席料理をいただける老舗料亭。平成27年11月に改装され、海の景観を楽しみながら個室でもゆっくりと食事を味わうことができます。気軽に海鮮ランチを楽しむのもオススメ。岩盤浴も併設しています。

- 所在地/行橋市大字養島752-6
- 営業時間/11:30~15:00、17:00~21:00(ラストオーダー 19:00)
- 定休日/水曜日(岩盤浴は火・水曜日)
- 駐車場/有り
※バス送迎有り



5 望海荘 ☎0930-23-1088

新鮮なワタリガニ、エビを中心とした地元の食材、素材の味を生かした老舗料亭。地元の市場の売買人でもある店主自らの目で確かめ、吟味、仕入れをしています。お座敷や囲りごたつ席など個室個室となっており、ゆっくりとお食事をお楽しみいただけます。利用の際は事前予約が必要。

- 所在地/行橋市大字養島835-1
- 営業時間/12:00~15:00/17:30~21:00
- 定休日/不定休(祝・正月は休み)
- 駐車場/有り



6 パン工房風 ☎0930-25-1010

国産小麦を100%使用した手作りの無添加生地を焼き立てで販売しています。天然酵母やイースト菌を使用することで柔らかい生地になり、小さいお子さまから年配の方まで幅広い層から人気を集めています。栄養面に配慮した体に良い季節の野菜・果物を使ったパンや人気のトマトパンがオススメ!

- 所在地/行橋市大字養島863-3
- 営業時間/11:00~17:00(金曜日のみ10:30から)
- 営業日/金・土・日・月曜日(不定休)
- 駐車場/有り

7 中原海苔店 ☎0930-22-3385



海苔、昆布、いりこ、わかめなど乾物専門の老舗店。地元の方や市外からの注文もあり、豊前海産で人気の「海苔御膳」のほか、有明海産の「磯の幸パック」がオススメ! 弾力がある一番美味しい時期ののりを仕入れており、色合い、ツヤ、厚さにこだわった味に自信ありのお店。

- 所在地/行橋市大字養島767-23
- 営業時間/9:00~18:00
- 定休日/水曜日
- 駐車場/付近に有り



1 カキ小屋

○豊前海一粒かき
 養島のカキは周防灘の栄養豊富な海で育ったため、磯の香り豊かで大粒!
 豊前海一粒かきは、福岡県のブランドとして出荷されており、11月中旬~2月中旬頃がシーズンとなっています。

養島かき直売所 ☎0930-23-5935

- 所在地/行橋市大字養島470-47
- その場で食事することができます。

浜田カキ店 ☎0930-22-3935

- 所在地/行橋市大字養島470-13
- 販売のみ

永田カキ直売所 ☎0930-24-1296

- 所在地/行橋市大字養島470-5
- その場で食事することができます。

2 養島海水浴場

行橋市観光物産情報コーナー ☎0930-25-0086

天気によければ、北九州空港へ続く連絡橋が見渡せるほどの眺望が開ける絶景スポット。春にはまた貝ほり、夏には海水浴もできます。

- 所在地/行橋市大字養島835-1(望海荘(旧)のそば)
- 駐車場/有り



3 養島魚市場 ☎0930-22-0130

開かれた市場として2階からセリ見学ができ、一般の来場者も仲卸売り場で新鮮な魚介類が購入できます(セリ開始 午前6時、一般来場者 午前7時)。

- 所在地/行橋市大字養島470
- 営業時間/6:00~11:00(月未日は6:00~9:00)
- 定休日/日曜日、祝日、12月31日~1月4日、8月14日~8月16日、臨時休業あり
- 駐車場/有り



彩鮮館

市場内には、海産物を販売する「彩鮮館」もあります。
 ●営業時間/6:00~11:00



行橋総合公園

14 弓道場

5人立ちの本格的な弓道場。毎年、初心者弓道教室を開催しており、初心者の方も気軽に体験できます。



16 サッカー場

京東地域初のナイター照明を備えた本格的な人工芝サッカー場。サッカーの大会だけでなく、少年ラグビーの利用やフットサル場としての利用もできます。



12 市民体育館

☎0930-24-4000

●所在地/行橋市大字今井3759
バドミントン、バレー、バスケットができるアリーナのほか、卓球室やトレーニングルームも完備。スポーツに必要な道具は貸し出しています。

総合公園内の各体育施設の受付は体育館事務所で行っています。



15 武道館

柔道や剣道、空手などさまざまな武道のほか、ダンスやバトンの練習などの利用も可能。柔道の畳1面が常設されています。



15 庭球場

オムニコート(砂入り人工芝)の庭球場。ナイター照明を備えており、夜でも利用可能。体育館でラケットなどの貸し出しをしています。

料金を詳しくはこちら

Click アクセス



● 行橋市民体育館・行橋研修センター ホームページ

<https://www.mizuno.jp/facility/fukuoka/yukuhashi.aspx>

検索

11 オートキャンプ場



オートサイト8区画、テントサイト5区画、炊飯棟3棟のキャンプ場。テントは研修センターで貸し出しています。バーベキューをする際は、セットは持参し、ゴミは各自でお持ち帰りください。

行橋総合公園は、スポーツやレクリエーション活動の拠点で、屋内でも屋外でも活動できる施設がそろっています。小さな子どもも遊べる広場や、オートキャンプ場もあり、家族連れで楽しむことができます。



10 研修センター「ゆくとピア」

☎0930-25-3355

●所在地/行橋市大字今井3758
●宿泊定員/136人



子ども会や、スポーツクラブの合宿に最適な宿泊研修施設。総合公園内にあり、周辺施設を利用したスポーツ合宿だけでなく、受験生による勉強合宿としての利用もあります。日帰りでも利用可能。1日研修もできます。

研修センターとオートキャンプ場の受付は研修センター事務所で行っています。



17 多目的グラウンド



フウ 情報 2

毎年11月中旬頃、総合公園内で行橋産業祭が開催！イベントや地元の特産品で大賑わい！



17 多目的グラウンド

野球、ソフトボール、サッカー、グラウンドゴルフなどの利用ができるグラウンド。ソフトボール2～3面の広さがあります。

8 芝生広場 9 子ども広場



ボール遊びやピクニックができる芝生広場や、すべり台などの遊具がある子ども広場があり、家族連れにオススメの場所。

まて貝ほりの仕方



2 その穴に、
ほりを入れます。



1 くわで土を掘ります。その時に
平行に掘るのがポイント！
土を掘ると、穴が多数見つかります。



3 まて貝が
ピクッとして出て
きます！



4 出てきたまて貝をゆっくりと引き抜きます。その時に斜めから土ごと引き抜くのがポイント！



5 採れたまて貝は、
味噌汁やバター焼きが
オススメ！



- 準備道具**
- ・くわ
 - ・長靴
 - ・バケツ
 - ・まて貝入れ
 - ・塩
 - ・割り箸
 - ・塩入れ用

採れたまて貝を食べる際、「砂抜き」は不要！気になる方は、水道水で海水を作り(塩分濃度 2~3%)、2~3時間、もしくは一晩浸けておくとOK！その際、蓋をするなど真っ暗にするのがポイント！また、冷蔵庫内は温度が低すぎるためNG。



長島エリア

18 長島 まて貝ほり 平日のみ
 長島漁業協同組合 ☎0930-23-1040
 料金: 大人 500円、子ども 300円
 近くに観光トイレ及び足洗い場があります。

まて貝ほり ※潮の状況等(平日)のお問い合わせ
 市商業観光課 ☎0930-25-1111(内線1221)
 行橋市の海岸線には「まて貝」が生息しており、潮干狩りが人気を集めています。干潮時は遠浅の海にしゃがみこんで潮干狩りを行う姿が多くみられ、家族連れにもオススメ!近頃は、メディアにも多く取り上げられ、シーズンの春先から初夏まで、多くの人でにぎわいます。まて貝ほりは長島海水浴場・長井海水浴場ですることができます。海には漁業権があり、地元漁協の方が集金をしていますので、料金をお支払いください。
 ※詳細については、各漁協にお問い合わせください。
 ※土・日・祝日のお問い合わせは 行橋市観光物産情報コーナー ☎0930-25-0086(9時~19時)



長井・杵尾エリア

19 長井浜 まて貝ほり 火・水・木のみのみ
 行橋市漁業協同組合 長井支所 ☎0930-22-4780
 料金: 大人 500円、子ども 300円
 くわレンタル料: 500円(※数に限りがありますので、可能な限りご予約ください)
 近くに観光トイレ及び足洗い場があります。
 ※足洗い場付近が、まて貝ほりの場所となります。

Click アクセス

● まて貝ほり情報HP
<http://www.city.yukuhashi.fukuoka.jp/doc/2015042200019/> 検索



24 守田養洲旧居

☎0930-23-5559

150年ほど前の江戸時代末期に、大庄屋を務めた守田養洲が建てた屋敷。庭園や大坂城再建のために切り出された石の残石なども見どころです。歴史ある建物を、教室や趣味で作られた作品の展示会場として利用できます。

- 所在地/行橋市大字沓尾181
- 開館時間/10:00~17:00(入館は16:30まで)
- 開館日/土、日、祝日
(8月15日、12月28日~翌年1月4日は休館)
- 入館料/無料 ※展示等の利用料は別
- 駐車場/有り



25 洋菓子工房 クリクリ

☎0930-37-2742

平成27年4月にオープンした若い女性から主婦層に人気の洋菓子店。季節の菓物を使った商品が主で、夏季は桃やイチジクなど地元農産物を使ったショートケーキが味わえます。人気の塩キャラメルロールのほか、秋冬は地元で採れたサツマイモを使った芋のモンブランがオススメ!

- 所在地/行橋市大字今井2285-2
- 営業時間/9:30~19:00
- 定休日/日曜日
- 駐車場/有り

毎年7月~8月にかけて行われる今井祇園祭は、獅子山や、夜祇園と呼ばれる夜市でにぎわい、この地の伝統を受け継ぎ、夏の風物詩です!



26 長井浜ビーチバレーボールフェスタ

市スポーツイベント課 ☎0930-25-1111 (内線1358)

国内最高峰のビーチバレーボール競技大会「ジャパンビーチバレーボールツアー」、高校生の九州大会、一般参加による「長井浜カップ」の3大会を開催。また、ビーチバレーボール選手らによるトークショーやビーチバレーボール教室などのイベント盛りだくさん。観戦・観覧は無料です。

- 台席、雨天等の場合は中止します。
- 内容は、開催年によって変更する場合があります。

- 場所/長井浜海水浴場



須佐神社横の片山ポタン苑では4月頃、ポタンの花が見頃!およそ3,000本ものポタンが咲き誇っています。

20 長井浜海水浴場

行橋市観光物産情報コーナー ☎0930-25-0086

遠浅の白浜が広がる絶景スポット。天気によれば、大分県国東半島や由布岳まで見渡せるほどの眺望が望めます。また貝ほりや海水浴でにぎわい、遠浅のビーチは、ビーチスポーツの聖地として、ビーチバレーのトッププロの大会やビーチサッカーの全国大会等も開催されています。

- 所在地/行橋市大字長井146
(このえ牧場(旧北)そば)



毎年9月中旬頃に開催

長井・沓尾エリアは、長井浜独特の遠浅のビーチを活かしたビーチスポーツと、沓尾の守田養洲旧居を中心とした歴史文化の拠点です。行橋で古き歴史のある連歌が行われ、鎌倉時代に始まったと言われている今井祇園祭や、長井浜のまて貝ほりでも人気のスポット。

長井・沓尾エリア



28 このえ牧場 ☎0930-26-7100

特徴的な名前で、地元では言わずと知れた焼肉屋。焼肉のほか、カキシーズンにはカキの食べ放題コースもあります。また、平成28年度に増設した野外貸しバーベキュー場では、器材の貸し出しができるため手ぶらでもOK。お肉の持ち込みもでき、カキシーズンにも利用可能! 海水浴場のシャワー室もあります。

- 所在地/行橋市大字長井146-1
- 営業時間/17:00~23:00
(バーベキュー会場はお昼もOK)
- 定休日/火曜日
- 駐車場/有り

22 ビーチサッカー大会 in 長井浜

ドルソーレ北九州 ☎090-9441-0055 (代表 同本)

行橋市長井浜をホームに全国、そして世界の舞台で活躍しているビーチサッカーチーム「ドルソーレ北九州」が開催する大会。

招待チームを迎えてのエキシビジョンマッチのほか、ジュニアクラスやキッズクラスなどが参加するビーチサッカー大会を開催。試合の合間にはダンスパフォーマンスやサブライズイベントなど盛りだくさん! 観戦は無料です。

- 台席、雨天等の場合は中止します。
- 内容は、開催年によって変更する場合があります。

- 場所/長井浜海水浴場



29 ギャラリー稲童

☎0930-24-5611

地元ゆかりの画家、原田修氏の作品を常設展示し、また地元の皆さまや美術愛好家に広く門戸を開かれ、作品展、演奏会など文化活動の場として利用されています。

- 所在地/行橋市大字稲童3202
- 開館時間/10:00～17:00(土・日・祝日)
- 開館日/土、日、祝日(年末年始・お盆は休館)
- ※展示替えのため、臨時休業の場合あり
- 駐車場/有り



28 稲童1号掩体壕

市文化課 ☎0930-25-1111(内線1168)

戦時中に敵の空襲から軍用機を守る目的で造られた格納庫。稲童地区は、旧築城海軍航空隊基地に隣接していたため、多数の掩体壕が建設されました。稲童1号掩体壕は双発の軍用機を格納する大型の掩体壕で、現在は史跡公園となっています。

- 所在地/行橋市大字稲童1095-17 ほか
- 駐車場/有り



稲童1号掩体壕で観光ARアプリを使うと、CG合成により、夜間戦闘機「月光」が飛び立ちます。詳しくは、13ページを!



26 松原展望台広場

航空自衛隊築城基地の滑走路を一望できる公園。飛び立つ飛行機は圧巻です。芝生広場や休憩所などもあり、子ども連れでも気軽に遊べます。

- 所在地/行橋市大字松原222-3
- 駐車場/有り



稲童・新田原エリアは、基地や史跡を中心とした歴史の拠点で、稲童古墳群では、甲冑や刀剣などの出土品があり、行橋市歴史資料館で展示されています。稲童1号掩体壕では、当時の戦闘機を映像により再現するARを体験でき、当時の歴史を彷彿とさせるスポット。

稲童・新田原エリア

31 末永果樹園

☎0930-22-1438



新田原の広々とした敷地で育てられた、取れたての果物を直売しています! もも、なし、ぶどう、いちじくを取揃っており、地元で取れた新鮮で美味しい果物は絶品!

(末永果樹園を含む行橋市内の果樹園では、現在果物狩りできません)

国道10号線沿いでは、ほかにも果物直売をしています。

お求めの際は必ず事前にお電話にて収穫状況をご確認の上ご来店ください。

- 所在地/行橋市大字道場寺1182
- 営業時間/10:00～17:00
- 営業時期/6月下旬～12月頃



10号線沿いの小迫池では7月～8月頃、蓮の花が見頃! 午前中の早い時間が綺麗に花が咲きオススメ!



27 築城基地航空祭

☎0930-56-1150(内線207)

例年、約5万人が訪れる築城基地航空祭は、基地所属戦闘機などの機動飛行やブルーインパールの曲技飛行が行われ、日常生活では体験することができない大迫力の人気のイベントです。また、会場では自衛隊独自の車両や装備品の展示も行われ、ステージイベントなども開催されます。

※内容は、開催年によって変更する場合があります。

- 所在地/築上郡築上町西八田
- 開催日/10月～11月頃
- 時間/8:00～15:00

※平成29年度は11月26日開催

30 自家焙煎珈琲カフェ Kissako

☎0930-37-2547

10種類以上の世界のコーヒーを自家焙煎で味わえるKissakoでは、珈琲豆本来の個性豊かな香りとコクを楽しむことができます。メニューが2週間ごとに替わる人気のランチのほか、モーニングは500円! 野菜を多く取り入れ、なるべく自家製にこだわっています。人気のキッシュ、スコーンは絶品! お洒落な家具に包まれ、自宅にいるようなゆっくとした時間を過ごせます。

- 所在地/行橋市大字高瀬302
- 営業時間/9:00～19:00
- 定休日/水曜日、月2回木曜日
- 駐車場/有り



食べてみよ!



いちじくゼリー



いちじくゼリー

お土産では、地元でつくられた「いちじくジャム」、市内の老舗菓子店が製造した「いちじく饅頭」、フィナンシェにいちじくジャムをトッピングした「いちじく想花」が人気を集めています。



いちじくジャム



行橋美夜古デザート

かつて「美夜古」と呼ばれた行橋市の新しいご当地スイーツです。甘酸っぱく懐かしさ漂う「蓬莱いちじく」、塩味濃厚な「苺彩ミルク」、ほのかに懐かしい香る「今川桜」の3種類があり、行橋らしさにこだわった、贅沢で別格な味わいの大人のデザートです。



行橋名物 味噌だれおでん

戦後間もない頃、市内のラーメン店が考案して広がったもので、行橋市民の味として親しまれています。行橋市独自の味が伝統グルメに位置づけられ、市内のコンビニエンスストアでも、おでんに味噌だれがつく店舗があるほどの定番ぶり。



豊前海一粒かき

行橋の「かき」は、豊島の沖約4キロの海上で養殖され、11月中旬～3月にかけて出荷されます。河川から流れ込む栄養分の多い植物性プランクトンをたくさん食べることで、大粒で歯の香り豊かなカキが育ちます。現在は、ふるさと納税の返礼品としても人気を集めています。

かき小屋情報は、3ページを!

行橋市観光物産情報コーナー

「ゆくはしマルシェ」
☎0930-25-0086

観光情報はもちろん、各種特産品やお菓子などを取り扱っています。

お土産を買うならここがオススメ!

- 所在地/行橋市西宮市2-1-1 行橋駅前構内
- 営業日/年中無休(年末年始を除く)
- 営業時間/9:00～19:00



イベントカレンダー

4月中旬 片山ポタン苑 須佐神社横	5月21日 百手祭 養島神社前	7月初旬 海開き 養島・長井浜 海水浴場	シーズン 3月～6月 P7-P8 まて貝ほりシーズン 7月～8月 P3-P9 海水浴シーズン 11月中旬～2月中旬 P3 かきシーズン
7月中旬 ビーチバレーボールフェスタ 長井浜海水浴場	2日間	7月中旬～8月初旬 今井祇園祭 須佐神社周辺	
8月初旬 オープンウォーター スイムレース 養島海水浴場		9月中旬 ビーチサッカー フェスティバル 長井浜海水浴場	10月上旬 100キロウォーク 正八幡宮スタート
10月～11月頃 築城基地航空祭 築城基地		11月中旬 行橋産業祭 総合公園内	1月下旬 ゆくはしシーサイド ハーフマラソン



観光情報をまとめた観光ポータルサイト「ゆくゆくゆくはし」。映像で行橋が一目で分かる「PRムビー」。市内の観光スポット、史跡、飲食店など、GPSを用いたナビゲーションやARを利用できる無料アプリ「おでかけ行橋」。観光情報をご覧ください、ぜひ行橋市に遊びに来てください!

観光ポータルサイト「ゆくゆくゆくはし」ホームページ

行橋市 PRムビー

行橋市観光ARアプリ「おでかけ行橋」

※稲童1号掩体壕(P12)で端末画面に、掩体壕と説明看板を一緒におさめ、操作すると、掩体壕から当時格納されていた夜間戦闘機「月光」がエンジン音とともに飛び立ちます!