

ゆくほし

11

1

NO. 1320

受け継がれる伝統

伝えたい

神さまの前で

舞えることの喜びを



10月25日に行われた熊野神社にいなめさいの新嘗祭では、小学5年生の2人の篠笛の奏樂にあわせ、小学3年生の3人がひとりずつ、演目「米撒き」を奉納しました。高齢化などで神楽講が減少するなか、今井神楽に久しぶりに仲間入りした可愛らしい5人。家族や地域の方々が見守るなか、堂々と神楽を披露してくれました。そして、なにより子ども達と同じくらい緊張して見守る大先輩の講員の姿も印象的でしたよ (^_^)v



● 熊野神社 新嘗祭 ●
今井神楽講
新人5人がデビュー

「平和」作文 入賞作品発表

市内の小学5・6年生を対象に募集した平和作文の入賞者が、このほど決まりました。たくさん応募作品のうち、校内審査を通過した24点について審査しました。子どもたちに戦争の悲惨さや平和の大切さについて考えてもらおうと実施しているもので、今年で29回目です。ここでは、「市長賞」「議長賞」「教育長賞」の作品を掲載します。
※敬称略。仮名づかい、表記は原文のまま掲載しています。

市長賞

生きるための平和

泉小学校 五年 井ノ口 和音 かずね

「平和な国、それが日本。」今も世界中のどこかで戦争や内戦は続いています。日本は今年終戦七十五年を迎えました。私は、平和と聞くと戦争がない状態だけだと思っていました。あなたは平和とはどういうことだと思いますか。

私のそう祖父は、鹿児島県の特攻隊、いわゆる特攻隊でした。十七歳にして、国のために空を飛びました。死ぬことを覚悟していたそう祖父は、きびしい訓練を受けた後、特攻の命令を受け、飛び立ったそうです。しかし、エンジントラブルにまきこまれ、出もどるようになりました。そこで、そう祖父を待ち受けていたものは言葉の暴力でした。生きて帰って来たことで、弱虫、おく病者、日本の恥。ひどいことを言われても、そう祖父は二回目の特攻に備えていたそうです。しかし、二回目の特攻直前に日本は終戦。そう祖父の思いは果たされることはありませんでした。当時の気持ちを知る

ことが出来たのは、そう祖父が今も生きているからです。そして、今も当時の言葉の暴力、死んでいった仲間達への申し訳ないという気持ちもそう祖父の心に生き続けています。

戦争がない状態は、確かに平和だと思います。しかし、戦争によって傷つけられた心の平和を取り戻すことはできないと思います。今の日本はどうでしょうか。あなたの身の回りではどうですか。戦争はなくてもいいみやけんかなど、心が平和ではない人がいるのではないのでしょうか。恐ろしい戦争を体験した人々が生き残った未来は、今の平和だと胸を張って言えますか。私は胸を張って生きていきたいです。けんかを止めるためには話し合うことが大切です。そして自分自身を愛すること。人を大切にすること。今の私ができることは、平和を守ることです。あなたも一緒に平和を守ってみませんか。

議長賞

心からのやさしきで関わりたい

今川小学校 六年 宮木 龍嗣 りゅうじ

今年の平和学習を通して、いろいろな事を学ぶことができた。ぼくたち六年生が、平和への思いをこめたメッセージとして、全クラスへビデオレターにして発信しました。戦時中の学校生活、家庭生活、戦後復興について、戦争に関する本の紹介、そして、ぼくが調べた原子爆弾についてです。一年生から五年生に、戦争のおそろしさ、平和への思いが伝わったらいいなという考えで、まとめました。また、戦争が、はじまった経緯や、外国では、どのようなことが起こっていたのかも知りました。「なぜユダヤ人というだけで差別されなければいけないのだろう」アンネのお父さんの考え、言葉が印象に残りました。ぼくだったら、憎しみしか残らないと思うのに、「平和は、相互理解から生まれます。アンネたちの悲劇的な死に同情するだけでなく平和を作り出すために、何かをする人になって下さい」お父さんの心にしみるやさ

しさがすごいと思いました。日本では、原子爆弾が落とされたヒロシマ、ナガサキで、放射線をあびたということで、冷たくひどい差別を受け続けた人たちがいました。同じ人間なのに。戦争は、人の心もうばってしまっておそろしいものです。病气やけがよりも、心のけがはどれほど痛いだろうかと思います。戦争は二度とくり返されてはいけないというのは、もちろんですが、今日、ぼくは、アンネのお父さんのように、これからいろいろな事がある中で、人を憎むのではなく、心からのやさしきで向き合い、関わっていける人になりたいと思うようになりました。

教育長賞

「忘れられない記憶」

蓑島小学校 五年 田中 禮斗 れいと

八月六日午前八時十五分に、広島県に原子爆弾が落とされ、三日後に長崎県にも落とされました。広島県は十四万人、長崎県は七万人が死んでしまいました。私のおばあちゃんは「草とか食べれるものはなんでも兵隊に送っていて、その時は兵隊が一番えらかったんだよ」と教えてくれました。平和学習をして私は二度と戦争をしてはいけないと思います。でもまだ爆弾は世界中にあり、今だって戦争をしている国もあります。戦争は国と国大きなけんかなので簡単にとめることはできないし、何を言ったって、伝えたくて国の人の気持ちはすぐに変わらないと思います。私の場合けんかをしてすぐに仲直りできますが、国と国という大規模なけんかはまた別だと思えます。簡単に仲直り、つまり平和になるのは厳しいし、難しいと思います。戦争は許されません。人は死んでしまったら生き返ることはできません。悲しいだけです。つ

らいだけです。私は戦争がなくなったこの日本をもっと平和な世界にしたいです。そのためには平和学習をしたいと思います。平和習字で私は、「希望」という漢字を書きました。なぜその漢字にしたのか理由は二つあります。一つ目は戦争で苦しみます。死んでしまった人がたくさんいます。その一人一人には大きな希望があったはず。希望を失って死んだ人もいます。私を持って死んだ人もいます。私にも希望があるので、書きたいと思えました。二つ目は辞書で言葉の意味を調べたときに「望み、こうなつてほしい」ということ」と書いてありました。調べてみてすてきな言葉だと思ったからです。

世界中のたくさんの方が平和という言葉に希望を持って生きていくことができたらいいなと思います。

佳作

平和について
行橋北小学校 六年
横山 万桜

戦争の憎さ悲惨さ
仲津小学校 六年
田久保 奏愛

幸せで平和
泉小学校 六年
長田 みなみ

今わたしたちができること
今川小学校 五年
足立 詠

戦争反対
稗田小学校 五年
東原 聖莉奈

題名
学校名、学年
氏名
の順で紹介しています

令和3年度税の申告

例年市役所で行っている税の申告・相談は、新型コロナウイルス感染症の影響を考慮し、事前予約制で行います。ご理解、ご協力をお願いします。

◆申告・相談日時
令和3年2月16日(火)～令和3年3月15日(月)9時～16時
土日祝日を除く
※2月27日(土)、3月13日(土)は受け付けていません。

◆期間内に希望する申告・相談日時を予約してください。一日の予約受付人数には制限がありますので、ご注意ください。

◆第1回予約受付
12月1日(火)～12月28日(月)
※土・日曜日を除く
混雑を避けるため、来庁での予約はご遠慮ください。

・受付時間…8時30分～17時
・受付方法…左記で電話受付
・第2回予約受付
令和3年1月5日(火)から

◆問合せ…市税務課 市民税係
Tel 25・1111
(内線1131、1132)

市国保年金課 国民健康保険係
Tel 25-1111 (内線 1161)

“医療費のお知らせ”をご存知ですか

昨年、確定申告の医療費控除を行う際の添付書類として、「医療費のお知らせ」を利用できるようになりました。しかしながら、11・12月受診分については、医療費のお知らせの発行が申告に間に合わないことがあります。発行が間に合わない分については領収書をご利用ください。

後期高齢者医療保険の方
■ 4か月ごと(7・11・2月下旬)に発行(12月受診分は翌年度7月に発行)
■ 治療を受けた方宛に個人単位で発行
■ 問合せ先
福岡県後期高齢者医療広域連合
Tel 092-651-3111

国民健康保険の方
■ 2か月ごと(奇数月始め)に発行(11・12月受診分は3月に発行)
■ 世帯主宛に世帯単位で発行
■ 問合せ先
市国保年金課
Tel 25-1111
(内線 1161・1162)

玉 国民健康保険・後期高齢者医療保険の加入者の皆さまに対しては、医療費の実情や健康に対する認識を深めていただくことを目的として、「医療費のお知らせ」を定期的にお送りしています。届いたお知らせに心当たりのない受診内容の記載がありましたら、発行元である市または福岡県後期高齢者医療広域連合にご連絡ください。

行橋市観光協会 Tel 25-0086
(駅構内「ゆくはしマルシェ」内)

2021年版 “ゆくはしふるさとカレンダー”を販売します

2021年版『伝統のある風景』写真 入賞作品および入賞者



▲『初詣で』
田辺 正則さん



▲『脈々と地域をつなぐ平筑鉄道(ことこと列車)』
白川 勉さん



▲『こども舞い』
村上 信一さん



▲『今井の祇園さん』
白川 勉さん



▲『若人に継承される神楽』
亀田 秀雄さん



▲『歴史を見つめる神籠石』
亀田 秀雄さん

2021年 ゆくはしふるさとカレンダー



▲『祭りの復活』
亀田 秀雄さん

2021年版ふるさとカレンダーは、「伝統のある風景」をテーマに写真を募集し、審査により7枚の写真が選ばれました。1年を通してゆくはしの「伝統のある風景」をお楽しみください！

同時に、2022年版ゆくはしふるさとカレンダーの募集を開始します。テーマは「がんばれ！行橋」で、2021年9月3日(金)まで募集します。詳細は市ホームページおよび次号市報11月15日号にてお知らせします。奮って応募ください。

市介護保険課
Tel 25-1111 (内線 1175)

「認知症予防の話と脳の健康度テスト」受講者募集

◆申込み 上記に電話にて
◆定員 15人程度
◆その他 眼鏡(必要な方)、水分補給のためのお茶等をご持参ください。
※マスク持参。事前に体温測定を行い、体調不良等のある方は参加をご遠慮ください。

◆日時 10時30分～12時 (受付10時10分～)
◆場所 リブリオ行橋(大橋3・18・1)
◆対象者 市内在住の65歳以上の方
◆内容 1回目…ミニ講座と脳の健康度テスト
2回目…テストの結果返しと予防の話
◆日程 11月19日(木)、12月17日(木) ※全2回コース
◆新しいことが覚えられない、物忘れが気になる…ということがありませんか。この講座では、普段の生活の中で脳を鍛える方法を紹介します。画面をみながら質問に答えるテストを通して、脳の健康度を測ります。自分の脳の特徴を知り、認知症予防に役立てましょう。

市学校管理課 学務係
Tel 25-1111 (内線 1346)

令和3年度 児童クラブ(学童保育)の入所受付が始まります

令和3年度 入所受付一覧

【申込み・問合せ先】

・行橋小児童クラブ	Tel 22-2975
・行橋北小児童クラブ	Tel 24-7752
・行橋南小児童クラブ	Tel 24-3515
・延永小児童クラブ	Tel 22-0214
・泉小児童クラブ	Tel 25-8075
・仲津小児童クラブ	Tel 23-3399
・今川小児童クラブ	Tel 25-3102
・稗田小児童クラブ	Tel 22-0185
・袁島小児童クラブ	Tel 25-3341
・今元小児童クラブ	Tel 23-1155
・みのり児童クラブ	Tel 26-5082
・第2みのり児童クラブ	Tel 090-3730-3468
・コスモス児童クラブ	Tel 23-0885
・ときいろ児童クラブ	Tel 22-2213
・行橋保育園児童クラブ	Tel 22-2557
・むつみ保育園児童クラブ	Tel 28-8191

(担当課) 市教育委員会 学校管理課
Tel 25-1111 (内線 1346)

◆申請書配布期間 11月18日(水)～30日(月)
◆申請書配布場所・時間
・各児童クラブ
・13時～18時(平日・土曜日)
・市教育委員会 学校管理課
・11月8時30分～17時(平日のみ)
◆申請書受付・面接期間 12月1日(火)～14日(月) 13時～18時
提出先は、入所を希望する児童クラブ(平日・土曜日)
◆面接等の説明がありますので、必ず児童クラブへ提出してください。
◆入所対象者 市内小学校に通う児童で、保護者や同居家族の就労等により放課後留守家庭の児童

◆児童クラブ開設日時 放課後～18時。土曜日、春・夏・冬休み期間は8時～18時。※希望があれば19時まで延長あり。日曜日・祝日、8月13日～15日、12月29日～1月3日は休所。
◆負担金
●入所料 1人につき月額5000円(2人以上の場合は、第2子から月額2500円)
※生活保護世帯、母子・父子世帯等については、減免制度があります。
●おやつ代 月額2000円
※アレルギーのある方はおやつ持参となるため、おやつ代は徴収しません。
●損害保険料 年額800円
●延長料金 1回1000円(月上限15000円)
★定員を超えた申込みがあった場合は、低学年等の特に保育が必要な児童を優先させていただきます。5月以降の入所についても同様です。また、複数の児童クラブがある小学校のクラブについては、市で入所クラブを調整させていただきます。



今年もやります！ RIZAP トレーナーによる 健康寿命延伸セミナー&指導プログラム

行橋市では、市民の健康寿命の延伸を図り、生涯現役社会の実現を目指す取り組みの一環として、官民連携や国の補助金を活用しながら、みんながいつまでも元気に過ごせるまちを目指します。

「令和2年度経済産業省デジタルプラットフォーム構築事業（小規模自治体をフィールドとした共通業務課題解決に資するデジタル導入およびデータ活用等に関する調査研究）」の一環で、今年度もRIZAP トレーナーによる健康寿命延伸セミナーおよび指導プログラムを実施します。

この事業は国の調査研究事業で、行橋市を実証フィールドとして、株式会社ウェルクルとRIZAP 株式会社との官民連携で行います。



RIZAP トレーナー 瀧 清吾さん

行橋市健康寿命延伸セミナー

参加
無料

RIZAP トレーナーが健康づくりのための食事、運動、習慣化のテクニックを伝授します！

■日時：11月26日（木）18時～19時30分
※17時30分～受付

■場所：リブリオ行橋 けやきホール ■定員：50人（先着順）

■対象者：健康づくりや健康寿命延伸に興味のある方

■内容：RIZAP 講義+トレーニング

■持参品：筆記用具、水分補給用の飲物、タオル、マスク、運動しやすい服装

当日お越しになれない方向けに、You Tube によるオンライン配信を予定しています。事前登録制のため、ご希望の方はメールにてセミナー申込みと同様必要事項を記入し、お申込みください。

■申込み：11月20日（金）までに左記QRコードから読み取った申込フォームまたはメール、電話にて。



メールの場合は、「行橋市健康寿命延伸セミナー参加申込」と記載し、①氏名②氏名（カナ）③住所（市内または市外）④電話番号⑤メールアドレス⑥年齢⑦性別をご記入ください。

糖尿病等予防プログラム ～ RIZAP 指導 ～

参加
無料

■実施期間：12月5日～令和3年2月27日 土曜日・計8回

■募集人数：10人 ■開催場所：行橋市地域ケア複合センター（金屋599-1）

■参加資格：①令和2年11月1日現在で市内に住民票を有し、かつ在住し、糖尿病等の生活習慣病予防を希望する方②BMIがおおむね25以上の方③今年度末年齢が40歳～69歳の方④全プログラムに参加可能な方⑤申込時提出の質問票にて、プログラム参加可能と認められた方
※初回と最終回の測定時に、血液検査のため採血を行います。

■申込方法：所定の申込用紙と質問票に必要事項を記入の上、11月13日（金）までに持参または郵送（必着）。
※申込用紙は市ホームページまたは市役所4階秘書課で配布します。

■選定方法

健康状態を書類審査し、総合的な判断の上、RIZAP 側で可否を決定します。
※内容確認のため、RIZAP より申込者へ連絡することがあります。
※選定結果は11月20日（金）発送予定の郵送またはメールで市より通知します。

※個人のスマートフォン等を使用して、アプリをダウンロードしていただきます。（一部の機種に関して、正常に作動しない場合があります。使用可能OS:iOS9.0以上、Android 5.0以降。詳細はホームページでご確認ください）アプリを利用する際の通信料は自己負担となります。

■スケジュール

- ▶12月5日 10時～12時
事前測定、アプリ設定
プログラム第1回
(運動指導、食事管理)
- ▶12月12日、19日、26日、
1月16日、30日、2月13日
10時～11時30分
プログラム第2回～第7回
(運動指導、食事管理)
- ▶2月27日 10時～12時
プログラム第8回
(運動指導、食事管理) 最終測定

市秘書課 企画政策係 TEL 25-1111 (1441、1442)
メール hishoka@city.yukunashi.lg.jp

新型コロナウイルス感染症の影響により納税が困難な方へ

特例制度により徴収が猶予されることがあります

市収納課 収納係
TEL 25-1111 (内線 1123)

- ◇対象となる方
次の①②のいずれも満たす納税義務者、特別徴収義務者
- ◇対象となる地方税
令和2年2月1日から令和3年1月31日までに納期限が到来する市税、国民健康保険税など。
- ◇納付することが困難である方。
①新型コロナウイルス感染症の影響により、令和2年2月以降の任意の期間（9月以上）において、**事業等に係る収入が前年同期に比べて概ね20%以上減少していること。**
②納付することが困難である方。
- ◇申請期間
納期限の2カ月前から納期限まで
※申請時期ごとにその都度申請
- ◇申請方法
市ホームページから申請書をダウンロードし、郵送して。
その他、収入や現預金の状況が分かる資料の写しを提出する必要があります。
- ▼TEL 25-1111 中央1111
市収納課 収納係
減免制度ではありません。猶予制度です。本税は無くなりません。
★詳細は、市ホームページをご覧ください。

末松 謙澄の紙芝居を上演します



行橋の偉人「末松 謙澄」の生涯、功績を紹介する紙芝居を『ゆくはし屋根のない博物館市民学芸員の会』と『ゆくはし健幸つなぎ隊』が2週で行います。それぞれの紙芝居をお楽しみください。

■場所：行橋市歴史資料館（コスメイト行橋2階）
「末松謙澄」特別展会場入口横

■定員：各15人（定員になり次第締切り）※申込不要

- ①日時：11月8日（日）11時～12時
上演者：ゆくはし屋根のない博物館市民学芸員の会
- ②日時：11月15日（日）11時～12時
上演者：ゆくはし健幸つなぎ隊

■問合せ：行橋市歴史資料館 TEL 25-3133

※感染症対策のため、マスクの着用等のご協力をお願いします。

入場
無料

野外焼却は禁止されています

適正に処理されないゴミの野外焼却は「廃棄物の処理及び掃除に関する法律」で禁止されています。廃棄物の中には、燃やした際に悪臭や煤煙、有害物質などが発生し、生活環境に悪影響を及ぼすものがあります。また、以下の例外を除き、違反した場合には5年以下の懲役もしくは1,000万円以下の罰金が科せられる対象となります。

《 野外焼却禁止の例外 》

1. 廃棄物処理法に定められた処分基準に従って行う場合
2. 他の法令またはこれに基づく処分により行う場合
3. 次に挙げるもので、公益上もしくは社会の慣習上やむを得ないまたは周辺地域の生活環境に与える影響が軽微である場合

- ①国または地方公共団体がその施設の管理を行うために必要な廃棄物の焼却
【例】河川敷の草焼き、道路敷の草焼き等
- ②震災、風水害、火災、凍霜害その他の災害の予防、応急対策または復旧のために必要な廃棄物の焼却
【例】災害等の応急対応、火災予防訓練等
- ③風俗習慣上または宗教上の行事を行うために必要な廃棄物の焼却
【例】正月の『しめ縄、門松等』を焚く行事等
- ④農業、林業または漁業を営むために必要な廃棄物の焼却
【例】焼き畑、あぜの草および下枝の焼却、魚網にかかった魚介類の焼却等
- ⑤たき火その他日常生活を営む上で通常行われる廃棄物の焼却であって軽微なもの
【例】落ち葉焚き、キャンプファイヤー等

■問合せ：市環境課 環境係（内線 1253）

11月は「しわ寄せ」防止 キャンペーン月間

大企業・親事業者による長時間労働の削減等の取組が、下請等中小事業者に対する適正なコスト負担を伴わない、短納期発注、急な仕様変更等の「しわ寄せ」を生じさせている場合があります。大企業、親事業者等と下請等中小事業者は共存共栄という認識の下、適正なコスト負担を伴わない短納期発注や急な仕様変更等はやめましょう。詳細については、「しわ寄せ」防止特設サイトをご覧ください。

■問合せ：福岡労働局雇用環境・均等部 指導課
TEL 092-411-4894



11月9日～15日は 秋季火災予防運動

春と秋に全国一斉に実施される火災予防啓発週間です。秋は、空気が乾燥し暖房器具等の使用が増え、火災が発生しやすくなる季節です。この運動は、市民の皆さまに火災予防の重要性を認識していただき、大切な生命や財産を火災から守ることを目的として実施されるものです。

市消防本部では、運動期間中、防火広報や防火対象物にて訓練等を実施します。

●令和2年中の火災・救急出場件数
(9月末現在)

火災	救急
5件	2,316件

期間初日の11月9日(月) 18時には、防災無線にて防火広報を実施します。

市消防本部予防課 Tel 25-2325

各学年の 市長賞受賞作品

『その火事を防ぐあなたに 金メダル』
2020年度 全国統一防火標語

秋の火災予防運動の一環として市内の小学5、6年生と中学生を対象に「防火ポスター」を募集したところ、229点の力作が寄せられました。厳正なる審査の結果、市長賞・防災協会長賞・入選・佳作の作品を決定しましたので、お知らせします(いずれも敬称略)。



今元中3年 田村 珠たまき



行橋中2年 辻エリカ



泉中1年 笹原 琴葉



泉小6年 永留 綾



稗田小5年 大本 みゆ

火の用心 ⑦つのポイント

- ①寝たばこは、絶対やめる。
- ②ストーブは、燃えやすいものから離れた位置で使用する。
- ③ガスコンロなどのそばを離れるときは、必ず火を消す。
- ④逃げ遅れを防ぐために、住宅用火災警報器を設置する。
- ⑤寝具、衣類およびカーテンからの火災を防ぐために、防災品を使用する。
- ⑥火災を小さいうちに消すために、住宅用火災警報器を設置する。
- ⑦お年寄りや身体の不自由な人を守るために、隣近所の協力体制をつくる。

住宅用火災警報器の電池切れについて

住宅用火災警報器は電池切れで警報音が鳴ることがあります。警報音が鳴ったら、まずは火事でないかを確認し、電池切れの警報であれば、早急に新しいものに交換しましょう(機種によっては、電池のみの交換ができないものがありますので、販売店などに相談してください)。また、電池交換後は、必ず作動確認を実施し、不良の場合は、本体の交換が必要となります。



行橋市はJリーグ ギラヴァンツ北九州のフレンドリータウンです。

まちの話題 ニュース & トピックス



硯と見られる出土品は、瓦や塀の材料となる粘板岩(スレート)製。これまで石包丁などを磨く砥石だと考えられていました。



写真の中央部分が発掘調査当時の下稗田遺跡。大規模な集落跡で現在の宮の杜周辺にあたります。

下稗田遺跡から出土した“硯” 国内最古級の可能性も ~今月30日まで公開しています~

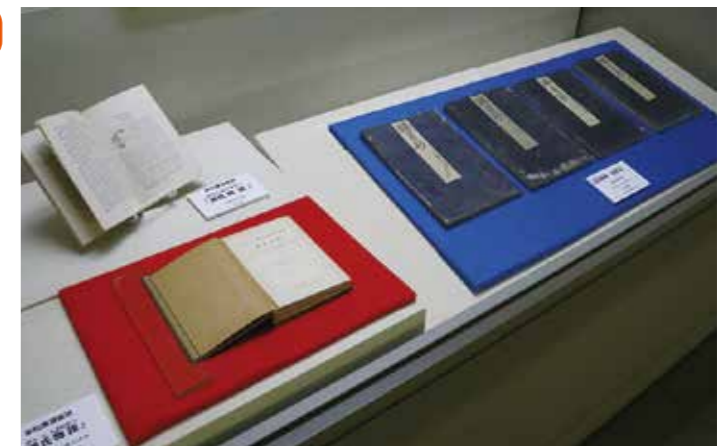
市内下稗田遺跡から出土した石器のうち、硯である可能性が判明した3点が11月30日まで市歴史資料館に展示されています。いずれも國學院大學の柳田康雄客員教授が今年9月に調査した結果、判明したもので、くぼみや墨の痕跡と見られる部分が表面にあります。このうち、長さ8センチ・厚さ1センチのものは周辺で出土した石器などから、国内最古級となる弥生

時代中期の前半頃(紀元前150年頃)と推定され、当時の京都平野が幅広い交流の拠点であったことを示す貴重な文化財と思われる(写真左)。

下稗田遺跡は昭和54年から5年間にわたって発掘調査が行われた北部九州最大規模の集落跡。土器や装身具、鉄器のほか、約2500点もの大量の石器が発見されています(写真右)。

海外での活躍を裏付ける貴重な資料を展示中

文学や歴史を中心に、末松謙澄が執筆した貴重な資料を展示した特別展「BARON SUEMATSU 情熱の生涯」が市歴史資料館で開催されています。没後100年を記念した事業の一環で、会場にはヨーロッパでの生活を記した家族あての手紙や源氏物語を英語に翻訳した書籍など約50点を展示。初めて公開される貴重なものも多く、様々な分野で活躍する謙澄の姿が思い浮かぶ構成となっています。会期は12月14日まで。入場無料です。



※11月9日(月)～15日(日)に、リブリオ行橋ロビーにて受賞作品を展示いたします。また、市消防本部ホームページでも掲載します。

学年	受賞者	入賞者
今元中	田村 珠たまき	美優
泉中	辻エリカ	綾香
泉中	笹原 琴葉	帆香
今元中	永留 綾	凛香
今元中	大本 みゆ	愛莉
行橋中	田村 珠たまき	美優
行橋中	辻エリカ	綾香
行橋中	笹原 琴葉	帆香
行橋中	永留 綾	凛香
行橋中	大本 みゆ	愛莉
行橋小	永留 綾	美優
行橋小	大本 みゆ	綾香
行橋小	永留 綾	帆香
行橋小	大本 みゆ	凛香
行橋小	永留 綾	愛莉
行橋小	大本 みゆ	美優
行橋小	永留 綾	綾香
行橋小	大本 みゆ	帆香
行橋小	永留 綾	凛香
行橋小	大本 みゆ	愛莉
行橋小	永留 綾	美優
行橋小	大本 みゆ	綾香
行橋小	永留 綾	帆香
行橋小	大本 みゆ	凛香
行橋小	永留 綾	愛莉
行橋小	大本 みゆ	美優
行橋小	永留 綾	綾香
行橋小	大本 みゆ	帆香
行橋小	永留 綾	凛香
行橋小	大本 みゆ	愛莉
行橋小	永留 綾	美優
行橋小	大本 みゆ	綾香
行橋小	永留 綾	帆香
行橋小	大本 みゆ	凛香
行橋小	永留 綾	愛莉
行橋小	大本 みゆ	美優
行橋小	永留 綾	綾香
行橋小	大本 みゆ	帆香
行橋小	永留 綾	凛香
行橋小	大本 みゆ	愛莉
行橋小	永留 綾	美優
行橋小	大本 みゆ	綾香
行橋小	永留 綾	帆香
行橋小	大本 みゆ	凛香
行橋小	永留 綾	愛莉
行橋小	大本 みゆ	美優
行橋小	永留 綾	綾香
行橋小	大本 みゆ	帆香
行橋小	永留 綾	凛香
行橋小	大本 みゆ	愛莉
行橋小	永留 綾	美優
行橋小	大本 みゆ	綾香
行橋小	永留 綾	帆香
行橋小	大本 みゆ	凛香
行橋小	永留 綾	愛莉
行橋小	大本 みゆ	美優
行橋小	永留 綾	綾香
行橋小	大本 みゆ	帆香
行橋小	永留 綾	凛香
行橋小	大本 みゆ	愛莉
行橋小	永留 綾	美優
行橋小	大本 みゆ	綾香
行橋小	永留 綾	帆香
行橋小	大本 みゆ	凛香
行橋小	永留 綾	愛莉
行橋小	大本 みゆ	美優
行橋小	永留 綾	綾香
行橋小	大本 みゆ	帆香
行橋小	永留 綾	凛香
行橋小	大本 みゆ	愛莉
行橋小	永留 綾	美優
行橋小	大本 みゆ	綾香
行橋小	永留 綾	帆香
行橋小	大本 みゆ	凛香
行橋小	永留 綾	愛莉
行橋小	大本 みゆ	美優
行橋小	永留 綾	綾香
行橋小	大本 みゆ	帆香
行橋小	永留 綾	凛香
行橋小	大本 みゆ	愛莉
行橋小	永留 綾	美優
行橋小	大本 みゆ	綾香
行橋小	永留 綾	帆香
行橋小	大本 みゆ	凛香
行橋小	永留 綾	愛莉
行橋小	大本 みゆ	美優
行橋小	永留 綾	綾香
行橋小	大本 みゆ	帆香
行橋小	永留 綾	凛香
行橋小	大本 みゆ	愛莉
行橋小	永留 綾	美優
行橋小	大本 みゆ	綾香
行橋小	永留 綾	帆香
行橋小	大本 みゆ	凛香
行橋小	永留 綾	愛莉
行橋小	大本 みゆ	美優
行橋小	永留 綾	綾香
行橋小	大本 みゆ	帆香
行橋小	永留 綾	凛香
行橋小	大本 みゆ	愛莉
行橋小	永留 綾	美優
行橋小	大本 みゆ	綾香
行橋小	永留 綾	帆香
行橋小	大本 みゆ	凛香
行橋小	永留 綾	愛莉
行橋小	大本 みゆ	美優
行橋小	永留 綾	綾香
行橋小	大本 みゆ	帆香
行橋小	永留 綾	凛香
行橋小	大本 みゆ	愛莉
行橋小	永留 綾	美優
行橋小	大本 みゆ	綾香
行橋小	永留 綾	帆香
行橋小	大本 みゆ	凛香
行橋小	永留 綾	愛莉
行橋小	大本 みゆ	美優
行橋小	永留 綾	綾香
行橋小	大本 みゆ	帆香
行橋小	永留 綾	凛香
行橋小	大本 みゆ	愛莉
行橋小	永留 綾	美優
行橋小	大本 みゆ	綾香
行橋小	永留 綾	帆香
行橋小	大本 みゆ	凛香
行橋小	永留 綾	愛莉
行橋小	大本 みゆ	美優
行橋小	永留 綾	綾香
行橋小	大本 みゆ	帆香
行橋小	永留 綾	凛香
行橋小	大本 みゆ	愛莉
行橋小	永留 綾	美優
行橋小	大本 みゆ	綾香
行橋小	永留 綾	帆香
行橋小	大本 みゆ	凛香
行橋小	永留 綾	愛莉
行橋小	大本 みゆ	美優
行橋小	永留 綾	綾香
行橋小	大本 みゆ	帆香
行橋小	永留 綾	凛香
行橋小	大本 みゆ	愛莉
行橋小	永留 綾	美優
行橋小	大本 みゆ	綾香
行橋小	永留 綾	帆香
行橋小	大本 みゆ	凛香
行橋小	永留 綾	愛莉
行橋小	大本 みゆ	美優
行橋小	永留 綾	綾香
行橋小	大本 みゆ	帆香
行橋小	永留 綾	凛香
行橋小	大本 みゆ	愛莉
行橋小	永留 綾	美優
行橋小	大本 みゆ	綾香
行橋小	永留 綾	帆香
行橋小	大本 みゆ	凛香
行橋小	永留 綾	愛莉
行橋小	大本 みゆ	美優
行橋小	永留 綾	綾香
行橋小	大本 みゆ	帆香
行橋小	永留 綾	凛香
行橋小	大本 みゆ	愛莉
行橋小	永留 綾	美優
行橋小	大本 みゆ	綾香
行橋小	永留 綾	帆香
行橋小	大本 みゆ	凛香
行橋小	永留 綾	愛莉
行橋小	大本 みゆ	美優
行橋小	永留 綾	綾香
行橋小	大本 みゆ	帆香
行橋小	永留 綾	凛香
行橋小	大本 みゆ	愛莉
行橋小	永留 綾	美優
行橋小	大本 みゆ	綾香
行橋小	永留 綾	帆香
行橋小	大本 みゆ	凛香
行橋小	永留 綾	愛莉
行橋小	大本 みゆ	美優
行橋小	永留 綾	綾香
行橋小	大本 みゆ	帆香
行橋小	永留 綾	凛香
行橋小	大本 みゆ	愛莉
行橋小	永留 綾	美優
行橋小	大本 みゆ	綾香
行橋小	永留 綾	帆香
行橋小	大本 みゆ	凛香
行橋小	永留 綾	愛莉
行橋小	大本 みゆ	美優
行橋小	永留 綾	綾香
行橋小	大本 みゆ	帆香
行橋小	永留 綾	凛香
行橋小	大本 みゆ	愛莉
行橋小	永留 綾	美優
行橋小	大本 みゆ	綾香
行橋小	永留 綾	帆香
行橋小	大本 みゆ	凛香
行橋小	永留 綾	愛莉
行橋小	大本 みゆ	美優
行橋小	永留 綾	綾香
行橋小	大本 みゆ	帆香
行橋小	永留 綾	凛香
行橋小	大本 みゆ	愛莉
行橋小	永留 綾	美優
行橋小	大本 みゆ	綾香
行橋小	永留 綾	帆香
行橋小	大本 みゆ	凛香
行橋小	永留 綾	愛莉
行橋小	大本 みゆ	美優
行橋小	永留 綾	綾香
行橋小	大本 みゆ	帆香
行橋小	永留 綾	凛香
行橋小	大本 みゆ	愛莉
行橋小	永留 綾	美優
行橋小	大本 みゆ	綾香
行橋小	永留 綾	帆香
行橋小	大本 みゆ	凛香
行橋小	永留 綾	愛莉
行橋小	大本 みゆ	美優
行橋小	永留 綾	綾香
行橋小	大本 みゆ	帆香
行橋小	永留 綾	凛香
行橋小	大本 みゆ	愛莉
行橋小	永留 綾	美優
行橋小	大本 みゆ	綾香
行橋小	永留 綾	帆香
行橋小	大本 みゆ	凛香
行橋小	永留 綾	愛莉
行橋小	大本 みゆ	美優
行橋小	永留 綾	綾香
行橋小	大本 みゆ	帆香
行橋小	永留 綾	凛香
行橋小	大本 みゆ	愛莉
行橋小	永留 綾	美優
行橋小	大本 みゆ	綾香
行橋小	永留 綾	帆香
行橋小	大本 みゆ	凛香
行橋小	永留 綾	愛莉
行橋小	大本 みゆ	美優
行橋小	永留 綾	綾香
行橋小	大本 みゆ	帆香
行橋小	永留 綾	凛香
行橋小	大本 みゆ	愛莉
行橋小	永留 綾	美優
行橋小	大本 みゆ	綾香
行橋小	永留 綾	帆香
行橋小	大本 みゆ	凛香
行橋小	永留 綾	愛莉
行橋小	大本 みゆ	美優
行橋小	永留 綾	綾香
行橋小	大本 みゆ	帆香
行橋小	永留 綾	凛香
行橋小	大本 みゆ	愛莉
行橋小	永留 綾	美優
行橋小	大本 みゆ	綾香
行橋小	永留 綾	帆香
行橋小	大本 みゆ	凛香
行橋小	永留 綾	愛莉
行橋小	大本 みゆ	美優
行橋小	永留 綾	綾香
行橋小	大本 みゆ	帆香
行橋小	永留 綾	凛香
行橋小	大本 みゆ	愛莉
行橋小	永留 綾	美優
行橋小	大本 みゆ	綾香
行橋小	永留 綾	帆香
行橋小	大本 みゆ	凛香
行橋小	永留 綾	愛莉
行橋小	大本 みゆ	美優
行橋小	永留 綾	綾香
行橋小	大本 みゆ	帆香
行橋小	永留 綾	凛香
行橋小	大本 みゆ	愛莉
行橋小	永留 綾	美優
行橋小	大本 みゆ	綾香
行橋小	永留 綾	帆香
行橋小	大本 みゆ	凛香
行橋小	永留 綾	愛莉
行橋小	大本 みゆ	美優
行橋小	永留 綾	綾香
行橋小	大本 みゆ	帆香
行橋小	永留 綾	凛香
行橋小	大本 みゆ	愛莉
行橋小	永留 綾	美優
行橋小	大本 みゆ	綾香
行橋小	永留 綾	帆香
行橋小	大本 みゆ	凛香
行橋小	永留 綾	愛莉
行橋小		

行橋市教育委員会定例会を開催しています

市教育委員会では、より良い教育環境を市民の皆さまに提供するため、教育への取り組みや様々な情報を、市長から任命された教育長および4人の教育委員により検討・協議する場として、定例会を毎月開催しています。

この定例会では、市の教育に関する報告事項や協議事項の承認等を行っており、市の教育に関する重要な施策は、ここで審議されることになっています。定例会は非公開となった場合を除き、傍聴することができます。開催日程はおおむね1週間前に市役所の掲示板でお知らせするとともに、ホームページにも掲載します。

◆問合せ：市教育総務課 ☎ 内線 1343

令和2年度行橋市体育優良者

氏名	出場大会および成績
中村 海翔	令和2年度Bird Fukuoka2020小学生バドミントン大会 福岡県男子1~2年の部シングルス 優勝
菊池 美保子	第33回福岡県武術太極拳大会 24式太極拳B女子の部 第1位
宮本 優香	第74回福岡県陸上競技選手権大会 一般女子円盤投 優勝
田代 知優	令和元年度第55回全九州高等学校新人レスリング選手権大会 女子62kg級 準優勝
吉村 巴未	第30回ひむか杯・2020年JOCジュニアオリンピックレスリング競技 九州予選会女子50kg級 準優勝
村上 力仁	第31回全九州空手道選手権大会 中学生軽量級男子の部 優勝
西山 侑里	第31回全九州空手道選手権大会 優勝

税務署での相談は 事前予約をお願いします。

税務署では、面談相談を事前予約制としています。電話での回答が困難な相談内容（具体的に書類や事実関係を確認する必要がある場合等）については、事前に所轄の税務署に相談日時を予約してください。詳細については、国税庁ホームページまたは最寄りの税務署にお問合せください。

◆行橋税務署 ☎ 23-0580



税を考える週間
～くらしを支える税～

期間 11月11日～11月17日

国税庁のホームページでは「国税庁の取組」や「税に関する情報」を紹介！

税を考える週間 検索

<https://www.nta.go.jp> 国税庁

あなたの健康を応援します 健康づくり推進係 TEL 23-8888

生活習慣病予防に！運動習慣に！ 「日本一周仮想ウォーキング」

行橋市では、ウォーキングをされる方がより楽しく、達成した喜びを感じられるように、日本一周ウォーキングマップを用意しています。歩数を記録し、マップの印を塗りつぶして日本一周を目指すもので、希望者には開始時やチェックポイント通過時に市役所にて体重や体脂肪、血圧測定を行います。

◆対象：行橋市在住の方

◆申込み：市健康づくり推進係（市役所東棟2階）の窓口で登録を受付けています。

登録された方には、ウォーキング会員セット（日本一周ウォーキングマップ・歩数記録表・レンタル万歩計）をお渡しします。

健康づくり友の会 グラウンドゴルフ体験

人気のスポーツ、グラウンドゴルフを健康づくり友の会といっしょに体験してみませんか？参加費無料で、道具も友の会で準備します。お気軽にご参加ください。



◆日時：11月26日（木）または12月1日（火）
※どちらか1日を選んでください。

9時30分集合、10時開始

◆場所：ウィズゆくはし多目的グラウンド

◆対象：行橋市在住の方

◆定員：20人（要予約）

◆持参品：マスク、水分補給用の飲み物

◆申込み：11月20日（金）までに市健康づくり推進係へ

子育て支援係からのお知らせ TEL 25-1111（内線1183、1184）

11月の「こんにちは赤ちゃん訪問」

子育ての応援ができるように、生後4カ月までの赤ちゃんがいるご家庭を対象に家庭訪問を行います。

◆対象者：令和2年9月および10月生まれの赤ちゃん

◆訪問者：助産師、保健師、保育士など

◆内容：赤ちゃんの育児の相談、乳幼児健康診査、定期予防接種の説明、母乳相談やサークルなどのご案内

◆問合せ先：子育て支援センター
（訪問専用ダイヤルTEL 23-9390）

※訪問の際、出生届手続きの時にお渡しした「こんにちは赤ちゃん訪問アンケート」を回収させていただきます。日程は事前に連絡いたします。
※プライバシーは厳守いたします。

もぐもぐ教室（離乳食教室）要予約

◆日時：11月27日（金）
10時～11時（9時30分より受付）

◆場所：ウィズゆくはし2階 栄養指導室

◆対象者：初めて離乳食を学びたい方

◆持参品：母子健康手帳、筆記用具、マスク着用

◆内容：離乳食作りの見学と簡単な体験および試食

◆定員：10組 ※定員になり次第締切

※お子様と一緒に参加される方は、抱っこ紐などをお持ちください。託児はありません。

★いずれも行橋市在住の方が対象です

11月は児童虐待防止推進月間です

児童虐待かもと思ったらすぐに189にお電話ください。最寄りの児童相談所に繋がります。あなたの1本の電話で救われる子どもがいます。

◆身体的虐待

殴る、ける、叩く、投げ落とす、激しく揺さぶる、やけどを負わせる、溺れさせる等

◆心理的虐待

言葉によるおどし、無視、きょうだい間での差別的扱い、子どもの目の前で家族に暴力をふるう（DVなど）

◆ネグレクト

衣食住の世話をしない、ひどく不潔にする、家や車の中に放置する、重い病気になっても病院に連れて行かないなど

◆性的虐待

子どもへの性的行為、性的行為を見せる、ポルノグラフィの被写体にするなど

市民の伝言板

豊前築上医師会看護高等専修学校 令和3年度准看護学生募集

願書は、豊前築上医師会看護高等専修学校で配布しています。郵送でも配布していますので、140円切手と住所・氏名・電話番号を記入したメモを同封し「願書希望」と封筒に明記の上、請求してください。詳細についてはお問合せください。

◆試験日：11月28日（土）

◆定員：30人

◆申込み：11月27日（金）までに同校へ必着

◆問合せ：豊前築上医師会看護高等専修学校
（豊前市八屋1522-2）
TEL 0979-82-0607

京都医師会看護高等専修学校 令和3年度生徒募集

募集は3回行う予定です。願書の請求等、詳細についてはお問合せください。

◆第1回試験日：12月6日（日）

◆申込み：11月16日（月）～24日（火）までに同校へ必着

◆問合せ：京都医師会看護高等専修学校
TEL 22-1804

第2回京都写真クラブ作品展

地域のメンバーを中心に活動している写真クラブの写真展です。お気軽にお越しください。

◆日時：11月8日（日）まで 10時～17時
（最終日16時まで）

◆場所：メタセの杜 国際交流館
（築上郡築上町弓の師765）

◆問合せ：野正等 TEL 090-5728-3674

Information Box 日 = 日時・期日 所 = 場所 対 = 対象・参加資格 定 = 定員 料 = 料金 申 = 申込み 内 = 内容 問 = 問合せ
 ☎ = 電話番号 (市外局番の記載がない場合は 0930) F = ファックス H = ホームページ E = Eメール

行橋市ホームページ
<http://www.city.yukuhashi.fukuoka.jp>

市役所	TEL 25-1111 FAX 25-0299
ウィズゆくはし	TEL 23-1111 FAX 22-2903
中央公民館	TEL 22-3911
市民体育館	TEL 24-4000
研修センター	TEL 25-3355
コスメイト行橋	TEL 25-2300 FAX 25-1456
サンワークゆくはし	TEL 24-8811
シルバー人材センター	TEL 25-3355
中山グラウンド	TEL 24-5859
行橋市体育協会	TEL 25-8222
男女共同参画センター	TEL 26-2232
行橋赤レンガ館	TEL 23-7724
リプリオ行橋	TEL 25-1911

催し **黒田武士 流木流竹展**

海岸に流れ着いた流木や流竹を磨き、一輪挿しや壁掛け、花入れ等の作品に仕上げた細工の展示会です。製作者の黒田武士さんは行橋市出身の演歌歌手であり、スターコーンFMのパーソナリティを務めています。

日 11月12日(木)～16日(月) 10時～18時(最終日15時まで) 所 行橋赤レンガ館 問 黒田武士後援会 ☎ 090-3199-6503



催し **第12回 いきいき作品展行橋**

介護サービスを利用している高齢者の方が、自宅や通所介護事業所等で作成した力作が展示されます。約20事業所の作品を2回に分けて展示します。

日 ① 11月19日(木)～27日(金) ② 12月16日(水)～24日(木) 9時～18時(最終日12時まで) ※火曜日休館 所 コスメイト行橋 問 市介護保険課 ☎ 内線 1175

学ぶ **まず子ども講座 陶芸教室**

行橋市増田美術館「まずび」が、子ども講座として、恵風窯の濱口恵子さんを講師に招き陶芸教室を開催します。陶芸の基本を教わり、器やコップ、動物、キャラクター等、好きな形の陶器を作りましょう。焼き上がった作品は持ち帰ることができます。

日 11月29日(日) 10時～12時 所 恵風窯(稲童1786-2) 対 小・中学生 定 10人 料 500円(材料費、保険代) 申 問 11月25日(水)までに行橋市増田美術館へ ☎ 23-1824 ※エプロンを持参してください。

学ぶ **行橋男女共同参画ネット 公開講座**

日 11月7日(土) 13時30分～15時 所 行橋市中央公民館 内 講座「ともに支え認め合い誰もが活躍できるまちを目指して」、講師：NPO法人福岡ジェンダー研究所 倉富史枝さん 定 30人 料 無料 申 問 11月5日(金)までに行橋市男女共同参画センターへ ☎ 26-2232

学ぶ **ふくおか子育てマイスター 「にじ」公開講座**

日 11月19日(木) 13時30分～15時 所 行橋市男女共同参画センターへ ☎ 26-2232 内 みんなで作ろう 子どものおもちゃ 定 保護者と乳幼児5組(先着) 料 無料 申 問 11月16日(月)までに行橋市男女共同参画センターへ ☎ 26-2232

学ぶ **認知症サポーター・若年性認知症サポーター養成講座**

認知症サポーターとは、認知症について正しく理解し、認知症の人やその家族を見守る「応援者」です。市民一人ひとりが認知症を正しく理解し、認知症の人やその家族を温かく見守り、認知症になっても安心して暮らせるまちづくりを目指す、養成講座が開催されます。

所 行橋市地域ケア複合センター 問 高齢者自立支援センター ☎ 26-2370 ◆認知症サポーター養成講座 日 11月12日(木) ◆若年性認知症サポーター養成講座 日 12月10日(木)

学ぶ **ひとり親サポートセンター 調剤薬局事務講習会**

ひとり親家庭の父または母、寡婦の方を対象に、福岡県ひとり親サポートセンター飯塚ランチが講習会を開催します。日 令和3年1月15日(金)～2月16日(火) 所 福岡県田川総合庁舎(田川市伊田松原通り3292-2) 定 12人 料 受講料無料、テキスト代等3,000円 申 問 12月23日(水)まで申込書を飯塚ランチへ必着 ☎ 0948-21-0390

※申込書は市子ども支援課児童家庭係または県保健福祉環境事務所社会福祉課で配布しています。県母子寡婦福祉連合会ホームページからダウンロードもできます。 H https://www.fukuoka-kenboren.jp/support_application.html



消費生活センターニュース

荷物不在通知を装った不審メールに要注意！

携帯電話のメールに「荷物のお届けにあがりましたが不在のため持ち帰りました」といった内容を送り付け、偽サイトに誘導して口座番号やパスワードなどの個人情報を入力させる手口が発生しています。このようなメールが届いても、安易に信用せず、記載されているURLは決して開かないようにしましょう。

【問合せ】 行橋市広域消費生活センター(西宮市2-1-39) Tel 23-0999

また、記載されている電話番号に電話すると言葉巧みに個人情報を聞き出される危険性があります。電話しないでください。

対策として、不審メール送り主に対し着信拒否設定や迷惑メール設定の活用、可能であればメールアドレスの変更を検討しましょう。

◆相談日：月～金(祝日および12月29日～1月3日を除く) ◆相談時間：9時～17時

お知らせ **ひとり親世帯臨時特別給付金**

ひとり親世帯臨時特別給付金の申請はお済みですか？児童扶養手当受給資格を持ち、家計急変等で特別給付金の受給資格に該当し、まだ申請されていない方はお手続きください。

また、8月の児童扶養手当現況届時には該当しなかった場合でも、その後状況に変化があった方等はお相談ください。

問 市子ども支援課児童家庭係 内線 1183

お知らせ **都市高速道路回数券 払戻し終了のお知らせ**

福岡都市高速回数券および北九州高速回数券の払戻しは、令和3年3月31日をもって終了となります。まだお持ちの方は早めに払戻しの手続きをお願いします。詳細についてはお問合せください。

問 福岡北九州高速道路公社北九州高速回数券センター ☎ 093-922-6811 H <https://www.fk-tosikou.or.jp/>

お知らせ **小型無人機等飛行禁止法に伴う築城基地への手続**

8月17日より、築城基地から約300m範囲において小型無人機(ドローン等)の飛行をする際は、築城基地へ所定の手続きが必要となりました。詳細についてはお問合せください。

問 航空自衛隊築城基地防衛部運用班 ☎ 56-1150

スポーツ **第85回行橋市ゲートボール秋季大会**

9月19日(土)にウィズゆくはしグラウンドで開催され、7チーム25人が参加しました。

優勝：桜町チーム(山田勝則、山田アサコ、松本寛爾) 準優勝：今川チーム(宮崎五男、濱田洋子、白井逸美) 第3位：公園チーム(毛利正子、氏本義房、今村憲治)

スポーツ **第65回行橋市一般男子ソフトボール秋季大会**

10月4日(日)に行橋総合公園多目的グラウンドで開催され、14チーム254人が参加しました。

◆A級 優勝：インターフローレンス 準優勝：中原工務店 ◆B級 優勝：クレイジーズ 準優勝：レッドヴィガーズ

スポーツ **第39回行橋市ゲートボール選手権大会**

10月4日(日)にウィズゆくはしで開催され、7チーム25人が参加しました。

優勝：今川チーム(宮崎五男、濱田洋子、白井逸美) 準優勝：たんぼぼチーム(池永悦子、林吾六、蓑添清) 第3位：行事チーム(加藤芳教、高田森高、古賀知子、梶原キミエ)



9月29日、明治安田生命北九州支社より、新型コロナウイルス感染症対策支援として寄附金が贈呈されました。この寄附金は同社が行う「私の地元応援募金」の取り組みによるもので、行橋営業所と行橋にゆかりのある社員からの募金に、同社からの寄附金を合わせたものです。

警察からのお知らせ

「指名手配被疑者の検挙にご協力を！」

令和2年8月末現在、全国の警察から指名手配されている者は、凶悪事件などで特に警察庁が指定している重要指名手配被疑者を始めとして、約600人に上っています。

これらの被疑者は、殺人、強盗等の凶悪事件のほか、暴行、傷害、窃盗、詐欺、横領等の事件に関して指名手配されており、再び犯行を行うおそれがあります。

警察では、特に重大な犯罪の被疑者を選定した上で、11月中に全国警察の総力を挙げて追跡捜査を行うこととし、

これら被疑者の早期検挙に取り組んでいるところです。

この指名手配被疑者の発見に向けた捜査活動には、国民の皆さんのご協力がぜひとも必要です。

指名手配被疑者によく似た人を見つけたといった情報など、どんなわずかなことでも結構ですので、警察に通報していただくようお願いいたします。

行橋警察署 Tel 24-5110 ☆詳細は、行橋警察署ホームページで検索を！

福岡県警察本部犯罪被害相談「心のリリーフ・ライン」

福岡県警察では、犯罪被害に遭われた方々の心のケアを行う専用の相談電話「心のリリーフ・ライン」を開設しています。匿名でも構いません。女性の臨床心理士が丁寧にお聴きします。

【相談受付時間】 月～金曜日9時～17時45分(祝日・年末年始を除く) Tel 092-632-7830

性犯罪被害者相談電話「#8103(ハートさん)」

福岡県内から「#8103」にダイヤルしていただくと、福岡県警察本部の性犯罪被害相談電話につながります。

平日の昼間(9時～17時45分)は、警察本部の臨床心理士(女性)が対応します。土日、祝日および夜間は、警察本部の当直員が対応します。(男性の警察官が対応する場合もあります)

人の動き

令和2年 9月末現在 (住民基本台帳より)	
人口 73,090人	
男 35,195人	
女 37,895人	
世帯 33,137	
【前月比】	
人口 6減	
世帯 32増	



ゴミの動き

(9月分)

可燃ゴミ	● 1,769 t
不燃ゴミ	● 86 t
資源ゴミ	● 36 t
1人当たりのゴミ	● 25.38 kg
【前月比】	
可燃ゴミ	● 54 t減
不燃ゴミ	● 10 t減
【前年同月比】	
可燃ゴミ	● 18 t減
不燃ゴミ	● 3 t増

防災行政無線の放送内容は、
0120-88-1984 および
0120-77-1984 で確認できます。
【通話料無料、携帯・PHS通話可能】

油木ダム貯水量
(10/23現在)
貯水率…68.6%
現在貯水量
11,287,600t
総貯水量
16,450,000t
※10月21日より非洪水期の容量

◆国民年金保険料 10月分
◆市・県民税 第3期
◆国民健康保険税 第4・5期
～納付は便利な口座振替で～

行橋市保育施設の入所申込みについて

- 提出先 【受付時間：9時～16時】
- ・市内園の在園児…**第一希望の保育施設**
 - ・新規入園、転園、市外園(在園児含む)
…**子ども支援課 子ども未来係(市役所⑩番窓口)**
Tel 25-1111(内線1185、1186)
 - ▼子ども支援課窓口受付日程
設定日に都合が合わない場合は、その他の日にちで受付しますが、お待ちいただく場合があります。

日にち	第一希望施設名
11月 4日(水) 11月 13日(金)	認定こども園コスモス/浄喜寺保育園/真光院保育園 / (新) 小さな星の保育園
11月 5日(木) 11月 12日(木)	認定こども園ときいろ/かざぐるま保育園/行事保育園 / (新) にしみやいち保育園
11月 6日(金) 11月 11日(水)	行橋保育園/むつみ保育園/いずみ保育園 / (新) はびねす保育園
11月 9日(月) 11月 10日(火)	おおぞら認定こども園/みのりこども園/大橋保育園/おおぞら ぱれっと/めばえ/(新) チーズ
11月 16日以降	市外園および全保育施設
11月 21日(土)	休日窓口を開設します。 時間：9時～16時

市報10/15号で入所申込日程の行事保育園および行橋保育園において、一部誤りがありました。正しくは上記のとおりです。お詫びして修正します。

編集後記

すっかり寒くなってきましたが、10月は気持ちの良い秋晴れが続き、過ごしやすかったですね。これから布団から出たくない朝を迎えるのが少し憂鬱になります。☆表紙で取材したのは秋の収穫を感謝する新嘗祭。食欲の秋とはよく言ったもので、最近では食べるもの全てが美味しい。本当に秋の爽りに感謝ですね。好き嫌いがなく、美味しいものを食べるのが大好き。ありがたいことに今年も家庭で採れた新鮮な野菜をいただいたり、常にまわりに食べ物があふれるような年だったなあと感じます。☆最近はこの編集後記を、次号ですって！と喜んでくれたり、楽しみに読んでくれていたり、いう声を聞くことも、そこでも表紙も含め、食べ物ネタが多くなると言われることもありますが、自分では、そうかなーなんて思いつつも、もうじき旬を迎える豊前海一粒牡蠣です。(幸)

各種相談(11/5～11/30)

- 11月
- 5日 年金出張相談(予約制 TEL093-471-8873)
 - 9日 補聴器相談(市役所202会議室、13時～15時)
 - 11日 弁護士相談(予約制 市社協 TEL23-1111)
 - 12日 行政相談(市社協 TEL23-1111)
 - 13日 若者向け就労支援窓口(企業立地課 内線1223)
 - 17日 補聴器相談(市役所202会議室、13時～15時)
 - 20日 若者向け就労支援窓口(企業立地課 内線1223)
 - 24日 交通事故相談(市役所302会議室、10時～15時)
 - 25日 行政書士市民相談会(市役所301・302会議室)
 - 26日 子育て女性就職相談(予約制 TEL093-533-6637)
 - 27日 若者向け就労支援窓口(企業立地課 内線1223)
 - 30日 出張労働相談(TEL093-967-3945) ※予約制
- ▼交通事故相談は奇数月(5月、7月、9月、11月、1月、3月)の実施となります。

年末年始の「し尿収集」のお知らせ

12月18日(金)～令和3年1月3日(日)は、し尿処理施設の修繕工事のため「し尿の収集」ができません。収集が必要になりそうな方はお早めにご連絡ください。

◆市環境課 管理係
Tel 25-1111(内線1252)

11月は「労働保険適用促進強化期間」です

労働者(パート・アルバイトを含む)を1人でも雇っている事業主は、労働保険(労災保険・雇用保険)に加入することが法律で義務付けられています。まだ、加入手続きがお済みでない事業主の方は、労働者が安心して働ける職場作りと安定した事業経営を図るため、所轄の労働基準監督署・公共職業安定所(ハローワーク)で加入手続きを行ってください。

◆福岡労働局総務部労働保険徴収課
Tel 092-434-9835

行橋京都休日・夜間急患センター

東大橋2-9-1 Tel: 26-1399

- 内科(受付時間)
新型コロナウイルス感染拡大防止のため、内科の受付時間を当面の間、一部変更します。
月曜～金曜日 19時15分～22時45分
土曜・祝日の前日 19時15分～翌朝9時
日曜・祝日 昼間 9時～17時45分
夜間 19時15分～22時45分
- 小児科(受付時間)
月曜～金曜日 19時15分～22時45分
土曜・祝日の前日 19時15分～翌朝9時
日曜・祝日 昼間 9時～17時45分
夜間 19時15分～22時45分
- 歯科(受付時間)：日曜・祝日9時～17時

TWIST AND STACK

リブリオ行橋からのお知らせ

【上映会のご案内】

こどもえいがかい
(毎月第2土曜日 開催予定) **入場無料**

『ざんねんないきもの事典』
〈日時〉11/14日 14:00から(上映時間50分)
〈会場〉リブリオ行橋3階スタジオA
〈定員〉先着20名

リブリオシネマ
(毎月第3金曜日 開催予定) **入場無料**

『人生、いろいろ』
〈日時〉11/20日 14:00から(上映時間112分)
〈会場〉リブリオ行橋3階スタジオA
〈定員〉先着20名

11月の予定

日	月	火	水	木	金	土
1	2	3	4	5	6	7
8	9	10	11	12	13	14
15	16	17	18	19	20	21
22	23	24	25	26	27	28
29	30					

11/3(火)…祝日のため開館
11/4(水)…振替休館

…毎週火曜日休館

オンラインの利用照会が便利です

※初めて利用照会をご利用の方は、先に「新規パスワード登録」をしてください。

リブリオ行橋ホームページ
↓
図書館
↓
蔵書検索
↓
利用照会

My本棚・各項目に書影が並びますので、読書記録に最適です。

- 「読みたい本」「読み終わった本」各資料の詳細情報から「My本棚」に追加するを押してください。
- 「[行橋市図書館で借りた本]」貸出履歴保存」と「同意」のボタンを押すと、以降に借りた本が記録されます。

から、様々な機能を利用できます。

公式SNSアカウントを開設しています

Facebook @librio.yukuhashi
Instagram @librio_yukuhashi

リブリオ行橋のFacebookページです。Facebookページにいいね!をすると、その後はお客様のニュースフィードにリブリオ行橋の投稿が流れるようになりますので、リブリオ行橋ページへのいいね!をお願いします。

リブリオ行橋のInstagramアカウントです。Instagramでは、リブリオ行橋のちょっとしたできごと投稿しています。また、オリジナルの4コマ漫画を毎月投稿する予定ですので、ぜひフォローをお願いします。

「TWIST AND STACK」とは?

リブリオ行橋のデザインコンセプト。行事・大橋という2つのまちとその歴史に向き合う姿勢や、「静けさ」と「賑わい」という機能面の特徴などを示しています。リブリオ行橋の多面性・多様性を伝えたいという思いを、本ページのタイトルでも表現しました。

安川電機様 寄贈ありがとうございます

このたび、安川電機様から「未来の科学者育成」と「九州発企業としての地域共生」を目的とした、図書館活動へのご助力のお申し出があり、理科系雑誌5誌と100冊を超える図書をご寄贈いただくことになりました。これからの社会を考えるうえで欠かせないSDGs(持続可能な開発目標)の大きな柱である環境への配慮も、今回の選書主眼のひとつです。秋の夜長の読みものとしてはもちろん、調べ物等にもご活用ください。

タイトル	出版社	発行頻度
ナショナルジオグラフィック日本版	日経ナショナルジオグラフィック社	月刊
月刊ジュニアエラ(juniorAERA)	朝日新聞出版	月刊
WIRED(ワイアード)	コンデナスト・ジャパン	季刊
化学	化学同人	月刊
日経ものづくり	日経BP	月刊

写真右:安川電機行橋事業所吉塚所長
写真左:リブリオ行橋館長松田

ゆっくん巡回 予定表

行橋市図書館の移動図書館車です。各巡回場所を2週間に1度の頻度で巡回しています。※日時は変更する可能性があります。

巡回場所	曜日	滞在時間	日程	巡回場所	曜日	滞在時間	日程
橋地域交流センター	水	11:00~11:30	休館 11/18	仲津公民館	水	10:30~11:00	11/11 11/25
泉公民館	木	10:30~11:00	11/5 11/19	養島公民館	木	9:50~10:20	11/12 11/26
八景山	木	11:10~11:40	11/5 11/19	今元公民館	木	10:30~11:00	11/12 11/26
行橋北公民館	金	10:30~11:00	11/6 11/20	行橋南公民館	木	11:10~11:40	11/12 11/26
延永公民館	金	11:10~11:40	11/6 11/20	今川公民館	金	9:50~10:20	11/13 11/27
ウイズゆくはし	月	9:50~10:10	11/9 11/23	稗田公民館	金	10:30~11:00	11/13 11/27
前田ヶ丘	月	10:30~11:00	11/9 11/23	宮の杜	金	11:10~11:40	11/13 11/27

九十九伸一氏の渡欧40周年を記念した展覧会が開催されます

けやきホールで開催される本展覧会にともない、リブリオ行橋館内で関連本の特集展示を行います。併せてご覧ください。



リブリオ行橋(行橋市図書館)
行橋市大橋3丁目18-1 TEL0930-25-1911

利用者カードを旧利用者カードもしくは住所と氏名のわかるものを1Fサービスデスクにお作るには 持ちください。

P 駐車場は館内の認証機に駐車券を通すと3時間まで無料です。

行橋市出身

リブリオ行橋にて

九十九伸一さん 渡欧 40 周年 展覧会開催 カタルーニャと日本の物語

11月13日(金) ~ 23日(月・祝)

入場
無料

行橋市出身の画家、九十九伸一さん。1955年九州産業大学大学院修了後、イタリアのミラノにて活動を開始し、1986年スペイン・バルセロナへ移住。以降この地を拠点に活動を行っています。カラフルでリズムミカルな絵画で知られ、国際的に活躍。渡欧40周年を迎える今年、故郷行橋市で展覧会を開催します。



画家：九十九 伸一さん

世界中が新型コロナウイルスに翻弄されるなか

優しさや思いやりを忘れず、みんながあたたかい気持ちに

コロナ禍の中で制作した新作の絵本『サン・ジョルディの伝説』の原画を、日本の様々な物語をモチーフとしたカレンダーの原画と、約3mにおよぶ新作の絵画作品とともに展示します。

- 会場：リブリオ行橋 けやきホール ※火曜日休館
- 時間：10時～18時
- 問合せ：市文化課 文化振興係（内線 1167）



▲『桃太郎』



▲『かさじぞう』

カレンダー

11月13日(金)
～16日(月・祝)

無料
配布

4日間限定！ 1日100名様！

毎年宮田運送株式会社の協力で行っている個展でのカレンダー贈呈も、10年目。今年は渡欧40周年の展示会にあわせ、カレンダーも冊数を増やし、1日先着100名様にお配りします。

リブリオ行橋の図書カードや読書通帳に使用しているキャラクター“リブリオくん”も九十九さんにデザインしていただいたものです！



リブリオくん



九十九伸一 渡欧40周年
コアラジニーとリアリティ展

カタルーニャと日本の物語

2020年 11/13(金)～23(月・祝)

会場 リブリオ行橋 けやきホール

入場無料



九十九さんと大国段ボール工業(株)がコラボ

段ボールのオブジェが
ガウディミュージアムグッズに！

バルセロナにあるガウディの代表的建築物のひとつ、

“カサ・ミラ”
の中のミュージアムショップ
にならんでいきます！！

