

市報

# ゆくとほし

2022

10月15日号

NO. 1364



食育活動の一環として、行橋高校（2年生）と泉小学校（5年生クラス）が稲刈り交流を行いました。6月に行われた田植え交流会で植えた苗が立派に育ち、収穫の時期を迎えました。泉小学校の児童が鎌を使って稲を刈り、行橋高校の生徒が脱穀機へ運びます。児童が元気よく「お願いします！」と稲の束を渡すと、「ありがとう！！」と行橋高校の生徒が笑顔で受け取り、互いにコミュニケーションをとりながら、楽しく稲刈り作業が行われました。

# 令和3年度決算

歳入 347億8,131万5千円  
歳出 340億1,768万5千円

令和3年度一般会計決算は、歳入総額が347億8,131万5千円で前年度決算と比べ50億529万7千円（12.5%）の減、歳出総額が340億1,768万5千円で前年度決算と比べ48億1,736万1千円（12.40%）の減となっております。

令和3年度の決算では、歳入面の主なものとして国庫支出金、繰入金、市税の収入が前年度に比べて減収となっており、反対に、地方交付税、県支出金の収入が前年度と比べて増収となっております。

また、決算規模については、補助費等の減少に伴い前年度と比べて減少しています。この限られた財源の中で、行政経費の削減と効率的配分を行いつつ各種施策に取り組み、市民サービスの向上と第5次総合計画の「魅力がいつぱい人が集まるパワフルゆくはし」の実現に向けた大型プロジェクト事業及びソフト事業を実施しました。

令和3年度に取り組んだ主な事業として、ハード事業では小学校屋上防水及び外壁改修事業や私立保育園施設整備推進事業、行橋市民体育館大型改修事業などを実施しました。

ソフト事業では、市内民間保育園及び市外保育園において、保育を必要とする乳幼児の保育を委託する施設型・地域型保育給付措置委託事業や児童手当・児童扶養手当支給事業、障害者及び障害児が自立した日常生活・社会生活を営むために必要な訓練・介護を行うサービスや身体障害者に対し装具の支給を行う障害者福祉サービス費といった民生費が多くなっています。他に、行橋市独自の新型コロナウイルス感染症対策として、迅速かつ的確な経済的支援を行うことを目的とした子育て世帯への臨時特別給付金支給事業や住民税非課税世帯等に対する臨時特別給付金事業、ゆくはし応援商品券事業などを実施しました。

## 1. 決算規模

令和3年度行橋市一般会計の決算規模は次の通りです。

### 【歳入】

347億8,131万5千円  
（前年度397億8,661万2千円）

### 【歳出】

340億1,768万5千円  
（前年度388億3,504万6千円）  
行橋市の決算規模の対前年度伸び率は、歳入12.58%の減、歳出12.40%の減となっております。

## 2. 決算収支

### ① 実質収支

令和3年度の歳入歳出差引額「形式収支」は7億6,363万円の黒字（前年度9億5,156万6千円の黒字）です。「形式収支」から翌年度に繰越して使用する財源「翌年度繰越財源」2億903万6千円を控除した「実質収支」は、5億5,459万4千円の黒字（前年度5億8,633万6千円の黒字）となっております。

### ② 単年度収支

令和3年度の「実質収支」から前年度の「実質収支」を差引いた「単年度収支」は、3,174万2千円の赤字（前年度8,252万3千円の黒字）となっております。

## 3. 歳入の状況

歳入決算額は347億8,131万5千円で前年度決算額397億8,661万2千円と比べて12.58%（50億529万7千円）の減となっております。決算の主な内容は次のとおりです。

### 【国庫支出金】

102億7,422万6千円（前年度150億8,880万2千円 前年対比31.9%減）

### 【市税】

80億6,278万5千円（前年度81億5,274万5千円 前年対比1.1%減）

### 【地方交付税】

51億5,681万2千円（前年度42億6,308万2千円 前年対比21.0%増）

### 【県支出金】

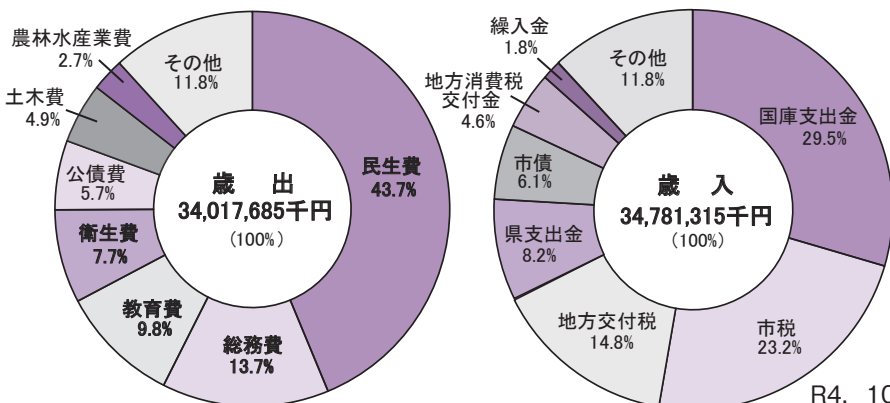
28億3,818万4千円（前年度26億3,130万9千円 前年対比7.9%増）

### 【市債】

21億843万8千円（前年度16億6,664万7千円 前年対比26.5%増）

このほか、歳入が前年対比で高いのは法人事業税交付金と繰越金です。法人事業税交付金は、法人事業税の増加により、前年度より139.8%の増となっております。繰越金は、明許繰越及び純繰越金の増加に伴い、前年度より112.4%の増加となっております。

## 一般会計歳入・歳出の状況



【地方交付税】 国税として徴収した所得税、法人税、酒税、消費税の一定割合が市の財政状況に応じて配分されます。

【国・県支出金】 いろいろな事業に対する国・県からの補助金です。

【市債】 市の資金調達手段のひとつで、長期の借入資金です。

【繰入金】 市が資金調達のために市の基金（貯金）より取り崩しを行ったものです。

また、歳入が前年対比で低いのは繰入金です。基金繰入金の減少に伴い、前年度より8.1%の減少となっています。

#### 4. 歳出の状況

歳出決算額は340億1,768万5千円で前年度決算額388億3,504万6千円と比べて12.40%（48億1,736万1千円）の減となっています。決算の主な内容は次のとおりです。

【民生費】 148億7,767万4千円（前年度128億9,917万1千円）

◇民生費は、主に児童福祉費、社会福祉費及び生活保護費などです。障害児通所給付費や障害福祉サービス費の増等に伴い、前年対比15.3%の増加となっています。

【総務費】 46億5,510万3千円（前年度127億2,14万3千円）

◇総務費は、一般行政経費、庁舎等の財産管理費及び税務関係費や住民票・戸籍関係の経費です。主に特別定額給付金給付事業費の減等により、前年対比63.4%の減少となっています。

【教育費】 33億4,922万5千円（前年度34億2,367万6千円）

◇教育費は、主に義務教育、社

会教育関係及び保健体育関係などの経費です。小中学校ICT整備事業費の減等に伴い、前年対比2.2%の減少となっています。

【衛生費】 26億449万1千円（前年度21億4,547万9千円）

◇衛生費は、保健・予防関係や環境衛生費、清掃関係の経費です。新型コロナウイルスワクチン接種事業の増等に伴い、前年対比21.4%の増加となっています。

【公債費】 19億3,398万2千円（前年度18億5,538万3千円）

◇公債費は、公共事業の資金調達のために市が政府や銀行などの金融機関から借り入れた資金の償還などの経費です。前年対比4.2%の増加となっています。

【土木費】 16億7,981万8千円（前年度14億7,956万8千円）

◇土木費は、道路や橋りょう、公園整備及び都市街路事業などの経費です。長浜公園整備事業費の増等に伴い、前年対比13.5%の増加となっています。

【農林水産業費】 9億1,356万6千円（前年度9億4,299万6千円）

◇農林水産業費は、農地の基盤整備や水路、農道の改良及び

漁港の修築や改修などの経費です。漁港施設機能強化事業費の減等に伴い、前年対比3.1%の減少となっています。

#### 5. 経常収支比率など

市税、地方譲与税及び地方交付税等を合算した主な一般財源は155億9,706万7千円（構成比44.8%）で前年度144億8,166万9千円（構成比36.4%）と比べて、11億1,539万8千円増加（構成比については8.4%増加）しています。「一般財源」とは使途が特定されず、どのような経費にも使用することが出来る財源のことで、この構成比が高いほど望ましいと言えます。

次に「経常収支比率」ですが、88.8%（前年度93.9%）となっています。「経常収支比率」とは、「人件費、扶助費、公債費」等の経常経費に前述の「一般財源」がどの程度充当されているかをみることにより「財政構造の弾力性」を判断するための指標です。

また、基金積立金（特定目的基金及び財政調整基金）の令和3年度末の現在額は152億9,316万9千円で、市民一人当たり211,074円となります。前年度末の現在額は134億9,950万2千円で、

17億9,366万7千円（13.3%）の増加となっています。基金は各種事業の経費に充てるために積み立てた資金です。

なお、「市債」の令和3年度末の現在額は217億4,998万5千円で、市民一人当たり、300,190円となっています。前年度末の現在額は214億8,623万9千円と比べて2億6,374万6千円（1.2%）の増加となっています。

#### ●市債の現在高●

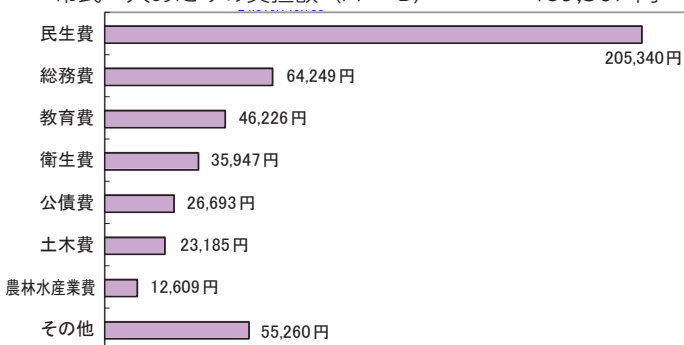
令和3年度末現在額は  
217億4,998万5千円  
市民一人あたりの額は  
30万190円

#### ●基金の現在高●

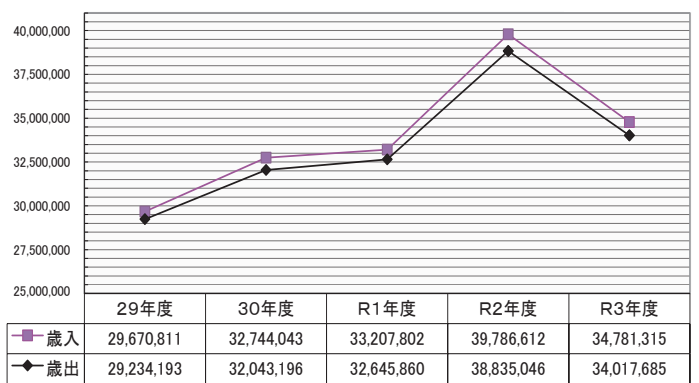
令和3年度末現在額は  
152億9,316万9千円  
市民一人あたりの額は  
21万1,074円

#### 使ったお金を市民一人あたりに換算すると

令和3年度歳出総額 (A) 34,017,685千円  
令和4年3月31日現在の人口 (B) 72,454人  
市民一人あたりの負担額 (A ÷ B) 469,507円



#### 最近5カ年の財政規模の推移状況



# 公営企業会計 特別会計の 決算状況

一般会計の歳入・歳出とは区分され、特定の歳入で特定の歳出をまかなうものとして公営企業会計、特別会計があります。行橋市では水道事業、公共下水道事業が公営企業会計となり、また、国民健康保険事業、地方卸売市場行橋市魚市場事業、行橋市・苅田町・みやこ町介護認定事業、介護保険事業、農業集落排水事業、後期高齢者医療事業が特別会計となっています。

公営企業会計では、営業活動に必要な経費「収益的収支」と、施設の改良などに必要な経費「資本的収支」の2つに分けて考えます。

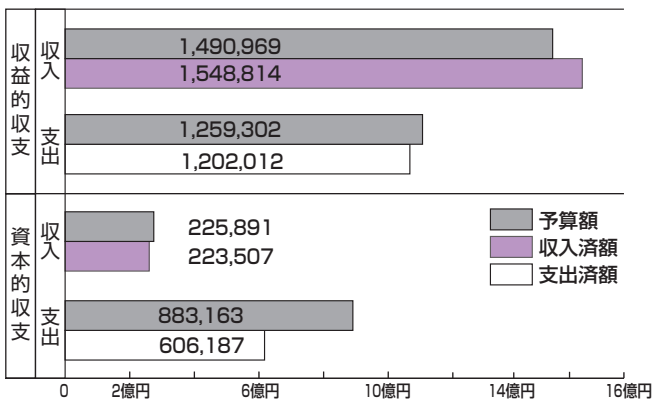
## 1. 公営企業会計

### 〔行橋市水道事業会計〕

収益的収支は、収入が15億4,881万4千円（前年度15億2,808万8千円前年対比1.4%増）に対して支出は12億2,011万2千円（前年度11億6,115万5千円前年対比3.5%増）となっています。資本的収支は、収入が2億2,350万7千円（前年度3億5,956万1千円前年対比37.8%減）に対して支出は6億6,187万7千円（前年度6億9,852万8千円前年対比13.2%減）となっています。

令和3年度水道事業会計決算状況

単位：千円

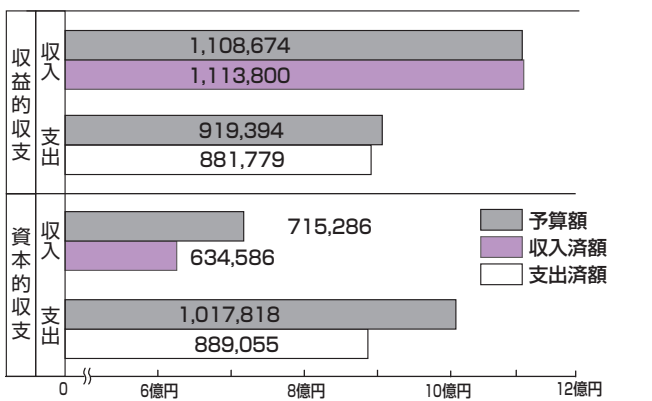


### 〔行橋市公共下水道事業会計〕

収益的収支は、収入が11億1,380万円（前年度11億6,797万2千円前年対比4.6%減）に対して支出は8億8,177万9千円（前年度9億7,653万8千円前年対比9.7%減）となっています。資本的収支は、収入が6億3,458万6千円（前年度6億9,407万1千円前年対比4.1%増）に対して支出は8億8,905万5千円（前年度8億5,714万7千円前年対比3.7%増）となっています。

令和3年度公共下水道事業会計決算状況

単位：千円



## 2. 準公営企業特別会計

### 〔地方卸売市場行橋市魚市場特別会計〕

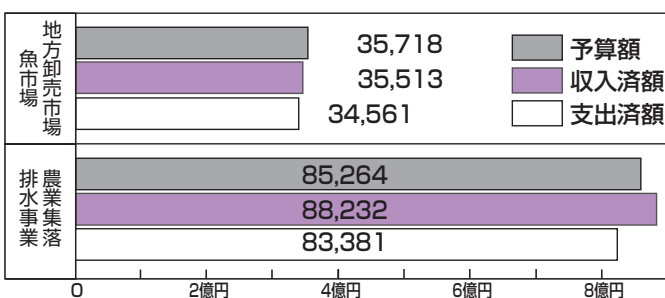
歳入は3,551万3千円（前年度4,000万3千円前年対比11.2%減）歳出は3,456万1千円（前年度3,955万5千円前年対比12.6%減）

### 〔行橋市農業集落排水事業特別会計〕

歳入は8,823万2千円（前年度8,681万6千円前年対比1.6%増）歳出は8,338万1千円（前年度8,204万1千円前年対比1.6%増）となっています。

令和3年度準公営企業特別会計

単位：千円



### 3. 特別会計

#### 〔行橋市国民健康保険特別会計〕

歳入は76億6,917万4千円（前年度73億8,107万7千円前年対比3.9%増）歳出は79億751万1千円（前年度77億7,977万1千円前年対比1.6%増）となっております。

#### 〔行橋市・苅田町・みやこ町 介護認定特別会計〕

歳入は4,285万9千円（前年度4,032万7千円前年対比6.3%増）歳出は3,889万7千円（前年度3,426万4千円前年対比13.5%増）となっております。

#### 〔行橋市介護保険特別会計〕

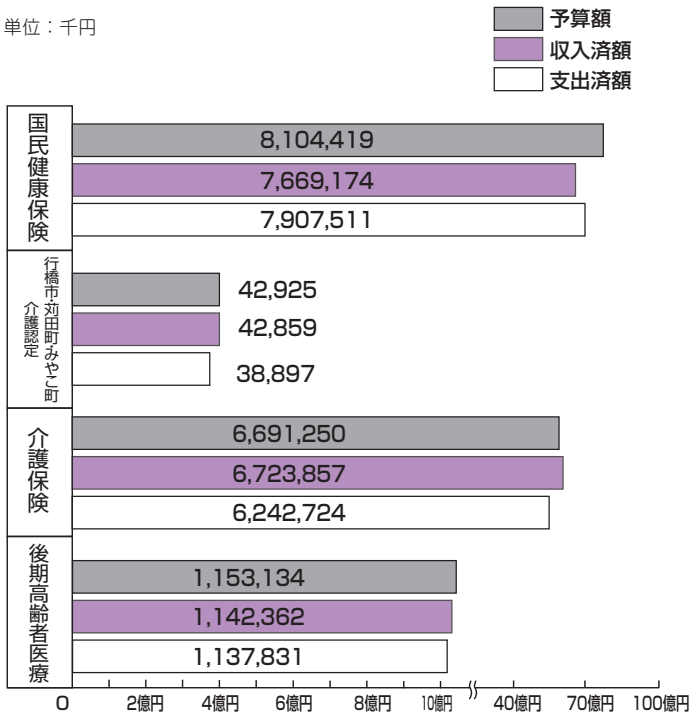
歳入は67億2,385万7千円（前年度65億1,716万円前年対比3.2%増）歳出は62億4,272万4千円（前年度62億6,382万8千円前年対比0.3%減）となっております。

#### 〔行橋市後期高齢者医療特別会計〕

歳入は11億4,236万2千円（前年度11億4,680万7千円前年対比0.4%減）歳出は11億3,783万1千円（前年度11億4,146万3千円前年対比0.3%減）となっております。

## 令和3年度特別会計

単位：千円



## 令和3年度行橋市財政健全化判断比率を報告します

#### ◇早期健全化基準◇

健全化判断比率のいずれかが早期健全化基準以上の場合は、「早期健全化段階」となり、財政健全化計画を定めなければなりません。財政健全化計画は、議会の議決を経て定め、速やかに公表するとともに、総務大臣等への報告、全国的な状況の公表等の規定を設けます。

	行橋市	早期健全化基準
実質赤字比率	— ※	12.76%
連結実質赤字比率	— ※	17.76%
実質公債費比率	6.3%	25.0%
将来負担比率	— ※	350.0%

※実質赤字比率、連結実質赤字比率、将来負担比率については、黒字のため、「—」表示となっております。

#### 〔実質赤字比率〕令和3年度なし

一般会計等を対象とした実質赤字額の、標準財政規模（人口、面積等から算定する当該団体の標準的な一般財源の規模）に対する比率であり、これが生じた場合には赤字の早期解消を図る必要があります。

#### 〔連結実質赤字比率〕令和3年度なし

公営企業会計を含む全会計を対象とした実質赤字額（または資金不足額）の、標準財政規模に対する比率であり、これが生じた場合には問題のある赤字会計が存在することとなり、赤字の早期解消を図る必要があります。

#### 〔実質公債費比率〕

一般会計等が負担する元利償還金などの、標準財政規模に対する比率であり、18%を超えると起債の許可が必要となり、25%を超えると一部の起債発行が制限されます。今年度の比率は、3年平均では前年度比+0.4%となっております。単年度で比較すると、「元利償還金」が増加したことなどから、前年度比+0.1%となっております。

#### 〔将来負担比率〕令和3年度なし

◇各公営企業における「資金不足比率」については令和3年度決算において、資金不足を生じた企業はないため、該当ありません。

◇令和3年度決算に基づき「健全化判断比率」を算定したところ、右表のとおり、いずれの指標についても早期健全化基準を下回っています。

## ◆インフルエンザワクチンと新型コロナワクチンの接種に関する注意事項

### 接種間隔の規定はありません

インフルエンザワクチンとコロナワクチンに限り接種間隔の規定はありません。

※他のワクチンとの接種は13日以上間隔を空けてください。

### 同日接種を行いません

インフルエンザワクチンを予約する際は、新型コロナワクチンとは別の日に予約をお願いします。

ただし、同時接種※ができる場合があります。詳しくは医療機関にお問合せ下さい。

※1つの医療機関で一連の医療行為として同時に接種すること

## ◆ワクチンの種類について

使用するワクチンは、ファイザー社製およびモデルナ社製です。

- 5歳～11歳の方は「小児用ファイザー」のみ接種可能です。
- 12歳～17歳の方は「ファイザー」のみ接種可能です。
- 市内医療機関で1・2回目接種をされる方は「ファイザー（従来型ワクチン）」のみ接種可能です。
- 18歳以上の方のうち、3・4・5回目接種をされる方は「ファイザー」「モデルナ」のいずれも接種可能です。

肩が出る服装でお越しください！

当日の持ち物

- ①接種券一体型予診票  
※切り離さずにそのままお持ちください。  
前回接種日の確認を行います。
- ②本人確認書類（マイナンバーカード、  
運転免許証、健康保険証等）
- ③お薬手帳（お薬飲んでいる方）
- ④母子健康手帳（20歳未満の方）

※医療機関での予約は行っていません。

## 個別接種について

- ・接種可能日は医療機関によって異なります。詳しくは予約サイトまたはコールセンターでご確認ください。
- ・★の医療機関で接種を希望する妊産褥婦さんの予約については、直接医療機関にお尋ねください。

ワクチン接種実施医療機関（市内38ヶ所）

医療機関名	対象年齢	住所	医療機関名	対象年齢	住所
COSMOS クリニック	5-11歳	南大橋	井手口医院	18歳以上	高瀬
高尾医院	5歳以上	行事	大原病院		宮市町
ひまわりクリニック		西宮市	おおみや整形外科		西宮市
ゆげ子どもクリニック		南大橋	くまがえ内科医院		中津熊
上垣脳神経外科医院		高瀬	佐藤整形外科クリニック		行事
上田内科眼科医院	中央	矢津内科消化器科クリニック	行事		
内田産婦人科医院 ※女性限定	西宮市	行橋記念病院	北泉		
岡部医院	泉中央	行橋中央病院	西宮市		
長部医院	南大橋	渡辺クリニック	西宮市		
かたおかクリニック	12歳以上	今井	はまさき循環器内科		20歳以上
サカイダクリニック		宮市町	ひえだ診療所	下稗田	
新田原耳鼻咽喉科クリニック		道場寺	やまみち胃腸科内科	西泉	
すえまつ医院		西泉	いりょうファミリークリニック	40歳以上	神田町
たかお医院		南泉	しんもと産婦人科★	妊産褥婦	行事
高城循環器内科医院		大橋	立野レディースクリニック★	妊産褥婦	中央
橋本医院		北泉			
ふくしま整形外科クリニック		西宮市			
三木内科クリニック		行事			
山田医院		天生田			
行橋整形外科	東泉				
ふじた内科クリニック	中学生以上	南大橋			
木村医院	15歳以上	中央			
新田原聖母病院	高校生以上	東徳永			

## 集団接種について

〈会場〉ゆめタウン南行橋3階  
（旧丸和サンパル行橋）北泉3-3-3

〈受付〉木曜日・金曜日：12時～16時  
土曜日：12時～17時

※集団接種会場へのシャトルバスの運行はありません。

# 新型コロナウイルス感染症

## オミクロン株対応ワクチン接種 がはじまります！

### ◆対象者：下記①②いずれも満たす方

①これまで、2回以上接種された方のうち前回接種後5ヶ月以上経過している方。

※前回接種からの間隔は、今後変更になる可能性があります。

②接種日時点で、行橋市の住民基本台帳に記録されている12歳以上の方。

※オミクロン株対応ワクチンの接種は1人1回のみです。

※1, 2回目接種される方は従来型ワクチンとなります。



### ◆指定通知・接種券の送付時期および予約接種時期

オミクロン株対応ワクチン接種期間は、令和4年10月17日～令和5年3月末までの予定です。順次接種を進めていきますので、詳しくはHPまたはLINEでご確認ください。

### ◆オミクロン株対応ワクチンとは

「オミクロン株対応ワクチン」とは、従来株に加えて、オミクロン株に対応した成分を入れた新しいワクチンで、従来株とオミクロン株の2つの成分を入れたワクチンという意味で「2価ワクチン」とも呼ばれています。

オミクロン株対応ワクチンは、従来株成分に加え現在流行しているオミクロン株に対応した成分が含まれているため、従来ワクチンを上回る重症化予防効果や、感染予防効果・発症予防効果も期待されています。また、オミクロン株と従来株の両方の成分を含み、2種類の異なる抗原が提示されることから、これらにより得られる多様な免疫反応は、今後の変異株に対しても有効である可能性がより高いと期待されています。

### 最新情報



行橋市  
公式LINE



行橋市公式  
ホームページ

今後、スケジュールが変更になる可能性があります。最新情報は公式LINE・ホームページでご確認ください。

### ◆接種券および指定通知の送付 接種券は新たに接種対象となる方に送付します。

対象者	3回目（初回接種終了者）	4回目（3回目接種終了者）	5回目（4回目接種終了者）
65歳以上（接種券）	送付済	送付済	<b>送付する</b>
（指定通知）	—	—	<b>指定する</b>
60歳以上 65歳未満	送付済	送付済	<b>送付する</b>
60歳未満	送付済	<b>送付する</b>	<b>送付する</b>

ただし、送付済の方の中で、お手元に接種券がない方は、接種券の再発行を申請してください。

#### 【指定通知について】

- 65歳以上の方で4回目接種が終了した方には、接種券とともに指定通知（接種場所、日時を指定）を同封します。
- 3, 4回目対象者のうち65歳以上の方で指定通知を希望する場合は、コールセンターまたは地域福祉課にご連絡ください。ただし、日時、場所、ワクチンの種類は選べません。
- 指定の内容を変更・キャンセルする場合は、接種券が届いた後にコールセンターへ電話もしくは予約サイトから変更してください。

### 接種券発行申請

前回の接種時に行橋市と異なる場所に住民票があった方もしくは接種券を紛失した方は、コールセンター（右記電話番号）またはオンラインで接種券の発行申請ができます。

※行橋市の接種スケジュールに基づいて発行しますので、発送までにお時間をいただく場合があります。



【オンライン申請】

### 予約・変更キャンセル等はこちらから

#### 【行橋新型コロナワクチンコールセンター】

093-513-7386

月～土（日・祝除く）  
9時～18時

- ・予約
- ・変更、キャンセル
- ・接種券発行申請

#### 【予約サイト】



- ・予約
- ・変更、キャンセル



### ◆実施期間

令和4年10月1日(土)～令和5年2月28日(火)

### ◆対象者

- ①行橋市内在住の妊婦
- ②行橋市内在住の生後6ヶ月～今年度で18歳になる方  
(平成17年4月1日生まれまで)

### ◆自己負担額：1,600円/1回

※生活保護受給者の方は、生活支援課で発行する保護受給証明書の提出で無料となります。

### ◆持ち物

- ・母子手帳(お子様が接種する場合も必要です)
- ・本人確認書類(保険証、運転免許証など)
- ※生活保護受給者は保護受給証明書

### ◆接種場所

行橋市、苅田町、みやこ町の指定医療機関

### ◆接種回数

- 妊婦および13歳～18歳の方は1回
- 生後6ヶ月～13歳未満の方は2回
- ※2回目の接種時に13歳以上になっている場合は補助の対象になりません。

### ◆お問合せ：子ども支援課 ☎ 25-1111 (内線 1183)

★必ず受診前に医療機関に予約をお願いします。

★苅田町・みやこ町の指定医療機関は市ホームページをご覧ください。上記へお問合せください。

★新型コロナウイルスワクチンとインフルエンザワクチンに限り、接種間隔に関する規定がなくなり、同時接種が可能となりました。ただし、それぞれのワクチンを異なる医療機関で同日に行う「同日接種」は行いません。

## 市内予防接種指定医療機関

医療機関名	所在地	子ども	妊婦	電話番号
井手口医院	高瀬	○	○	22-2688
いりょうファミリークリニック	神田町	1歳～	○	31-7285
上田内科眼科医院	中央	13歳～	/	22-2132
上垣脳神経外科医院	高瀬	13歳～	/	22-7557
大原病院	宮市町	高校生以上～	/	23-2345
おおみや整形外科医院	西宮市	16歳～	/	28-0038
長部医院	南大橋	○	○	22-3470
岡部医院	泉中央	3歳～	○	26-7011
かたおかクリニック	今井	1歳～	○	24-8000
鍵山医院	道場寺	5歳～	○	22-2686
耳鼻咽喉科木村医院	中央	1歳～	/	22-2435
くまがえ内科医院	中津熊	13歳～	/	23-3422
COSMOSクリニック	南大橋	○	○	26-1112
佐藤整形外科クリニック	行事	1歳～	○	24-3313
サカイダクリニック	宮市町	13歳～	/	26-3331
新田原耳鼻咽喉科クリニック	道場寺	1歳～	/	25-5520
しんもと産婦人科	行事	/	○	22-0818
すえまつ医院	西泉	○	○	22-1132
高尾医院	行事	○	/	22-0524

医療機関名	所在地	子ども	妊婦	電話番号
たかお医院	南泉	1歳～	○	25-5880
高城循環器内科医院	大橋	1歳～	○	22-0221
立野レディースクリニック	中央	/	○	22-0715
橋本医院	北泉	13歳～	○	25-6262
ひえだ診療所	下稗田	13歳～	/	22-9544
ひまわりクリニック	西宮市	○	○	26-7000
ふじた内科クリニック	南大橋	13歳～	/	23-3986
ふくしま整形外科クリニック	西宮市	3歳～	○	26-0006
松下耳鼻咽喉科医院	行事	1歳～	○	22-0063
三木内科クリニック	行事	○	○	23-5506
宮城整形外科医院	大橋	13歳～	/	26-0123
村上整形外科医院	行事	13歳～	/	25-2541
矢津内科消化器科クリニック	行事	1歳～	○	22-2524
山田医院	天生田	1歳～	○	22-1195
ゆげ子どもクリニック	南大橋	○	/	25-8811
行橋中央病院	西宮市	13歳～	○	26-7111
行橋整形外科	東泉	13歳～	/	26-8355
渡辺クリニック	西宮市	13歳～	○	24-2101



# 子育て広場に遊びにきませんか？

9月 HAPPY BIRTHDAY

子育て支援センター TEL・FAX 25-5488  
(ウィズゆくはし 2階)

◎駐車場には限りがあります。早めに来られるか、公共交通機関をご利用ください。(ウィズゆくはしグラウンド横の川沿いには駐車しないでください。)

◎新型コロナウイルス感染症対策や大雨など自然災害時には中止することもあります。電話でご確認ください。

◎事故、怪我のないように、お子様から目を離さないようにお願いします。

◎バスタオル(おむつ替えに使用)、水分補給のお茶等を持参してください。



なかよし広場の誕生日会

1階

～多目的ホール～

## なかよし広場

9時30分～11時45分

親子でいろいろな遊具やおもちゃを使って自由に遊ぶ広場です。

※自由に入出入りできます。ホールで食事はできませんが、水分補給はしてください。

### ▶なかよし広場(A) 11月21日(月)

・保健師、栄養士による、育児、母乳、離乳食などの相談。身長・体重の計測。

※母子手帳を持参してください。

・行橋市保育コンシェルジュによる保育園、託児所など入園に関する相談。(5組まで)

※お子さんを遊ばせながら気軽に相談ができます。

受付は相談・計測とも11時30分まで

### ▶なかよし広場(B) 11月7日(月)

10時30分から体操や誕生日会をします。

・誕生日会が始まる前に手形、計測をします。

・誕生者(希望者)は市報掲載用の撮影をします。

※計測や手形などは、誕生日会前に済ませましょう。

※相談コーナーはありません。

10月20日(木)から予約受付!



オンライン予約はこちらから!

予約は各自でお願いします。キャンセルする場合は必ず連絡をお願いします。

1階

～多目的ホール～

## Sunちゃん広場

9時30分～11時45分

9時30分から広場で自由に遊べます。

10時30分からは皆で運動や製作などをして遊びます。

### 11月の予定

◆ 2日(水) 0歳～1歳6カ月  
「楽器遊び/ハイハイレース」

◆ 22日(火) 1歳7カ月～5歳  
「運動遊び」

2階

～事務所内～

## めばえルーム

AMの部(9時30分～11時45分) \*AM・PMの部  
PMの部(13時30分～15時30分) 各10組まで

近所に子育ての相談をする人がいない方など、お気軽に!

### 11月の予定

◆ 0～6カ月 17日、24日 PM

◆ 0歳 9日 AM、11日 PM、16日 PM、28日

◆ 1歳 11日 AM、14日、30日

◆ 2歳・3歳 4日 AM、16日 AM、24日 AM

※計測のみ利用の場合も予約をしてください。

11月8日(火)に市内の子育て支援センター(6カ所)がウィズゆくはしに集まりイベントを開催します。詳しくは、市報10月1日号をご覧ください。

### 子育て講座のお知らせ

◆内容 歯の仕上げ磨きの大切さ \*25組まで

◆講師 片岡 倫子さん

◆日程 11月18日(金)

◆時間 受付:10時～ 開始:10時30分

※ご家庭で使用している歯ブラシがあれば持参してください。

お店の人が講師となって専門店ならではの知識や情報、コツを無料で教えてくれる！！



## 第3回 行橋まちゼミ

10/17(月) 申込開始

受講  
無料

3回目となる今回は、お店も増えてパワーアップしての開催です！  
お店の方と趣味の話で盛り上がる、なんてこともまちゼミならではの。  
この機会に色々なお店を回ってみてはどうですか？



詳しくはQRをcheck▶

### ◆申込の流れ◆

①選ぶ(受けたい講座を探す)

②申し込む(店舗へ直接連絡)

③受講する(受講日に店舗へ行く)

※定休日のため電話対応できない場合もあります。あらかじめご了承ください。

※基本は電話申込となりますが、一部店舗では受付時間外においてインスタ・DMで申込可能です。

### ◆講座一覧◆

#### 天使が微笑むクリスマスアレンジ

プリザーブドフラワーを使ってクリスマスを素敵に彩る  
可愛い天使のキャンドルアレンジと一緒に作りませんか？



11/16(水) 10:30～12:00

11/16(水) 13:00～14:30

◇講師：岡村祐子さん

(フラワーデザイナー花猫)

◇定員：2名 ◇材料費：1000円

◇持ち物：花切ハサミ(クラフトハサミ)

#### 1日で織れる!! オリジナルコースター作り

基本の技法を使い、色とりどりの糸でコースターを織  
っていきます。楽しい織物の世界にふれてみませんか？



11/2(水) 10:30～12:00

11/2(水) 13:00～14:30

◇講師：福田史枝さん

(Fucci hand weave ~ Fucciの手織)

◇定員：2名

◇持ち物：ハサミ

#### 心のモヤモヤ解明! 色彩心理学講座

選んだ色で、今の気持ちを紐解きませんか? 自分の  
心を知るとモヤモヤした気持ちがスッキリします。



11/24(木) 10:30～12:00

◇講師：加藤奈美子さん

(nami.iro)

◇定員：3名

☎申込：090-8764-5580

#### あなたの誕生日で分かる身体作りを知る方法

ヨガインストラクターによる陰陽五行に合わせて体  
と心を整える食べ物や体の動きなどお伝えします。



11/4(金) 14:00～15:00

11/18(金) 14:00～15:00

◇講師：古川舞子さん

(ヨガインストラクター)

◇定員：3名

◇資料代：200円

リノの森～コッパン・生姜 cafe～(西宮市3-7-12)

☎申込：090-9405-7973 受付：15:00～17:00 定休日 月、火、土、日曜日

#### 大人の読み聞かせ あの頃のワクワクを

絵本を読んでもらっていた、読んでいた、その頃の気持  
ちを思い出して、色々な気づきを感じ楽しみませんか？



11/8(火)、11/18(金)

14:00～15:30

◇講師：猪野洋子さん

◇定員：3名

◇持ち物：好きな絵本

#### 貴女の心の4つのデトックス 傾聴

傾聴：あなたのお話を聞くこと。人間関係・仕事・健康・人生  
など、心のモヤモヤを話して気分をリセットしましょう。



11/10(木) 14:00～15:30

11/15(火) 11:00～12:30

11/15(火) 14:00～15:30

◇講師：猪野洋子さん

◇対象：女性 ◇定員：1名

～風のしずくとみどりのうさぎ～(吉国173-3)

☎申込：22-4077 受付：9:00～18:00 定休日 火、第3日曜日(不定休)

### 食べながらやせる ダイエットカウンセリング

リバウンドなし！体験カウンセリングでやせない原因を探し、我慢せずにやせる食べ方や、やせる習慣をお伝えします！



11/12(土)、13(日)、15(火)、16(水)  
いずれも 10:00～11:00、  
13:00～14:00

- ◇講師：松崎美智恵さん
- ◇定員：2名
- ◇資料代：500円
- ◇オンライン受講可能



YOSAPARK cocoro (大野井 746-1)  
☎申込：090-9574-2721 9:00～22:00

### <髪あそび>親子でヘアアレンジ

編みやお団子など、お子様に使える簡単ヘアアレンジを覚えよう！ヘアアイロン等の使い方も美容師がコツを伝授！



- 11/6(日)、11/13(日)
- 12:30～13:30
- ◇講師名：美容室スタッフ
- ◇対象：(髪を結べる長さがある)小学生以下の子どもと保護者
- ◇定員：3組 ◇持ち物：使いたいヘアアクセサリなど

ラベッソ (宮市町 1-28 すえまつ興産駅前ビル 1F)  
☎申込：23-9966 (月曜・祝日以外 9:30～16:00)

### 気になる東洋医学!! ボディケア体験も

「東洋医学って何？」をわかりやすくお話しします。ボディケア(羅漢マッサージ)も体験してみませんか？



11/10(木) 10:30～11:30  
11/15(火) 10:30～11:30  
11/25(金) 13:00～14:00

- ◇講師：山中麻希さん
- ◇対象：女性
- ◇定員：2名



ボディケアサロンてあて (下稗田 1403-10)  
☎申込：090-7293-3468 (日曜・祝日以外 10:00～20:00)

### 初心者でも作れる簡単布小物

かわいい巾着袋や移動ポケットを布選びから楽しく、一緒に作りましょう。親子でも参加できます！



11/5(土) 13:00～15:00  
11/18(金) 10:00～12:00

- ◇講師：靄本さおりさん  
山田絵美さん
- ◇定員：3名または2組
- ◇材料費：300円

株式会社原田百貨店 (大橋 3-18-8)  
☎申込：23-2111 10:00～17:30

### 4つのおまじないを教えます

家に伝わる昔からのおまじないを教えます。用途が使い分けられていて、いざというときに助けてくれるかも。



11/1(火) 11:15～12:00  
11/11(金) 18:30～19:15  
11/22(火) 11:15～12:00

- ◇講師：三輪三佐子さん
- ◇定員：4名
- ◇持ち物：筆記用具

ものづくり room ポワン (宮市町 8-1)  
☎申込：25-6333 (火曜以外 11:00～17:30)

### もっと知りたい! ハワイのこと

ハワイ行ったことないけど、どんなところ? お得に満喫したい! 等の最新のハワイ情報を楽しくお話しします!



11/13(日) 15:00～16:30  
11/15(火) 15:00～16:30  
11/17(木) 18:00～19:30

- ◇講師：関屋英二さん
- ◇定員：5名 or 3組

ハレイワキッチン (大橋 1-4-3)  
☎申込：58-9328 (月曜以外 10:00～17:00)

### 心をガッツリ掴む写真の編集の仕方

スマホでも一眼でも、簡単に自分好みの写真が作れる方法をこっそり教えます! ビジネスにも使えますよ!



11/2(水)、11/16(水)、11/30(水)  
10:00～11:00

- ◇講師：平木絢子さん
- ◇対象：30代以上 ◇定員：4組
- ◇持ち物：スマートフォン(アプリ使用)



anco fitness bloom (東大橋 1-13-18)  
☎申込：080-6418-8003 9:00～18:00

### ハンドドリップ体験会

焙煎士が教えるハンドドリップ体験会! 10種類のコーヒー豆から、お好みの豆を選べます。お店の味をご自宅でも!



11/7(月)～13(日)  
11:00～12:00

- ◇講師：植森俊行さん
- ◇定員：3名



Roaster's Labo (金屋 544-3)  
☎申込：090-6746-3642 (水曜以外 11:00～19:00)

## 特定健診、がん検診は受けましたか？

### ◆特定健診(行橋市国民健康保険加入の40歳～74歳の方)

指定医療機関での個別健診は10月31日(月)まで実施しています(無料)。

※指定医療機関には事前に予約をお願いします。受診時に受診券と保険証をご持参ください。

### ◆がん検診(保険の種類は問いません)

下記日程で受診できます。予約が必要となりますので、健康づくり推進係までご連絡下さい。場所はウィズゆくはしです。

健診日	申込み締切
11月25日(金)	10月20日(木)
※11月30日(水)	10月26日(水)

※今年度は集団がん検診の申し込みが多く、日程を追加しています。

### がん検診項目

- ・20歳以上の女性：子宮頸がん
- ・40歳以上の方：肺がん、胃がん、大腸がん、乳がんマンモグラフィ(女性)
- ・50歳以上の男性：前立腺がん

※申込み締切を過ぎていても定員に達していない場合は、問診票を健康づくり推進係まで取りに来られる方に限り、予約が可能です。

## いつでもできる！ニコニコできる！スロージョギングのススメ

運動するのにちょうどよい季節です。スロージョギングはゆっくりしたスピードで走るのので、年齢を問わず、取り組むことができます。運動を始める方も、いつもウォーキングをしているという人にもおススメです。スロージョギングと一緒に学んで体験してみませんか？

※感染症予防対策として、参加の際は、マスク着用、検温等にご協力をお願いします。新型コロナウイルス拡大状況および天候状況によっては、中止となる場合があります。

◆日 程：11月1日(火) 9時30分～11時  
受付時間9時から

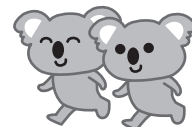
◆会 場：ウィズゆくはし 多目的グラウンド(屋外)

◆講 師：健康運動指導士 吉村 八住子先生

◆定 員：40名 ※先着順

◆持参品：運動靴、筆記用具

◆お申込み：健康づくり推進係まで



## あなたにしか救えない命があります ～10月は骨髄バンク推進月間です～

骨髄移植や末梢血幹細胞移植を必要としている患者さんは、毎年約2千人程度います。一人でも多くの患者さんを救うためには、一人でも多くのドナー登録が必要です。特に若い世代のドナー登録が少ない状況です。ご協力をお願いします。

### ◆行橋市骨髄等移植ドナー助成事業のお知らせ◆

行橋市では骨髄等の提供に必要な通院や入院の休暇について、勤務先に休暇制度がない場合に生じる経済的な負担を軽減するため、助成金を交付しています。詳しくは市ホームページをご確認いただくか、健康づくり推進係へお問い合わせください。



市ホームページ

骨髄バンクに関する詳細は

日本骨髄バンク 検索

## いのちへの優しさとおもいやり ～10月は臓器移植普及推進月間です～

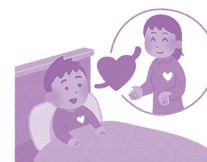
誰かのためにできること。あなたの意思で救える命があります。臓器提供へのあなたの意思は、臓器提供意思表示カードや運転免許証、健康保険証の意思表示欄への記載で示すことができます。

家族や大切な人と「臓器提供」について日頃からよく話し合い、自分の意思を伝えておきましょう。

### ◆お問合せ

(公財)福岡県メディカルセンター

☎ 092-432-5577



インドネシアからやってきた国際交流員のリマさんが、インドネシアの文化や暮らしについて紹介します。

タイトルの意味は「多様性の中の統一」。様々な言語・文化・価値観を持つ人々がお互いの違いを認め合い尊重しましょう、というリマさんの願いが込められています。



No.35

## また会う日まで (サンパイ・ジュンパ・ラギ)

暑くて長かった夏が終わってやっと秋がやってきました。ここで皆さんに大事なお知らせがあります。待ちに待った小さな命を授かることができました。妊娠8か月となり、今月末より産休に入るので、今回で私のコラムはいったんお休みとなります。

初産で、親が遠く離れていて不安な気持ちはありますが、幸いなことに悪阻や体調不良が一切なく、とても順調です。インドネシアでは悪阻がない人のことを、体が丈夫で何も感じないため「牛」に例えられています(笑)



### 産婦人科医の違い



今、近くの産婦人科に通っていますが、日本では皆さん産婦人科医のいる病院で健診を受けますね。医療設備が整っていて医者と看護師の対応も素晴らしいと実感しました。インドネシアでは、都市部は産婦人科医がいる病院で健診を受ける人が多いですが、その他の地域では産婦人科より助産師が運営するクリニックや保健所に通うのが一般的です。



### 出産の違い



日本では帝王切開は事情がある場合に行われると思いますが、インドネシアの都市部では事情がなくても帝王切開を勧められることがあります。というのも妊婦さんと家族、そして医者の予定が立てやすいからです。助産師さんのクリニックでは日本と同じように普通分娩します。

私の赤ちゃんが12月に生まれる予定ですが、無事に生まれてくれると願っています。産休が終わったら育休をとりますが、そのあとは未定となっています。どうなるかわかりませんが、これからも子どもを育てながら家族と行橋に暮らします。なので「さよなら」は言いません。

振り返ってみれば、2019年に、行橋出身の男性と結婚し、ここにたどり着きました。初めての海外生活、初めての親離れで分からないことだらけでしたが、ご縁があって行橋の国際交流員として務めさせていただきました。文化共生セミナー、インドネシア語教室、英語サークル、日本語教室など国際交流事業でたくさんの方との出会いが私を成長させてくれました。本当に感謝しています。これからもこの絆を大切にしていきたいです。最後に、私の第2の故郷となった行橋にこれからも貢献していけたらと思います。

それではみなさん

♪ サンパイ・ジュンパ・ラギ! ♪

## 行橋市国際交流員(会計年度任用職員)募集

### ◆業務内容：国際交流関係事務

※国際交流事業の企画や地域住民への異文化理解のための交流活動など

### ◆申込期限：令和4年10月17日～採用者決定まで

◆任用期間：採用の日から令和5年2月4日まで  
(延長の可能性あり)

### ◆募集人数：1名

※詳細については、市民相談室(内線1389)へお問合わせください。

### ◆応募要件：下記①～④すべてに該当する方

- ①英語を母語とする方、または第2言語を英語とする方
- ②日本語能力試験がN2程度以上の日本語能力を有する方
- ③ワード、エクセル等のパソコン操作、およびメールでのやりとりができる方
- ④現在、国際交流員として就労可能な在留資格があるか、または就労可能な在留資格に変更できる方

## 行橋市保育施設の入所申込みについて

令和5年4月からの保育所等の入所申込申請を下記の通り受け付けます。

- 新規入園、転園、市外在園児の場合
  - ▶子ども支援課子ども未来係（⑦番窓口内線1185）※右記表をご確認ください。
- 在園中の保育施設を引き続き利用する場合
  - ▶在園中の保育施設へ直接申請してください。

### ◆市役所受付日について

混雑緩和のため、第一希望の保育施設ごとに受付日を設定します。（11月15日（火）まで。11月16日（水）以降は、全ての園の受付を随時行います。）  
 ※原則、第一希望の保育施設受付日にお越しください。  
 ※都合が合わない・書類の準備が間に合わない場合等は、設定日以外の日にちで受け付けますが、お待ちいただく場合があります。  
 ※先着順ではありません。

### 「上のお子さんが市内園に在園中」で 「下のお子さんが新規申込みを希望」される方へ

申請書の添付書類（保育に必要な証明書類等）を確認・コピーいたしますので、まず、子ども支援課で下のお子さんの申込み受付を行ってください。その後、上のお子さんの申請書を在園中の保育施設に提出してください。

市役所受付日		受付時間：9時～16時
受付日	第一希望施設名	
① 11月 9日（水） ② 11月 15日（火）	認定こども園コスモス	
	認定こども園ときいろ	
① 11月 8日（火） ② 11月 14日（月）	めばえ	
	小さな星の保育園	
	浄喜寺保育園	
	真光院保育園	
	かざぐるま保育園	
① 11月 7日（月） ② 11月 10日（木）	はぴねす保育園	
	シヨコラ	
	おおぞら認定こども園	
	おおぞら ぱれっと	
① 11月 4日（金） ② 11月 11日（金）	行事保育園	
	にしみやいち保育園	
	大橋保育園	
	みのりこども園	
11月 16日（水）以降	行橋保育園	
	むつみ保育園	
	いずみ保育園	
11月 19日（土）	市外および全保育施設 休日窓口を開設します。 時間：9時～15時	



詳細は行橋市の子育て情報サイト「すくすくゆくはし（左記QR）」をご覧ください。

◆お問合せ：子ども支援課子ども未来係（内線1185）

## 中小企業者向けの支援金を給付します（原油価格・物価高騰等対策）

新型コロナウイルス感染症による中小企業者の負担を軽減するため、下記の中小企業者に本市独自の支援金を給付します。期間等をご確認の上、給付申請を行ってください。

### ◆給付額

- 法人：10万円
- 個人事業主：5万円
- ※申請は1回限り。複数の事業所（店舗・事務所等）に対する上乗せはありません。

### ◆対象者：下記（1）（2）すべてに該当する中小企業者

- （1）令和4年8月28日以前から市内に事業所を有する
- （2）今後も事業を継続する意思がある中小企業者（法人・個人事業主とも）

以下の中小企業は該当しません

- ①公共法人、社会福祉法人、医療法人、特定非営利活動法人、一般社団・財団法人、公益社団・財団法人又は学校法人
- ②政治、宗教、経済又は文化団体
- ③法人格のない任意団体
- ④農林漁業者
- ⑤市税の滞納があるもの
- ⑥主たる収入が雇用契約に基づく給与又は公的年金等であるもの
- ⑦暴力団若しくは暴力団員、又はこれらの者と密接な関係を有するもの

※医療機関、福祉施設、地域公共交通事業者、農業・漁業事業者等、市独自の支援金対象者は、担当窓口よりお知らせします。

※重複受給はできません。

### ◆申請期間：令和4年10月11日（火）～12月28日（水）

### ◆申請方法：郵送またはオンライン申請

要領・申請書は右記市ホームページからダウンロードできます。また、商業観光課や商工会議所の窓口で配布しています。申請に必要な書類や要件は、下記QRコードから申請要領をご確認ください。

### ◆お問合せ：行橋市中小企業者支援金窓口 商業観光課内（内線1219）



### オンライン申請

下記QRより申請可能です。





## マイナポイント第2弾はマイナンバーカードの申請・受取りが必要です

マイナポイント第2弾を受取るためには、令和5年2月末までに下記の手続きが必要です。

- ①ポイントの申込み
- ②マイナンバーカードの保険証利用登録
- ③マイナンバーカード公金受取口座の設定

### マイナポイント

#### 手続・申請のお手伝いをします

ご自身で設定が難しい場合は、下記窓口をご利用ください。係員が手続・申請のお手伝いをします。

- ◆**時間**：月～金（土日祝日除く）8時30分～17時  
※待ち時間が発生する場合があります。
- ◆**場所**：市役所東棟1階総合窓口課前
- ◆**お問合せ**：情報政策課番号制度推進係（内線1705）

※令和4年12月末までに申請したマイナンバーカードに限り、マイナポイントの付与対象となります。

### マイナンバーカードの交付申請中の方

マイナンバーカードの受取通知が届きましたら、ご予約の上、受取手続きを行ってください。

#### ◆カード受取窓口

月～金（祝日除く）8時30分～17時  
※完全予約制です。

※土・日等、時間外でのカードの受取については、下記へお問合せいただくか、右記QRコードより詳細をお確かめください。



#### ◆お問合せ

総合窓口課 総合窓口係（内線1111）

### マイナポイント制度および個人番号制度について詳しく知りたい方

マイナンバー総合フリーダイヤル  
☎0120-95-0178  
土日祝日含む 9時30分～20時

## 「YukuNavi」に新機能が追加されました！！

多言語対応型生活・住環境アプリ「YukuNavi」をご利用いただいていますか？行橋市の生活に関する様々な情報を配信しています！新機能が追加されましたので、ご紹介します。

#### ◆みんなの情報投稿掲示板

地域の情報共有やアプリ利用者と交流するための掲示板

登録したニックネームで投稿できるので、お気軽にご利用いただけます！日常生活で気になったことや感じたこと、行橋のおすすめスポットなど、ぜひたくさん投稿してください。

#### ◆まちの危険箇所通報

市内の危険箇所（道路のひび割れや陥没）を写真付きで通報できる機能場所もマップで指定できるので写真を撮っていればその場を離れても投稿可能です。また、その後の対応状況もアプリを通して確認できます。



アプリダウンロード



投稿方法など

#### ◆お問合せ

総合政策課（内線1422）

## 末松謙澄顕彰会 萩バスハイク参加者募集！！

末松謙澄顕彰会からのお知らせです。幕末に行橋が生んだ偉人、末松謙澄の生涯に多大な影響を及ぼした伊藤博文にちなむ萩へのバスハイクを実施します。ふるってご参加ください！

- ◆**日付**：11月26日（土）
- ◆**時間**：8時（コスメイト行橋1階ロビー集合）
- ◆**定員**：30人（多数の場合抽選）
- ◆**費用**：7,000円（昼食代・保険料込み）

旅行割引が適用された時は、別途ご案内します。

#### ◆お問合せ・お申込み

〒824-0005 行橋市中央1-9-3  
末松謙澄顕彰会（歴史資料館内）  
TEL：25-3133 FAX：25-3133

【申込方法】10月31日（月）必着  
住所・氏名・年齢・性別・電話番号（グループで申し込みの場合は全員分）を明記の上、FAX、ハガキもしくは歴史資料館窓口へ提出してください。

※**ワクチン3回目接種が必要です。**



伊藤博文

### コース

【集合】コスメイト行橋→高速めかりPA（トイレ休憩）→明倫学舎→萩暦（昼食）→伊藤博文邸→松下村塾→萩焼窯元→高速壇ノ浦PA（トイレ休憩）→コスメイト行橋【解散】





行橋市公式  
ホームページ



行橋市公式  
LINE



行橋市公式  
Instagram



多言語対応  
生活住環境アプリ  
(ios 対応)



多言語対応  
生活住環境アプリ  
(android 対応)

行橋に関する情報を  
掲載しています。  
ぜひ登録を!

## 陶芸・布小物作品の展示会

陶芸作品、クラフト作品、布小物、折り紙作品を展示します。コロナ禍で思うように作品作りができませんでしたが、3年ぶりの開催に向け頑張っています。心温まる作品を展示します。

日 11月4日(金)～5日(土)  
10時～16時(最終日15時まで)

所 行橋赤レンガ館<sup>無料</sup>

問 紙ふうせん 竹澤 マリ子さん

☎ 080-1705-5282

## あしや砂像展 2022

3年ぶりの開催となる今回は、「乗りもの」をテーマにした砂の彫刻を多数展示します。夜はライトアップされ、昼夜で異なる雰囲気を楽しめます。ぜひご来場ください。

日 10月28日(金)～11月13日(日)  
10時～21時(入場は20時30分まで)

所 芦屋海浜公園レジャープールアクアシアン(遠賀郡芦屋町)

料 大人500円、65歳以上400円、障がい者300円、小中学生200円、未就学児無料(入場券は会場でお買い求めください)

※10月27日(木)まで前売り券を販売しています。大人350円、小中学生100円。ローソンチケット、イープラス等で販売中です。

問 あしや砂像展実行委員会

☎ 093-223-3542

## スポーツ募集

### 第29回行橋市コスモス卓球大会

日 11月16日(水)9時30分～  
(受付9時～)

所 行橋市民体育館

内 団体戦4人(1ダブルス+2シングルス:男女混合可)※ダブルスとシングルの重複不可

対 18歳以上の社会人

料 1チーム2,000円※当日受付で支払い

申 11月4日(金)17時必着で、所定の申込用紙を下記へ郵送※申込用紙は行橋市体育協会にもあります

◇〒824-0032

行橋市南大橋1-6-12

田島 登美枝さん ☎ 22-4104

## スポーツ結果

### 第3回行橋市ペタンク秋季大会

9月24日(土)にウイズゆくはし多目的グラウンドで開催され、36チーム118人が参加しました。

優勝: 蓑島 A

小坪 幸一、山本 満州子、小西 義子  
準優勝: 橋市 A

稲田 隆、安中 好和、安中 洋子

第3位: 橋市 C

木戸 慎輔、井上 義昭、森本 静子

最高齢賞: 山内 猛(仲津校区)84歳、

安長 ヨシ子(行橋南校区)85歳

## 第89回行橋市ゲートボール秋季大会

9月4日(日)にウイズゆくはし多目的グラウンドで開催され、7チーム23人が参加しました。

優勝: 春日チーム(白石 正幸、寺岡 カズエ、梶原 キミエ)

準優勝: 桜クラブチーム(山田 勝則、山田 アサ子、松本 寛爾)

第3位: フレンドチーム(川底 光義、山中 鹿之助、山崎 耕三)

## 市民の伝言板

### 【小学生対象】

### 一緒にバレーボールをしましょう!

ジュニアバレーボールチームの新入部員を募集しています。

私たちのチームは「一生懸命の中にある楽しさ」を見いだせるよう、日々の活動に取り組んでいます。

少しでも興味があるお子様がいましたら是非一度見学・体験にいらしてください。なお、練習がお休みの場合がありますので、電話やショートメールでご連絡ください。

日 毎週火、水、土曜  
18時～20時

所 仲津小学校体育館

対 小学1～6年生

問 仲津・泉ジュニア

代表 浦田訓之さん

☎ 090-3661-7327

※部員は随時募集しています



## 12月17日(土)クリスマスイベント開催決定! 参加団体大募集! 募集は10月31日(月)まで

### ★クリスマスステージ出演者を大募集!

募集条件は、行橋市民体育館内ステージ上での公演が可能で、かつ『クリスマス』の要素を含む公演内容であること。

※応募多数の場合、主催者選考となります。

※参加特典として、冬期広報物に【出演団体】として団体名を掲載します。



### ★紙コップランタンを作ろう!

キャンドルナイトで使用する紙コップランタンを制作してくれる団体を大募集します。

作った紙コップランタンは、イベント当日に行橋市民体育館前エントランス広場を優しく照らします。

※参加特典として、冬期広報物に【協力】

として団体名を掲載します。

いずれのイベントも参加無料

## 10月30日(日)にハロウィンイベント 「シキサイト行橋の魔女たち」を開催!

### ★シキサイト行橋の魔女たち

ハロウィン仮装をしてシキサイト行橋に出かけよう! シキサイト行橋の魔女を見つけて一緒に写真を撮ると、お菓子が貰えるよ!

日 10時～16時 所 行橋総合公園内

### ★スペシャルイベント～魔女と写真を撮ろう!

日 15時～ 所 行橋市民体育館前 エントランス広場  
※雨天時: 行橋市民体育館内 自動販売機コーナー  
(こちらは仮装でなくても参加できます)

◇お問合せ

行橋総合公園管理所

☎ 24-4000

シキサイト行橋ホームページ





**Information Box** 日 = 日時・期日 所 = 場所 対 = 対象・参加資格 定 = 定員 料 = 料金 申 = 申込み 内 = 内容 問 = 問合せ  
☎ = 電話番号 (市外局番の記載がない場合は 0930) F = ファクス H = ホームページ E = Eメール

**職業訓練生**

◎フォークリフト運転技能講習  
(行橋市で実施)

日 11月7日(月)～10日(木)  
定 20人 料 受講料 20,900円(大型特殊免許所有)または 33,000円(普通免許所有)、テキスト代 1,650円

◎第一種電気工事士(実技)

日 11月12日(土)～26日(土)  
土・日曜開講(計5回)  
定 20人 料 受講料 41,900円、別途テキスト代必要

◎エクセル実用

日 11月7日(月)～18日(金)  
月・水・金曜開講(計6回)  
定 20人 料 受講料 8,370円、テキスト代 2,640円

◎年賀状作成

日 11月8日(火)～24日(木)

定 20人  
料 受講料 8,370円、別途テキスト代必要

申 各講座開始の2週間前までにお願  
いします。先着順。

問 豊前地域職業訓練センター(豊前市八屋 1926) ☎ 0979-82-1511



**ポリテクセンター福岡  
職業訓練生(12月生)**

【訓練科名】①機械加工技術科②企業実習付機械加工技術科③住宅リフォーム技術科④電気設備技術科

【訓練期間】12月1日(木)～令和5年5月31日(水)

【選考日】11月15日(火)  
筆記試験および面接

対 公共職業安定所(ハローワーク)に求職申込みをし、受講指示・支援指示・受講推薦のいずれかをいただける方

定 ①10人②5人③20人④21人  
料 受講料無料(教科書、訓練生保険料等自己負担)

申 11月8日(火)までに住所を管轄するハローワークへ

問 ポリテクセンター福岡

☎ 093-641-6909

◇施設見学会

日 10月26日(水) 13時30分～

申 予約不要 所 ポリテクセンター福岡(北九州市八幡西区穴生 3-5-1)

**北九州地域**

**フォークリフト運転技能講座**

日 12月2日(金)、3日(土)、5日(月)～8日(木) ※日程はコースによって異なります

所 北九州市立総合農事センター(北九州市小倉南区)

対 おおむね40歳以上で64歳までの求職者(求職活動中の在職者も可)。福岡県内の資格を活かせる業界への就職を希望しており、ハローワークまたは中高年就職支援センター(個別相談)に登録している方

定 20人 ※抽選

料 受講料・テキスト代無料

申 11月18日(金) 16時までに、福岡県中高年就職支援センターホームページの申込フォームから申込、もしくはハローワーク等で配布するチラシ裏面の受講申込書に必要事項を記入してFAXまたは郵送

問 福岡県中高年就職支援センター

☎ 092-477-6088

**介護・保育・接客等の現場に携わっている方必見!**

**おもてなし接客マナー講習会**

気持ちの良い挨拶の仕方、清潔感のある身だしなみ、役立つマナーをもう一度見つめ直してみませんか? 興味のある方は、ぜひお問合せください。

日 11月16日(水) 9時30分～11時30分(受付9時～)

所 行橋市中央公民館

対 市内在住の概ね60歳以上の方

定 20人 ※先着順 料 無料

申 11月4日(金)までに(公社)行橋市シルバー人材センター(☎ 26-3355)へ

**催し**

**第14回**

**「ゆくはし遺産」絵画展**

市内の小・中学生が描いた、ふるさと「ゆくはし」の文化財、歴史的景観、美しい自然の絵画を展示します。皆様のご来場をお待ちしています。

日 10月15日(土)～11月6日(日) 10時～18時(入場は17時45分まで)

火曜日休館

所 歴史資料館 料 無料

問 文化課 ☎ 内線 1371



**人事異動**

10月1日付( )は旧職《課長級》

- ◆総務部総務課防災危機管理室長 末次 真樹(総務部情報政策課長)
- ◆同 情報政策課長 中木原 崇久(総務部情報政策課参事兼情報政策係長)
- ◆同 情報政策課参事兼番号制度推進係長 土井 誠之(福祉部地域福祉課障がい者支援室長)
- ◆市民部税務課長 末松 久典(総務部総務課防災危機管理室長)
- ◆福祉部地域福祉課障がい者支援室長 山本 修司(市民部税務課長)
- ◆都市整備部都市政策課長 土肥 正典(都市整備部都市政策課長兼P A事業推進室長兼P A事業推進係長)

**行橋産業祭「愛らんどフェア」中止のおしらせ**

11月19日・20日に開催を予定しておりました行橋産業祭「愛らんどフェア」は、新型コロナウイルス感染防止や医療提供体制への影響を考慮し、開催中止が決定しましたのでお知らせします。

来年は開催できることを切に願い、より内容を充実させた産業祭の開催に向けて努めてまいります。

何卒ご理解とご協力のほどよろしくお願ひ申し上げます。

問 商業観光課 ☎ 内線 1222

**Information Box** 日 = 日時・期日 所 = 場所 対 = 対象・参加資格 定 = 定員 料 = 料金 申 = 申込み 内 = 内容 問 = 問合せ  
 ☎ = 電話番号 (市外局番の記載がない場合は 0930) F = ファクス H = ホームページ E = Eメール

行橋市ホームページ http://www.city.yukuhashi.fukuoka.jp	
市役所	☎ 25-1111
ウィズゆくはし	☎ 23-1111
研修センター	☎ 25-3355
コスメイト行橋	☎ 25-2300
サンワークゆくはし	☎ 24-8811
市民体育館	☎ 24-4000
消費生活センター	☎ 23-0999
男女共同参画センター	☎ 26-2232
中央公民館	☎ 22-3911
中山グラウンド	☎ 24-5859
長井浜公園	☎ 28-9008
増田美術館	☎ 23-1824
行橋赤レンガ館	☎ 23-7724
リブリオ行橋	☎ 25-1911

**お知らせ**

**裁判員・検察審査員の年齢が18歳以上に**

法改正により、裁判員や検察審査員になることができる年齢が20歳以上から18歳以上に引き下げられました。  
 令和5年の裁判員や検察審査員の候補者には令和4年11月頃に通知書が送付されます。  
**【裁判員制度】**福岡地方裁判所小倉支部刑事訟廷裁判員係 ☎ 093-561-3431  
**【検察審査会制度】**小倉検察審査会事務局 ☎ 093-561-3431

**緩和ケアサロン「ほっとひと息」**

がんや難病と診断され、生活するうえでの心配事や困り事などを話してみませんか？  
 話をしながら癒しの時間を持っていただき、少しでも自分らしさを見つけ、前向きに生活できるように支援します。  
**日**毎週火曜日(祝日、盆、正月は休み) 10時～14時  
**所**在宅療養支援施設ひと息の村(行事7-25-3)  
**対**がん・難病と診断された方やその家族、がん・難病で大切な家族を亡くされた遺族  
**問**緩和ケアサロン「ほっとひと息」  
 ☎ 22-2575

**第3回消防設備士試験**

**日**12月18日(日)10時～14時  
**所**福岡大学：全種類(甲種・乙種)  
 福岡県立大学：甲種第1・4類、乙種第4・6類  
**申**各会場共通  
 ◇書面申請  
 10月20日(木)までに消防試験研究センターへ受験願書等を提出(締切日消印有効)  
 ◇電子申請  
 10月17日(月)までに消防試験研究センターホームページから申込み  
 ※受験申請者数が多数の場合、試験を10時開始と14時開始に分けて実施することがあります。その場合、開始時間の選択はできません。なお、申請者数が試験会場の定数に達した場合は、申請受付を締切ります。  
 ※受験願書等は、消防本部で配布。  
 ※試験の詳細は、消防試験研究センターホームページをご覧ください。  
**問**行橋市防災協会(消防本部予防課)  
 ☎ 25-5061



**献血(400ml)をお願いします**

**日**10月28日(金)10時～16時  
**所**行橋商工会議所※駐車場併設  
**対**男性：17～69歳までの健康な方  
 女性：18～69歳までの健康な方  
 ※体重50kg以上。65歳以上は60～64歳の間に献血経験のある方  
**問**福岡県赤十字血液センター 北九州事業所 ☎ 093-631-1211  
 ※献血は1年間に男性1,200ml、女性800ml以内です

**募集**

**はたらく障がい者交流会**

ニュースポーツのボッチャを通じて、仲間づくりの輪を広げます。参加者がコミュニケーションを深め、心も体も元気になる交流会をめざします。お気軽に参加してみませんか。室内用運動靴と動きやすい服装でお越しください。  
**日**11月12日(土)10時～12時  
**所**ウィズゆくはし多目的ホール  
**対**市内在住または在勤で、障がいをお持ちの働いている方  
**定**20人程度 料無料  
**申**10月31日(月)までに障がい者等基幹相談支援センターへ  
 ☎ 25-5534 F 25-5536  
 E yukuhashikikan@blue.ocn.ne.jp

**高齢者生活援助員養成研修受講生**

身体の虚弱な独居高齢者や高齢者夫婦のみの世帯を支援するため、本市では軽度生活援助事業を実施しています。この事業実施にあたり、支援の担い手として生活援助員の養成研修を開催します。  
 ※介護初任者研修ではないため、ホームヘルパー資格は取得できません。  
**日**11月10日(木)、17日(木)、24日(木)、12月1日(木)の4回  
 13時30分～16時30分  
**所**行橋市中央公民館 料無料  
**対**市内在住で60歳以上の方  
**定**15人※先着順  
**申**10月27日(木)までに介護保険課高齢者支援係(☎内線1174)へ

**「駅長おすすめのJR九州ウォーキング」**  
 ～「上野焼秋の窯開き」福智町ウォーキング!～

平成筑豊鉄道とJR九州共催で、秋の福智町を巡るコースを開催します。事前申込は不要です。皆様のご参加お待ちしております。

◇開催日・・・10月29日(土)  
 ◇スタート駅・・・平成筑豊鉄道 赤池駅  
 ◇スタート受付・・・8時30分～11時  
 ◇ゴール受付・・・15時まで  
 ◇コース距離・・・約9km(約3時間)  
 ◇参加費・・・無料

※スタート駅へは列車をご利用ください。現地までの交通費は自己負担です。  
**【お問合せ】**  
 JR九州 筑豊篠栗鉄道事業部  
 ☎ 0949-22-0985

次号は  
11月1日に  
発行します。

防災行政無線の放送内容は ☎ 0120-88-1984 および  
☎ 0120-77-1984 (通話無料、携帯電話通話可能)  
dボタン (KBC 1チャンネル)  
で確認できます。



各種相談 (10/17 ~ 11/11)

- 10月
    - 17日 補聴器相談 (市役所 202 会議室、13時~15時)
    - 21日 若者向け就労支援窓口 (企業立地課 内線 1223)
    - 24日 出張労働相談 (予約制 ☎ 093-967-3945)
    - 26日 行政書士市民相談会 (市役所 301・302 会議室)
    - 27日 子育て女性就職相談 (予約制 ☎ 093-533-6637)
    - 28日 若者向け就労支援窓口 (企業立地課 内線 1223)
  - 11月
    - 7日 補聴器相談 (市役所 202 会議室、13時~15時)
    - 10日 行政相談 (社会福祉協議会 ☎ 23-1111)  
年金出張相談 (予約制 ☎ 093-471-8873)
    - 11日 若者向け就労支援窓口 (企業立地課 内線 1223)
- 救急車? 病院? 迷ったら #7119 (福岡県救急医療電話相談)

今月末の納期【10月】

- ◇国民年金保険料 9月分
  - ◇市・県民税 第3期
  - ◇国民健康保険税 第4期
- ~納付は便利な口座振替で~

油木ダム貯水量  
(10/6 現在)  
貯水率... 97.2%

現在貯水量  
14,041,000t  
総貯水量  
14,450,000t



人の動き  
令和4年  
9月末現在  
(住民基本台帳より)  
人口 72,622人  
男 35,031人  
女 37,591人  
世帯 33,807  
【前月比】  
人口 10減  
世帯 27増

ゴミの動き  
(9月分)  
可燃ゴミ  
● 1,850 t  
不燃ゴミ  
● 89 t  
資源ゴミ  
● 35 t  
1人当たりのゴミ  
● 26.70 kg  
【前月比】  
可燃ゴミ  
● 228 t 減  
不燃ゴミ  
● 1 t 減  
【前年同月比】  
可燃ゴミ  
● 18 t 増  
不燃ゴミ  
● 6 t 増

※各種相談は、新型コロナウイルス感染症の状況により中止となる場合があります。事前にお問合せください。

各種相談	相談日	相談時間	相談場所	予約・問合せ
児童・生徒相談	月~金	8時30分~17時	市役所内 児童・生徒相談センター	25-0119
女性相談	月~金	9時~16時	市役所内 女性相談電話	25-1124
高齢者の総合相談窓口	月~金	8時30分~17時	高齢者相談支援センター (市内6ヶ所)	25-1111/内線:1175
40歳からの個別就職相談	毎週火曜	10時~17時	ハローワーク行橋 2階	092-711-7760
若者向け就労支援窓口	第2・3・4金曜	10時~17時	市役所 企業立地課	北九州若者サポートステーション 093-512-1871
消費生活相談	月~金	9時~17時	行橋市広域消費生活センター (行橋市西宮市 2-1-39)	23-0999
障がい者相談	月~金	8時30分~17時	市役所内 福祉事務所⑩窓口 行橋市障がい者等基幹相談センター	25-1111/内線:1151 25-5534
母子・父子・寡婦相談	月~金	8時30分~17時	市役所内 福祉事務所⑪窓口 京築保健福祉環境事務所	25-1111/内線:1182 23-2970
出張労働相談	第4月曜	17時~20時 (受付19時まで)	行橋公民館	福岡県北九州労働者支援事務所 093-967-3945
行政書士市民相談会 (遺言・相続・成年後見等)	第4水曜	10時~16時	市役所内	市総務課 25-1111/内線:1431
子育て女性就職相談 (予約制)	第4木曜	10時~12時	行橋市男女共同参画センター る~ぶる	子育て女性就職支援センター 093-533-6637
心配ごと相談	月・水・金	13時~16時	ウィズゆくはし	行橋市社会福祉協議会 23-1111 (電話での相談は 受け付けていません)
弁護士相談 (予約制)	第2水曜	13時~16時30分		
行政相談	第2木曜	13時~16時		
市税・国保税の 納付、納税相談等	第2・4木曜	夜間窓口 (20時まで)	市役所 収納課⑫窓口	25-9699
後期高齢者医療 保険料の納付、相談			市役所 国保年金課⑨窓口	25-9722
年金出張相談 (予約制)	第1木曜	10時~12時、 13時~15時30分	行橋商工会議所	小倉南年金事務所 093-471-8873
困りごと相談	月~金 (祝日を除く)	9時~17時	ゆくはし生活相談センター (ウィズゆくはし)	55-6665
成年後見に関する相談	月~金 (祝日を除く)	9時~17時	行橋・京都成年後見センター おれんじ (ウィズゆくはし)	26-8910

編集後記

皆さん、9月1日号の表紙を覚えて  
いますか? 今元中学校バスケットボール部  
の部員(キャプテン)がレイアップシユ  
トをしている写真を採用しました。今回  
は、その時の写真撮影のお話です。  
撮影当日、職員2人で今元中学校の体  
育館に伺いました。場面はレイアップ  
シユトと決めていたので、さてアング  
ルをどうするか。体育館の2階に上がり  
ゴールと部員を見下ろす位置から、ゴ  
ールに向かって行く部員の後からなど数パ  
ターン試していよいよ撮影開始。シャッ  
ターチャンスを見逃さぬように連写で撮  
り、何度も撮り直した結果、2人で撮  
った写真は200枚以上!! デジタルだと気  
にならないですが、フィルムだともった  
いないと怒られそうな枚数でした。  
貴重な練習時間を割いて何十回もレイ  
アップシユトをしてくれたキャプテ  
ン、また保護者への連絡等をしていただ  
いた先生方の協力があったからこそ撮  
れた一枚でした。感謝感謝です!! (藤)

行橋京都休日・夜間急患センター  
東大橋 2-9-1 ☎ 26-1399

- 内科 (受付時間)  
新型コロナウイルス感染拡大防止のため、  
内科の受付時間を当面の間、一部変更します。  
月曜~金曜日 19時15分~22時45分  
土曜・祝日の前日 19時15分~翌朝9時  
日曜・祝日 昼間 9時~17時45分  
夜間 19時15分~22時45分
- 小児科 (受付時間)  
月曜~金曜日 19時15分~22時45分  
土曜・祝日の前日 19時15分~翌朝9時  
日曜・祝日 昼間 9時~17時45分  
夜間 19時15分~22時45分
- 歯科 (受付時間): 日曜・祝日 9時~17時

# 2022 県境をこえて電車でハロウィン

7駅同時開催 行橋駅 椎田駅 宇島駅 三毛門駅 吉富駅 中津駅 柳ヶ浦駅

JR九州日豊本線沿線の駅が連携し、市町ごとに様々なイベントを開催する「県境をこえて電車でハロウィン」。4回目となる今回は、JR駅7駅・自治体6市町の規模で開催します！駅ごとに趣向を凝らしたイベントやマルシェが開催されます。お近くの駅にお越しいただき、ハロウィンイベントをお楽しみください！

## 行橋駅イベント情報

10:00 ~ 16:00

- ★ CutieBerry ステージ・コスプレ撮影会
- ★ 駅前マルシェ・スイーツフェスタ
- JR ソニックマンステージショー



Instagram 【train halloween】

各イベント情報などアップしています！  
フォローして check してね★



## 7駅合同企画 デジタルキーワードラリー

★実施期間★

10/22 ~ 30

7駅それぞれにキーワードが掲示されていますので、キーワードがどこにあるか探してみてください♪各駅にあるQRコードを読み込み、キーワードを入力しご応募ください。

### 抽選で賞品をプレゼント！

- 特賞 3名 デジタルキーワード「3駅以上」  
★中津駅1日駅長体験！
- 金賞 12名 デジタルキーワード「1駅以上」  
★地域の特産品等プレゼント！

### ★お問合せ★

「県境をこえて電車でハロウィン」実行委員会  
行橋市商業観光課 ☎ 25-9733  
行橋市観光協会 ☎ 28-8245

※新型コロナウイルスの感染拡大状況によっては、イベントが中止または縮小する場合があります

## 行橋まちなかスイーツフェスタ



10/29 ♥ 10/30  
Saturday Sunday

in えびす通り商店街  
10:00 ~ 16:00

昨年大盛況の「行橋まちなかスイーツフェスタ」を今年も開催します。ロン・ポワン、辻利茶舗をはじめ、県内の人気スイーツ店、約12店舗がえびす通り商店街に大集合！笑顔になるスイーツが盛りだくさん♪いろいろなスイーツを堪能して幸せなひと時をお過ごしください。皆様のご来場を心よりお待ちしております。

◆お問合せ◆ ゆくはしマルシェ ☎ 25-0086

行橋駅にて  
行橋駅前マルシェ  
同時開催！

スイーツ食べにきてね♪

出店者の最新情報は  
こちらから check



Instagram



HP QR

※商品のラインナップは変わる可能性があります



※新型コロナウイルスの感染拡大状況によっては、イベントが中止または延期になる場合があります