

## がんばるゆくはしのボランティア

その5  
美夜古はつらつサークル



美夜古はつらつサークルは旧みやこ高齢者大学OB会を、平成19年に再編して発足した環境ボランティア団体で、活動8年目を迎えました。

サークルはボランティア、研修、親睦の3つの柱で活動しています。ボランティア活動では、毎年2回行橋駅の清掃、除草作業を実施したり中央公民館の花壇の植栽作業のお手伝い、また「地球環境について考える日」に合わせて駅前通りや市役所通りなど市街地のゴミ拾いを実施してきました。平成21年にはこれら



4月22日に行われた春季住み良い街づくり清掃キャンペーン。

の活動が評価され「小さな親切運動本部」から表彰を受けるなど、市民の皆さまから好評をいただいています。

また、研修活動は企業見学や市議会傍聴をメインにして、安川電機行橋事業所や航空自衛隊築城基地を見学しました。このほか行橋市ボランティア連絡協議会が主催する講座や研修に積極的に参加しています。

さらに親睦活動ですが、会員の健康増進を兼ねてグラウンドゴルフ、ウォーキング、カラオケ、花見会などの行事を随時実施し、会員の融和と親睦に努めています。私たちのサークルに興味のある方、いっしょに活動しませんか。

問合せ 事務局(宮下)  
TEL 22・3405

次回は  
要約筆記「たんぼぼ」を  
ご紹介します。

I N D E X	児童手当・特例給付を給付されている方へ . . . . . 2	子育て支援係/子育て支援センター . . . . . 10
	平成 27 年度行政事務嘱託員名簿 . . . . . 4	健康づくり推進係 . . . . . 12
	ゆくゆく information . . . . . 6	情報&スポーツ . . . . . 13
	「第 10 回る〜ぷるフェスタ」など . . . . . 9	ゆっくレタス . . . . . 15

# 児童手当・特例給付を給付されている方へ 必ずお読みください！

## 平成27年度 児童手当・特例給付現況届 子育て世帯臨時特例給付金のご案内

行橋市では、平成26年度まで、児童手当・特例給付現況届の受付を市役所の窓口で行っていましたが、市民サービス向上を図るため、平成27年度から郵送による受付をはじめます。これまで通り、窓口でも受付はできます。

また、今回は、児童手当・特例給付現況届とあわせて、子育て世帯臨時特例給付金の申請受付を行います。6月上旬に支給対象者へ関係書類を郵送しますので、確認のうえ、返信用封筒にて書類と提出をお願いします。

**《提出期限》6月30日(火) 必着**

窓口での受付は6月8日(月)から開始します。

### 書類提出から支給までの流れ

①支給対象者(公務員を除く)宅へ関係書類が届く

②添付書類の入手、現況届兼給付金申請書の記入

③返信用封筒に入れて、ポストへ

④書類審査、支給額決定

⑤支払通知が届く  
●児童手当…10月上旬  
●子育て世帯臨時特例給付金…10月下旬

⑥口座振込  
●児童手当…10月7日  
●子育て世帯臨時特例給付金…10月下旬

## 児童手当、子育て世帯臨時特例給付金とは…

### 児童手当とは？

家庭等における生活の安定に寄与するとともに、次代の社会を担う児童の健やかな成長に資するため、児童を養育している方に手当を支給する制度です。

### ■支給対象者

行橋市内に住所があって、中学校修了前(15歳到達後最初の3月31日まで)の児童を養育している方

### ■支給額

所得制限限度額未満		所得制限限度額以上
0歳～3歳未満	月額 15,000円	児童 1人につき 5,000円 (特例給付)
3歳～ 小学校修了前	第1子 第2子 月額 10,000円	
	第3子以降 月額 15,000円	
中学生	月額 10,000円	

### ■支給時期

10月期の支払予定日…平成27年10月7日  
※6月中旬に「児童手当・特例給付現況届」を提出しなければ、6月分以降の手当の支給が差し止められますので、ご注意ください。

### 子育て世帯臨時特例給付金とは？

消費税率上げの影響等を踏まえ、子育て世帯に対して、臨時特例的な給付措置を行うものです。

### ■支給対象者

基準日(平成27年5月31日)における平成27年6月分の児童手当(特例給付を除く)の受給者および要件を満たす方  
※平成27年5月31日時点で、行橋市に住所を有し、中学校修了前の児童を養育している方

### ■支給対象外

※平成27年6月1日以降に行橋市に転入された方、出生により養育者となった方は対象外です。  
※児童手当が所得制限限度額以上の方は対象外です。

### ■対象児童

支給対象者の平成27年6月分の児童手当(特例給付を除く)の対象となる児童  
※臨時福祉給付金対象者等を含む

### ■支給額

対象児童1人につき3,000円

### ■支給時期

平成27年10月下旬

【問合せ】市子ども支援課 児童家庭係 TEL 25-1111 (内線 1181、1182)

## 「子育て応援商品券」のご案内

詳しくは6月1日号にて

### ■購入できる方

平成27年6月分の児童手当・特例給付の受給者の方

### ■対象児童

平成27年6月分の児童手当・特例給付の対象となる児童

【問合せ】市子ども支援課 子ども未来係

TEL 25-1111 (内線 1185)

行橋市では、子育て世帯を応援するために、プレミアム率を高く設定した子育て応援商品券を発売します。

### ■子育て応援商品券について

1セット10,000円分の商品券を2,000円で購入できます。対象児童1人に対して、1セット購入可能です。対象世帯には、6月上旬に、児童手当現況届とあわせて商品券購入申請書をお送りします(公務員の方は各自申請)。

購入申請書に必要事項を記入のうえ、現金2,000円をご持参いただき、市子ども支援課の窓口にてご購入ください。商品券を使用できる加盟店等は、決定次第市ホームページ等でお知らせします。

### 【公務員の方はご注意ください！】

公務員の方の児童手当・特例給付現況届については、勤務先での手続きになります。子育て世帯臨時特例給付金については、勤務先にて証明書を交付するため申請書は送付しません。ご了承ください。

# 住みよい地域づくり がんばります

平成27年度の市行政事務嘱託員を紹介します。行政事務嘱託員は190人委嘱されており、市報の配布や市からのお知らせなど、みなさんと市をつなぐ大切な役割を担っています。

延永校区 28人		
長木	上田	繁実
二塚一	藤田	二三一
二塚二	平井	克己
二塚三	佐竹	則昭
二塚四	岡元	博史
吉国一	原	世司
吉国二	大下	一
吉国三	崎田	勝嘉
延永	奥	保幸
延永上	川本	重美
草野	森	岑而
鉄道舎宅	池田	強子
草野住宅	友松	裕揮
長音寺	坂本	勇輝
上津熊	原田	吉恵
中津熊一	瓦川	幸子
中津熊二	鈴木	一雄
中津熊三	北田	春男
中津熊四	市田	豊
中津熊五	千代延	幸雄
下津熊一	田口	雅博
下津熊二	榎本	武治
下津熊三	山田	友夫
塚田町	柳瀬	ナルエ
	萩尾	絹代
	岩本	宏
	佐藤	博信
	宮西	修作
前田ヶ丘		

泉校区 23人		
竹並	工藤	良廣
福原	西岡	陽
西福原	大池	清
柳井田	槌野	英喜
柳井田北	尾崎	智則
平島	緒方	敏幸
平島東	羽中田	透
平島東1区	竹本	政則
竹田	満江	修一
小犬丸北	川本	博文
小犬丸南	末松	榮次
小犬丸三共苑	神崎	力
羽根木東	古谷	信一
羽根木西	川端	喜美子
崎野	吉永	元昭
長江	吉永	秀義
福富1区	宇戸	武徳
福富2区	奥	祐資
福富3区	西元	博吉
西福富	廣木	秀利
草場	奥田	満年
八重洲町	能勢	直弘
八景山	村上	茂

稗田校区 13人		
津積	下山	孝文
西谷	山下	政則
新所杉ノ木	下門	増美
大谷	中川	信行
上稗田	清水	政幸
下稗田	有松	育雄
農進	北山	明博
前田	松本	功
中川	竹下	智昭
上検地	城戸	俊二
下検地	有墨	昌三
検地	安永	輝雄
宮の杜	小林	恵三

行橋北校区 18人		
行事東町	野口	忠雄
行事本町	桑野	和親
行事殿町	尾崎	忠夫
行事西町	竹下	博忠
米町	榎	實佐枝
博多町	榎	實生
緑町	田中	輝年
行事新町	長井	隆治
行事役町	坂口	志一
花園町	楠	學
行事北町	桃坂	加穂子
行事京町1区	進	雅彦
行事京町2区	高浦	重男
行事京町3区	福羽	良明
行事京町4区	小澤	正人
行事京町6区	田嶋	澄夫
行事宮前	古牧	良一
行事北団地	長堀	弘太

今元校区 11人		
金屋	福田	直三郎
文久	松島	早三
真菰	西頭	由知
津留	則松	定市
元永	中島	一悦
杏尾	寺岡	澄男
辰上	小見	幸司
辰下	小野	貢
今井	木下	征二
今井団地	野田	征信
祇園団地	皆尺寺	辰巳

行橋南校区 19人		
祇園町	島津	元治
植田町	中村	美津穂
真降幣納	寺崎	耕次
錦町	森川	欽礼
京都町	古野	昌治
門樋上町	山本	正人
門樋中町	河野	庄吉
門樋下町	有松	厚司
神田町	中村	利男
川島	大川	精市
新生町	水上	市助
大和町	繁永	五郎
桜町	堀本	黨
大道	廣瀬	萬亀夫
金剛丸	高群	伸作
明治町	岡村	勝
大正町	西村	藤樹
津田町	椋本	光
若葉町	牟田	嘉昭

今川校区 11人		
北大野井	石本	浅夫
南大野井	川上	博
宝山	前田	邦夫
寺畔	村上	晴喜
西寺畔	石川	清次郎
流末	繁永	國廣
東流末	吉永	國臣
矢留	中村	武司
東矢留	岩室	克典
豊栄	中塚	洋子
天生田	西	數美

行橋校区 20人		
大橋西町	義經	泰通
大橋中町	原	親義
大橋東町	猪熊	功和
下正路	宮定	英治
前川	田中	義隆
新町	亀田	誠一
新地	出口	全彦
亀川	橋本	正憲
宮市	丸山	秀雄
西宮市二区	竹本	一美
西宮市三区	冷水	信一
西宮市四区	井上	忠義
西宮市五区	栗原	秀雄
古辺野	川上	栄
南本町	川上	昌宏
魚町	池上	義昭
田町	赤坂	吉宏
川越	幸後	裕明
出店	定村	美智子
中島	梶見	大陸

椿市校区 13人		
徳永	柏木	健市
福丸	進谷	年伸
大行事	齊藤	治
高来	植村	篤司
入覚一	馬場	幸次
入覚二	森	友勝
入覚三	木戸	忠義
鳥井原	沼口	宣寛
下崎	緒方	靖
長尾	村上	久男
常松	中村	新策
須磨園	竹中	寅生
福永	野田	千萬里

養島校区 5人		
養島1区	小西	敬介
養島2区	橋本	公義
養島3区	東城	陽一
養島4区	島田	廣義
養島5区	小坪	幸一

仲津校区 29人		
馬場	金澤	正勝
辻垣	池田	寛樹
高瀬一	中江	廣昭
高瀬二	深田	正毅
道場寺本区	高橋	清
道場寺西区	松尾	茂従
道場寺駅前1	石川	秀雄
道場寺駅前2	中川	望
道場寺駅前3	箕添	邦仁
道場寺中央	柿野	正高
道場寺南部	村上	博彦
道場寺東部	前野	信夫
畠田西一区	岩田	ハツエ
畠田西二区	友永	ヨリ子
畠田東	鈴木	嚙二
松原	向井	洋
稲童上	尾崎	秀樹
稲童中	中原	靖夫
稲童下	田淵	虎雄
稲童出屋	田淵	哲
稲童浜	衛藤	秀則
長井一	宮崎	文男
長井二	柴伐	憲彦
長井三	丸山	尚成
東徳永一	高橋	講成
東徳永二	杉本	広行
東徳永	大水	健二
袋迫	山口	剛
鞍山	貴戸	東

**行政事務嘱託員とは...**  
自治会の代表者(区長)の推薦に基づいて市長が委嘱します。住民の皆様へ市報など、市からのお知らせを配布、回覧してもらうことが主な業務です。業務の円滑を図るため、各行政区には、世帯数に応じて振興助成金を交付しています。

**問合せ**  
市総合窓口課 市民相談室  
TEL 25・1111 (内線1388、1389)

# 次世代自動車等の購入助成について

●問合せ 市環境課 環境係  
Tel 25-1111 (内線 1253)

- ◆ 応募資格
  - 1 3カ月以上在住の市民
  - 2 法人
  - 3 市内に営業所を持っていること
  - 4 市税等の滞納がないこと

補助対象車	補助率	1台あたり上限
プラグインハイブリッド自動車	車両本体価格の3%	10万円
電気自動車	車両本体価格の5%	15万円
燃料電池自動車	車両本体価格の5%	15万円

※車種・グレードごとに本体価格が異なりますのでご注意ください。

**地** 球温暖化に対して効果的な電気自動車等の次世代自動車を普及させるため、車両購入費の一部を補助します。

◆ 補助対象  
電気自動車、プラグインハイブリッド自動車、燃料電池自動車の購入

◆ 補助金額

- ◆ 交付条件
  - 1 初年度登録前の自動車であること
  - 2 法定耐用年数まで保有すること
  - 3 平成28年2月末までに実績報告が終了すること
- ◆ 応募期間  
5月25日(月)から  
(平成28年2月末までに納車、実績報告が可能な購入に限ります。)
- ◆ 応募方法  
申請書など関係書類は、市環境課窓口で配布しています。また、ホームページにて申請様式をダウンロードも可能です。記入・押印後にご持参ください。
- ◆ 注意事項  
① 車両の所有者(車検証上の所有者)が申請者となります。  
② 割賦販売契約での購入の場合に所有権が留保される場合には、使用者が申請者となります。  
③ 最終的な補助金の請求や支払いは、申請者に対して行います。  
④ 申請書を提出いただいた後、市からの交付決定通知後に、車両登録を行ってください。登録されている車両には、補助金を交付することができません。

# 地域ボランティア養成講座 書道・折り紙・はがき絵 受講生募集

●問合せ 行橋市中央公民館  
TEL 22-3911

- ◆ 申込資格  
行橋市に在住または在勤の方
- ◆ 受講料 無料
- ◆ 申込方法  
住所(郵便番号)、氏名(ふりがな)、性別、年齢、電話番号、希望講座名をご記入の上、はがき・FAX・申込用紙のいずれかでお申込みください。申込用紙は窓口にて用意しています。
- ◆ 申込締切  
5月25日(月) 12時必着
- ◆ 申込先  
〒824-0003  
行橋市大橋1-9-26  
行橋市中央公民館  
TEL 22-3911  
FAX 22-3137

教室名	講師	受講日					時間	定員	内容
		6月	7月	8月	9月	10月			
書道教室	高田 幽玄 さん (毎日展会員・書道芸術審査委員)	3日、17日	7月1日、15日、29日	8月19日	9月2日、16日、30日	10月7日	10時~12時	20人	小学3・4年の習字(教科書の楷書)の学習をする講座
		6月10日、24日	7月8日、22日	8月5日、26日	9月9日、23日	10月14日、28日			35人
はがき絵教室	宮木 洋子 さん (九九会)	3日、17日	7月1日、15日、29日	8月19日	9月2日、16日、30日	10月7日	20人	ボランティア活動を目指し、はがき絵の学習をする講座	

# 行橋市スポーツボランティアを募集します

●問合せ 市教育委員会 生涯学習課  
TEL 25-1111 (内線 1330)

**市** が主催・共催するスポーツ大会を行う際のボランティアスタッフを募集しています。大会の運営に興味のある方、「やってみよう」という方のお申込みをお待ちしています。

◆ 対象者  
行橋・京都地区在住の高校生以上の方

◆ ボランティアの内容  
大会前日の準備、終了後の撤去作業、競技の進行に関わる仕事(競技経験のある方)、場内整理、ゴミ拾い、弁当の手配等

◆ 申込み  
「行橋市生涯学習ボランティア登録派遣事業申請書」に記入のうえ、郵送、FAX、メール、持参のいずれかでお申込みください。また、申請書は市ホームページからもダウンロードできます。  
※申込みは随時受け付けています。  
【申込先】  
〒824-8601  
行橋市中央1-1-1  
生涯学習課  
TEL 24-3441  
FAX 24-3441  
Eメール  
shougaku@city.yukunashi.jp

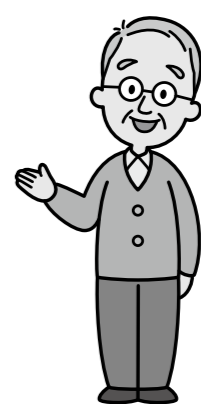
◆ ボランティアが必要なスポーツ大会  
・ゆくはしビーチバレーボールフェスタ2015  
・市長旗争奪少年柔道大会  
・水泳記録会、市民水泳大会  
・京築地区総合サッカー選手権大会など

# 5月12日は民生委員・児童委員の日です

●問合せ 市地域福祉課 福祉政策係  
TEL 25-1111 (内線 1211、1212)

行橋市内 10 校区  
「単位民生委員・児童委員協議会」一覧

校区協議会	校区会長	電話番号
行橋校区	橋本 正巳	22-6359
行橋北校区	霍田 陽吉	090-9402-2205
行橋南校区	瀧 友行	25-2880
今元菟島校区	小正路 八十八	22-3533
仲津校区	龍田 公子	24-3816
泉校区	古谷 信一	23-0959
今川校区	永松 勝利	24-3997
稗田校区	末松 友子	24-7782
椿市校区	井上 秀俊	23-4894
延永校区	進 五郎	24-1060



**民** 生委員・児童委員は、厚生労働大臣から委嘱を受け、福祉分野に関するさまざまな活動を行っています。介護、医療、子育て、経済的困窮による生活上の心配事などでお困りの方は、地域の民生委員・児童委員にお気軽に相談ください。なお、ご相談内容につきましては、法律により守られます。

# 平成27年度 行橋少年の船団員募集

●問合せ 市生涯学習課 生涯学習係  
TEL 25-9711

**夏** 休みを利用して友達をふやし、楽しい夏の思い出をつくりましょう。団体生活の中で成長と一生の仲間、思い出が手に入ります。

◆ 日程  
8月19日(水)~23日(日)  
(4泊5日 行先:沖繩本島)

◆ 研修内容  
沖繩本島での平和学習、参観活動(文化・自然体験)、海洋研修、船内での各種研修

◆ 申込期間  
5月1日(金)~29日(金)

◆ 定員  
50人(先着順。定員になり次第締切)

◆ 参加資格  
行橋市に在住の小学4年生~中学3年生で、事前事後の研修にも参加でき、団体行動に耐えられる方

◆ 参加費  
小学生:55,000円  
中学生:59,000円  
事前・事後研修費:10,000円

◆ 申込方法  
※別途ユニフォーム代や写真等の個人的な費用が必要  
参加申込書に必要事項を記入のうえ、生涯学習課へお申込みください。

◆ 申込み  
行橋市教育委員会生涯学習課  
TEL 25-9711

「ボランティアスタッフも同時募集!」  
運営に携わっていただける方を募集します。新規スタッフは、原則として高校生以上40歳未満の方が対象です。地域の子どもの育成・思い出づくりをサポートして下さる方、ご一報ください!

# 第10回 る～ぷるフェスタ

今回のテーマは… ～地域ぐるみで子育てを～

**【日時】** 6月13日(土)  
10時～12時30分(9時30分開場)  
**【場所】** ウィズゆくはし

## ●工作の申込み・問合せ●

行橋市男女共同参画センター  
“る～ぷる”  
〒824-0005  
行橋市中央1-1-2  
TEL/FAX 26-2232



“子どものチャレンジコーナー”のスタンプラリーでは、先着でプレゼントを用意していますので、お楽しみに♪

## 主なイベントはこちら

●講演会「地域ぐるみで子育てを」  
(10時30分～11時30分)  
講師：佐伯 美保さん  
(NPO 法人プレーパークふくつ代表理事)

●親子で段ボール工作“キリンの椅子”  
(①10時30分～、②11時30分～)  
※材料費として500円が必要です。  
※6月1日(月)から電話にて予約を受け付けます(先着30人)。

要予約

●子どものチャレンジコーナー  
(10時30分～12時30分)  
パルーンアート体験、折り紙教室、お箸でタイムトライアル、ブンブン駒作り

このほかにもイベントをご用意しています。多くの方のご来場お待ちしております。

## 平成27年度 市民企画講座を募集します

男女共同参画社会づくりを皆さんとともに実現していくために、また、市民の皆さんが主体となった活動を支援するため、市民企画講座を募集します。

### ○募集対象

- ・男女共同参画社会の実現に関心を持ち、市内に事務局があり、市内で活動する団体およびグループが行う講座など
- ・4企画の募集(1団体につき1企画)

○募集内容：男女共同参画社会の実現について関心と理解を深めようとするテーマであれば、内容、形式などは特に問いません。

### ○支援内容

- ・企画、運営に関する助言
- ・講座開催経費の助成(1企画につき3万円を上限とします。講師料、チラシ、当日資料、託児費等)
- ・広報(市報掲載等)

### ○開催期間

平成27年8月17日～平成28年2月28日

○開催場所：市内の施設であれば特に問いません(る～ぷる研修室は無料で使用可)

○申込方法：6月15日(月)までに、市民企画講座申請書、実施計画書、予算書をご提出ください。書式は、る～ぷるに準備しています(市ホームページからもダウンロードできます)。

※応募企画は、審査のうえ、後日結果の通知をします。

【問合せ】行橋市男女共同参画センター “る～ぷる”  
〒824-0005 行橋市中央1-1-2 市民会館別館2階  
TEL・FAX：26-2232

## ～全国一斉“人権擁護委員の日”～ 特設人権相談所を開設します！

6月1日は「人権擁護委員の日」。法務局と行橋人権擁護委員協議会が「特設人権相談所」を開設します。離婚、相続、遺言、家庭内のもめごと、隣近所とのトラブル、学校や職場におけるいじめ・差別など、悩みや困りごとがあれば、一人で悩まずにどのようなことでもお気軽にご相談ください。相談は無料で、秘密は固く守られます。

- ◆相談日：6月4日(木)  
10月9日(金)  
12月10日(木)
- ◆時間：10時～15時
- ◆場所：ウィズゆくはし
- ◆相談員：人権擁護委員、法務局職員

### ～いつでも相談を受け付けています～

- \*相談日：土・日・祝日を除く毎日(8時30分～17時15分)  
※ただし、人権擁護委員への相談は、毎週月・水・金曜日の9時～16時となります。
- \*相談場所：福岡法務局行橋支局 相談室
- \*担当者：法務局職員または人権擁護委員

【問合せ】福岡法務局 行橋支局 TEL22-0476

## 第23回行橋市美術展覧会 開催

●問合せ 市教育委員会 文化課  
TEL 25-1111 (内線1167)



陶芸

写真

書

洋画 日本画

- ◇会期 5月22日(金)～25日(月) 9時～17時(最終日は15時まで)
- ◇会場 行橋市中央公民館
- ◇入場料 無料

美術・文化の振興を目的に開催する行橋市美術展覧会。厳正な審査のうえ、決定した入選作品および入賞作品を展示します。あわせて、各方面で活躍中の会員の作品も展示します。地域の芸術作品をぜひ鑑賞ください。

※5月23日(土) 9時30分から、行橋市中央公民館で入賞者の表彰を行います。

## 学校で勉強しませんか 市民聴講生を募集します

●問合せ 市生涯学習課 生涯学習係  
TEL 25-9711

- ◇申込期間 5月29日(金)まで
- ◇受講料 無料(教科書・教材等は別途料金が発生します)
- ◇申込方法 電話、はがき、FAXのいずれかにてお申込みください。その際、次の事項をお伝えください。  
①住所、氏名、年齢、性別、電話番号  
②希望する学校名と学年(原則、住所地の学校)  
③学習したい教科名
- ◇注意事項 事故等は個人の責任において処理をお願いします。詳細は申込者へ通知します。給食を希望される方には、用意します(実費)。
- ◇申込先 〒824-8601 行橋市中央1-1-1 市生涯学習課  
FAX 24-3441

## コスモス人権セミナー“2015”

だれもが大切にされる社会をつくるには、まずは身のまわりのいろいろな人権問題を正しく理解することから。受講は無料、関心のある講座のみの受講も可能です。

- 申込み・問合せ：電話・FAX・はがきのいずれかでお申込みください。  
※各講座の申込みは原則1週間前までをお願いします。
- 【申込先】〒824-8601 行橋市中央1-1-1 市人権政策課  
TEL 25-1111 (内線1332) / FAX 24-3441

	日時・場所	内容
1	6月22日(月) 14時～16時 市役所5階会議室	開講式 詩の朗読「たったひとつの命だから」 講師：富田 優子 さん(ワンライフプロジェクト代表)
2	8月24日(月) 14時～16時 行橋市中央公民館	講演「認知症の理解とサポートについて ～明るく住みよい地域の実現にむけて～」 講師：行橋市介護保険課職員、高齢者相談支援センター職員
3	10月9日(金) 14時～16時 行橋市中央公民館	講演 「動けば何かが動く～ハンセン病を生き延びた人を通して～」 講師：毛利 由美子 さん(伝因寺坊守)

※内容の一部を変更することがあります。

## 2015年 国勢調査員募集!

5年に一度行われる国勢調査(10月1日実施)に従事する調査員を募集しています。

- ◆募集期間：6月19日(金)まで
- ◆要件 ①責任をもって調査事務のできる20歳以上70歳未満で健康な方。②調査で知り得たことなど、秘密の保持ができる方。③警察、選挙、税務事務に直接関係のない方。④暴力団、暴力団員と密接な関係を有しない方。
- ◆主な業務内容 事務説明会への出席、担当調査区の確認、調査票の配布・回収、調査票の整理・提出
- ◆任命期間 8月下旬～10月下旬

【問合せ】  
市総合政策課企画係  
TEL 25-1111 (内線1423)





☆ 4月お誕生日おめでとう ☆

### Sun ちゃん広場 6月 カレンダー

時間：(AM) 9時30分～12時 場所：ウイズくはし

開催日	対象年齢	内容
3日(水)	0歳～1歳6カ月	楽器あそび
4日(木)	1歳7カ月～5歳	運動あそび
8日(月)	0歳～1歳6カ月	運動あそび
26日(金)	1歳7カ月～5歳	楽器あそび

### なかよし広場 A・B (0歳～5歳)

親子でいろいろな遊具やおもちゃを使って自由に遊ぶ広場です。入退室はご自由となっています。お気軽にどうぞ。

#### ◆開催日

【A】6月19日(金) 【B】6月22日(月)

◆時間：9時30分～15時

◆場所：ウイズくはし1階 多目的ホール

◆計測時間：9時30分～14時30分(希望者)

◆食事タイム：11時40分～13時

(シート持参・ごみは各自)

#### 【なかよし広場A】

保健師助産師・栄養士による相談コーナー

育児・母乳・離乳食など(母子手帳を持参してください)

相談時間…9時30分～11時30分

お子さんをあそばせながら気軽に相談ができます。

#### 【なかよし広場B】相談コーナーはありません

七夕制作をします。制作の時間は14時で終了です。

誕生会をします。誕生会が始まる前に手形・計測を

します。誕生会のみ市報掲載用の写真撮影をします

(希望者のみ)。

#### ～子育て講座～

### 「歯の大切さを学ぼう」

**要予約**

◆日時：6月10日(水) 10時から

◆場所：ウイズくはし1階 多目的ホール

◆講師：片岡 倫子さん

◆定員：25組

## 子育て広場に 遊びに来ませんか？

### 市子育て支援センター

TEL・FAX：25-5488

◎子育て支援センターは未就園児を預かっている施設です。未就園児とは保育園、幼稚園、託児所などに行っていないお子さまです。

◎イベントや講座などの開催日には、事務所を空ける時があります。特にイベント開催日は計測はできません。時間を確認してお越し下さい。

◎すべて、原則市内の方のみ利用できます。

◎予約が必要なイベントについては、お早めにご予約されることを**オススメ**します。

◎たくさんの市民の方が利用します。事故、怪我の無いように、お子さまから目を離さないようお願いいたします。

◎駐車場に限りがあります。大きなイベントの際は、早めに来るか、公共交通機関をご利用ください。

### 6月の「0歳児の日」(市内の0歳児対象)

◆開設日：5日(金)、12日(金)、17日(水)、24日(水)

◆時間：(AM) 9時30分～12時  
(PM) 13時30分～15時30分

◆場所：めばえルーム(ウイズくはし2階事務所内)

◆参加費：無料

※めばえルーム(ウイズくはし2階事務所内)をご利用できない日があります。

・0歳児の日(0歳児だけ利用できます)

・乳幼児健診日(月4回)

・なかよし広場(A)(月1回)

・イベント開催日(年4～5回)は午前中は使用できません

※上記以外の日、相談、交流、身長、体重の計測や1歳以上のお子さまも、お気軽にご利用ください。

#### ～子育て講座～

### 「赤ちゃんの発達を促す運動とあそび」

**要予約**

◆日時：6月11日(木) 10時から

◆場所：ウイズくはし1階 多目的ホール

◆講師：中島 千鶴子さん

◆対象者：生後2カ月～4カ月健診を受ける前までの赤ちゃんとその保護者

◆定員：35組

#### ～子育て講座～

### 「子どもの発達に大切な生活とあそび」

**要予約**

◆日時：6月18日(木) 10時から

◆場所：ウイズくはし1階 多目的ホール

◆講師：中島 千鶴子さん

◆対象者：1歳～1歳4カ月のお子さまとその保護者

◆定員：25組

### すくすくクラス(両親学級) **要予約**

妊婦さんとご家族のための教室です。

教室	すくすくクラス①	すくすくクラス②
開催日	6月18日(木) 10時～12時	6月25日(木) 10時～12時
内容	講話 「赤ちゃんバンザイ」	★沐浴見学 ★妊婦体験 ★食事相談 ★絵本紹介
講師	野中 清子さん (助産師)	保健師・助産師 管理栄養士
申込締切	6月17日(水)	定員になり次第締切 (12人程度)

◆場所：ウイズくはし

◆持参品：母子健康手帳、筆記用具

### 発達相談 **要予約**

お子さんの発達について不安や心配のある方はお気軽にご相談ください。

例えば…ことばが遅い、お友だちとうまく遊べない、落ち着きがない、思い通りにならないと激しくかんしゃくを起こすなど

◆6月の相談日◆

17日(水)、24日(水)

◆時間：9時～16時

◆場所：ウイズくはし2階

◆対象者：未就学のお子さまと保護者

◆申込締切：各相談日の1週間前まで

※お申込みの際、あらかじめ相談の内容をお伺いします。

なお、ご予約時にご希望の日が定員になっている場合もありますので、ご了承ください。

## 子育てアルバム



## 子育てを頑張る 皆さんを応援します！

子育て  
支援係

TEL 25-1111 (内線1183、1184)

### ☆ 母子保健カレンダー ☆

#### 5月

19日(火) 1歳6カ月児健診(H25年10月生)

21日(木) もぐもぐクラス **※要予約**

22日(金) ハグルーム(育児相談) **※要予約**

26日(火) 3歳児健診(H24年4月生)

#### 6月

2日(火) 4カ月児健診(H27年1月生)

9日(火) 7カ月児健診(H26年10月生)

16日(火) 1歳6カ月児健診(H25年11月生)

18日(木) すくすくクラス① **※要予約**

19日(金) ハグルーム(育児相談) **※要予約**

23日(火) 3歳児健診(H24年5月生)

25日(木) すくすくクラス② **※要予約**

※発達相談の日程については、左記をご覧ください。

### ハグルーム(育児相談) **要予約**

◆日時：6月19日(金) 9時30分～11時

◆場所：ウイズくはし

◆対象者：行橋市在住の赤ちゃんと保護者

◆内容：個別の母乳相談、育児相談に保健師・助産師が応じます。

◆申込締切：6月12日(金)



## 第 32 回歯の健康フェア

京都歯科医師会 ☎ 24-7777  
**■日時**：6月7日（日）9時30分～13時  
**■場所**：ウィズゆくはし  
**■内容**：①図画ポスター等作品展示  
 ②健口、歯ッピーわくわく広場（実験、クイズラリーで福袋、フッ素無料塗布、歯ブラシ無料交換、薬局体験コーナー等）  
 ③ハッピー健診 ④在宅介護、在宅医療に関する展示、試供品 ⑤技工士コーナー  
 ⑥【10時から】表彰（よい歯の方、図画ポスター・標語・川柳最優秀作品）  
 ⑦【11時から】健康教室（ストップ！認知症！糖尿病予防から始めよう）講師…のぐちクリニック 野口隆義さん  
 ⑧【11時50分から】食進会による歯ッピーレシピコンテスト（おやつ配布）  
 ⑨【12時30分から】お楽しみ抽選会

## 華道家元池坊

### 福岡みやこ会花展

華道家元池坊福岡みやこ会（竹田）☎ 22-0002  
 「ここからはじまる物語」をテーマに、いけばな池坊展を開催します。作品約80点と、幼稚園児72人で作成した大作を展示しています。ぜひお越しください。入場無料です。  
**■日時**：6月6日（土）10時～18時  
 7日（日）10時～17時  
**■場所**：行橋公民館  
 （旧 行橋コミュニティセンター）

## ● 試 験 ●

### 消防設備士試験

行橋市防災協会（市消防本部予防課）☎ 25-5061  
<http://www.shoubo-shiken.or.jp>  
**【第1回試験】**  
**■日時**：7月12日（日）10時から  
**■場所**：福岡県立大学・福岡大学  
**【第2回試験】**  
**■日時**：8月2日（日）10時から  
**■場所**：九州共立大学  
**【第1回・2回とも】**  
**■試験区分**：甲種（特類、1～5類）、乙種（1～7類）  
**■申込み**：書類提出の場合は5月15日（金）～28日（木）に、電子申請の場合は5月25日（月）までにお申込みください。なお、書類申請は所定の願書を使用し郵送で、電子申請は上記ホームページからお申込みください。  
 ※願書は市消防本部で受け取れます。

## 平成 27 年度 狩猟免許試験

福岡県行橋農林事務所農山村振興課 地域振興係 ☎ 23-0381  
 平成27年度狩猟免許試験（網猟、わな猟、第一種銃猟、第二種銃猟）が、下記の日程で実施されます。受験を希望される方は、行橋農林事務所へお問合せください。受験資格や申込方法、日程等について詳細を説明します。  
**【第1回試験日】**  
**■試験日**：6月30日（火）  
**■受付締切**：6月22日（月）  
**■場所**：福岡県八幡総合庁舎  
 （北九州市八幡西区則松 3-7-1）

### 【第2回試験日】

**■試験日**：7月31日（金）  
**■受付締切**：7月21日（火）  
**■場所**：福岡県行橋総合庁舎  
 （行橋市中央 1-2-1）  
**【第3回試験日】**  
**■講習日**：8月30日（日）  
**■受付締切**：8月20日（木）  
**■場所**：福岡県筑後農林事務所  
 （筑後市和泉 606-1）

## ● 講 習 ・ 講 座 ●

### 職業訓練講座開催

豊前地区職業訓練協会 ☎ 0979-82-1511  
 〒 828-0021 豊前市八屋 1926  
 ※全講座共通事項※  
**■場所**：豊前地区職業訓練協会  
**【高所作業車運転技能講習】**  
**■訓練期間**：6月3日～5日（水・木・金）  
 6月3日、4日、6日（水・木・土）  
**■対象者**：未資格者 **■定員**：各10人  
**■受講料**：37,000円～39,000円  
 （テキスト代を含む）  
**【研削砥石取り扱い作業特別教育】**  
**■訓練期間**：5月23日（土）～24日（日）  
**■対象者**：未資格者 **■定員**：20人  
**■受講料**：7,200円（別途テキスト代必要）  
**【エクセル基礎講座】**  
**■訓練期間**：6月3日～15日の間の月曜・水曜・金曜日  
**■対象者**：パソコンの基本操作ができる方  
**■定員**：20人  
**■受講料**：8,220円（別途テキスト代必要）  
**【デジカメと画像処理講座】**  
**■訓練期間**：6月2日～18日の間の火曜と木曜日  
**■対象者**：パソコンの基本操作ができる方  
**■定員**：20人  
**■受講料**：8,220円（別途テキスト代必要）

## 40 歳からの

### 就職支援セミナーの開催

福岡県中高年就職支援センター ☎ 092-433-7780  
**■日時**：6月11日（木）、12日（金）  
 10時～15時  
**■場所**：ハローワーク行橋  
**■内容**  
**【11日】**就活のコツ、応募書類の書き方  
**【12日】**面接のコツ、面接訓練  
**■対象者**：概ね40歳～64歳までの求職者  
**■持参物**：履歴書、筆記用具

## ● スポーツ ●

### 第 5 回行橋市

#### ペタンクシングルス大会結果

3月14日（土）にウィズゆくはし多目的グラウンドにて開催され、80人が参加しました。  
**【成績】**  
 ・優勝…中川 昭生（泉校区）  
 ・準優勝…廣門 ヤス子（仲津校区）  
 ・第3位…廣門 勝（仲津校区）

### 第 47 回

#### 行橋市バドミントン大会結果

3月15日（日）に行橋市民体育館にて開催され346人が参加しました。以下、優勝者をお知らせします。  
**【男子シングルス】**  
 義経 武士（市役所クラブ）  
**【男子ダブルス A 級】**  
 橋本 一斗、村上 拓也（京都高校）  
**【男子ダブルス B 級】**  
 稲垣 寿一、稲垣 和子（アンビジャス）  
**【男子ダブルス C 級】**  
 山添和也、室 亮佑  
 （テクノブレイク）  
**【男子ダブルス D 級】**  
 有馬 樹、高瀬 祐太郎  
 （育徳館バドミントン部）  
**【女子シングルス】**  
 石井 志帆（青豊高校）  
**【女子ダブルス A 級】**  
 出場チームなし  
**【女子ダブルス B 級】**  
 石井 志帆、武田 奈央（青豊高校）  
**【女子ダブルス C 級】**  
 井上 絵美子、鶴田 智恵美  
 （テクノブレイク）  
**【女子ダブルス D 級】**  
 本多 杏樹、山崎 優佳（青豊高校）

# あなたの健康を応援します TEL 23-8888

健康づくり  
推進係

## 成人歯科健診のお知らせ

◆実施期間：6月1日（月）～8月31日（月）  
 ◆対象者：行橋市在住で、平成27年4月1日現在で  
 ①40・45・50・55・60・70歳の方  
 ②61～69歳で国民健康保険に加入している方  
 ◆内 容：問診、歯および歯周の状況チェック、  
 歯科保健指導  
 ◆自己負担金：100円（1人1回限り）  
 ※生活保護受給中の方は「保護受給証明書」（市役所生活支援課で発行：無料）を医療機関窓口へ提出すると無料で受診できます。

◆持参品：①自己負担金100円（生活保護受給中の方は、保護受給証明書）②被保険者証（受診確認をするため必ずお持ちください）  
 ◆注意事項：歯を磨いて受診してください。事前に各医療機関に問合せをして、受診してください。



医療機関名	所在地	電話番号	医療機関名	所在地	電話番号	医療機関名	所在地	電話番号
赤川歯科医院	北泉	26-6480	郡谷歯科医院	今井	22-8851	ひろき歯科クリニック	西泉	24-0166
秋山歯科医院	南泉	23-7992	こすもす歯科医院	流末	26-5666	福岡カリフォルニア歯科クリニック	中央	25-1333
泉歯科医院	門樋町	24-7497	小林歯科医院	大橋	22-3235	まつお歯科クリニック	西宮市	25-1182
一之瀬歯科医院	上津熊	23-0277	さかき矯正小児歯科	西宮市	26-3150	水野歯科医院	大橋	22-0484
井手口歯科医院	高瀬	22-3206	さかきデンタルクリニック	南泉	26-1188	溝口歯科医院	宮市町	26-1184
井上歯科医院	行事	22-2287	さとう歯科医院	西宮市	25-5885	宮城歯科医院	西泉	24-7511
いわきり歯科医院	泉中央	23-8808	白川歯科矯正歯科クリニック	中央	23-9776	村上歯科医院	行事	24-6655
片岡歯科医院	上津熊	22-9648	杉本歯科医院	長木	24-4658	毛利歯科医院	泉中央	22-0789
鎌田歯科医院	道場寺	22-4812	田中歯科医院	西宮市	23-0648	山中歯科医院	中央	24-2465
川部歯科医院	行事	24-5921	田淵歯科医院	南大橋	24-4188	よしだけ歯科医院	北泉	24-1115
きと歯科医院	西宮市	25-0800	鶴島歯科医院	今井	22-1656	よしゆき歯科医院	泉中央	24-5501

## 5月20日（水）～ 集団健診申込み一斉に開始します！

集団健診の申込みを、5月20日（水）8時30分から一斉に開始します！  
 ◆8月の健診日程◆  
 その他の日程については、4月15日号市報折り込みの「ゆくはしいきいきガイド」をご覧ください。  
**【国保セット健診（特定健診+がん検診）】**  

健診日	健診場所	受付締切
8月17日（月）	泉公民館	7月8日（水）
8月26日（水）	ウィズゆくはし	7月23日（木）

**【がん検診】**  

検診日	検診場所	受付締切
8月1日（土）	ウィズゆくはし	6月26日（金）
※8月5日（水）		7月1日（水）

 ※8月5日（水）はレディースデー（女性限定のがん検診の日）です。男性は受診できません。  
 特定健診は、指定医療機関でも受診することができます！指定医療機関については、特定健診対象者に送付している特定健診受診券に同封していますので、確認の上、医療機関に直接お問合わせください。  
**特定健診（個別健診）実施期間：6月1日（月）～10月31日（土）**  
 ※がん検診は集団健診のみです。医療機関での個別検診は実施していませんので、ご了承ください。

## サンデーウォーキング

どなたでも参加可能、申込不要

清々しい五月晴れが快い季節となりました。ウォーキングでさわやかな汗を流しませんか？どなたでも参加できます。ふるってご参加ください！  
 ◆日 程：5月24日（日）8時集合 ※雨天中止  
 ◆集合場所：市役所側の今井渡橋地点  
 ◆コ ー ス：今川サイクリングロード（往復6km）  
 ◆持 参 品：水筒、タオル、帽子など  
 ◆各自歩きやすい服装でご参加ください。  
 ◆保険に加入していませんので、事故やけがには各自で対応をお願いします。

特別休館のお知らせ

5/26☒から6/2☒までの8日間、図書館、および視聴覚センターは、館内蔵書点検などの業務のため「特別休館」とさせていただきます。ご迷惑をおかけいたしますが、なにとぞご了承ください。

特設コーナー

一般

「女性たちよ、輝け!!」

6/3▶6/29

◆ミニ特設◆

- 心地よい睡眠へのいざない… 6/3▶6/29
- SUMMER…………… 6/3▶8/30
- 幸せに生きるためにできること… 7/1▶7/13
- ナショナルリズムって何?… 7/1▶8/30

児童

「雨・かさ」

6/3▶6/29

◆ミニ特設◆

- おとうさん…………… 6/3▶6/14
- 七夕・星…………… 6/15▶7/6

新刊のごあんない

一般

- 魔法をかける……………原 晋
- 野菜のおかず……………飛田 和緒
- 人生めぐり愛……………伍代 夏子
- やり残したこと……………北野 武
- 森は知っている……………吉田 修一
- ジャスミン……………隈部美千代
- 過ぎ去りし王国の城……………宮部みゆき
- ヒア・カムズ・ザ・サン……………小路 幸也
- 春夏秋冬毎日のごちそう……………渡辺 康啓

児童

- いろ……………いもとようこ
- だれかささん……………今森 光彦
- これはまる……………中川ひろたか
- もりのホテル……………ふくざわゆみこ
- ピッチの王様1……………ティロ
- けんかともだち……………丘 修三
- 日本の音日本の音楽……………小塩さとみ
- ねこの風づくり工場……………みずのよしえ
- だいすきほっとけーき……………かんのゆきこ

■お問い合わせ■

行橋市図書館【コスメイト行橋1F】  
TEL.0930-25-1911

コスメイト行橋からのお知らせ  
公益財団法人 行橋市文化振興公社  
〒824-0005 行橋市中央1-9-3  
TEL.0930-25-2300(代)

カレンダー

2015	5	May				
日	月	火	水	木	金	土
10	11	12	13	14	15	16
17	18	19	20	21	22	23
24	25	26	27	28	29	30
31						

2015	6	June				
日	月	火	水	木	金	土
7	8	9	10	11	12	13
14	15	16	17	18	19	20
21	22	23	24	25	26	27
28	29	30				

- …コスメイト行橋ほか関係施設休館日
- …サンワークゆくはし休館日
- …行橋市歴史資料館のみ休館日
- …図書館、視聴覚センターのみ休館日
- …図書館、視聴覚センター特別休館

文化ホール

コスメイト文化公演

平成27年度

コスメイト文化公演

— ラインナップのご紹介 —

- 7/16☒ 美輪 明宏 … 講演会
- 8/10☒ 芹 洋子 … コンサート
- 9/18☒ 増田 明美 … 講演会
- 10/11☒ 風間 杜夫 … ひとり芝居
- 11/9☒ 柳亭 市馬 … 市民寄席
- 12/14☒ 天平 TEMPEI … ピアノライブ
- 1/18☒ 立川 らく朝 … 健康講演会
- 2/19☒ 田中 健 … トーク&ライブ

開催期間…平成27年7月16日▶平成28年2月19日

コスメイト文化ホール

【開場】18:00 【開演】19:00 (全席自由)

※未就学児童のかたはご入場いただけません。

8公演すべてにご参加いただける  
コスメイト文化倶楽部会員を募集します。  
●¥10,000(新規、継続とも)※5月16日☒から

上記の催しに関するくわしいことは、  
下記までお問い合わせください。

■お問い合わせ■  
文化ホール受付窓口【コスメイト行橋1F】  
TEL.0930-25-2300

Information Box

☎ FAX h e

電話 FAX ホームページ メール

市役所	TEL 25-1111
	FAX 25-0299
市民会館	TEL 25-1125
ウイズゆくはし	TEL 23-1111
	FAX 22-2903
中央公民館	TEL 22-3911
市民体育館	TEL 24-4000
研修センター	TEL 25-3355
コスメイト行橋	TEL 25-2300
	FAX 25-1456
サンワークゆくはし	TEL 24-8811
シルバー人材センター	TEL 26-3355
中山グラウンド	TEL 24-5859
行橋市体育協会	TEL 25-8222
男女共同参画センター	TEL 26-2232
行橋赤レンガ館	TEL 23-7724

行橋市ホームページ  
http://www.city.yukuhashi.fukuoka.jp

お知らせ・相談

日曜街かど労働相談会

北九州労働者支援事務所 ☎ 093-592-3516

賃金未払い、解雇、職場のいじめといった、働く上での問題や悩み、疑問にお答えします。個別ブースでの面接相談で、相談内容により弁護士相談も行います。相談無料、予約不要、秘密厳守です。

■日時：6月7日(日)10時～18時

(ただし、弁護士相談は15時～17時)

■場所：JR小倉駅3階イベントスペース  
(北九州市小倉北区浅野 1-1-1)

くらし・事業なんでも相談会

福岡専門職団体連絡協議会 ☎ 092-414-8775

金銭トラブル、相続・遺言・贈与、労働問題、事故等、なんでもお尋ねください。予約不要、1人30分で相談無料です。

■日時：6月6日(土)10時～16時

■場所：北九州会場…毎日西部会館5階  
(北九州市小倉北区紺屋町 13-1)

EM 講演会 福岡北部の集い in 行橋

実行委員会事務局 ☎ 25-3560

EM 菌に関する最新情報や、取り組みについての講演会です。入場無料です。

■日時：5月30日(土)

12時30分～16時30分(12時開場)

■場所：コスメイト行橋 文化ホール

■講師：琉球大学名誉教授、名桜大学国際EM技術センター長 比嘉 照夫さん、U- ネット顧問、NPO 法人足利水土木里探偵団理事長 大島 由臣さん

有害鳥獣被害防止対策補助金

交付申請を受け付けます

市農林水産課 農業振興係 ☎内線 1231

☎ http://www.city.yukuhashi.fukuoka.jp/doc/2014102200037/

行橋市内の有害鳥獣による農作物の被害を抑制し、農家の安定した農業経営に資することを目的に実施しています。

■受付期間：6月1日(月)から先着順で予算がなくなり次第終了

■対象者：行橋市に住民票のある農家、および登記されている農業法人またはその支所  
■補助対象：イノシシ対策の金網柵や電気柵、鳥類対策のネット等

■補助金額：対象となる資材費の1/2以内かつ5万円以下 ※予算の都合上、採択件数は15件程度を予定

※必要書類や申請方法等、詳細はお問合せいただくか、上記の市農林水産課のホームページをご覧ください。

住宅リフォーム助成制度

市建築政策課 施設維持係 ☎内線 1324

行橋市では、地域経済の活性化や市民の居住環境の向上を図るために、市民が市内の施工業者により個人住宅のリフォームを行う場合、その経費の一部を助成します。

■対象者：①市内に住民登録があり、現在居住している方②申請者およびその同一世帯全員が市税等を滞納していない方③暴力団員(関係者を含む)でない方

■対象住宅：申請者が所有し、かつ居住してる市内の住宅(対象外=賃貸住宅および建物の外にある構造物)

■申請受付期間

5月18日(月)～11月30日(月)

※先着順で予算がなくなり次第終了

■助成金額：20万円(税抜き)以上の対象工事費に関して20%に相当する金額(支給上限20万円)

※工事を着工する前に必ず建築政策課に申請してください。工事をすでに着工した後の申請は助成の対象となりません。

■実績報告提出期限：平成28年2月29日(月)

「薬物及び銃器取締強化期間」

情報提供のお願い

門司税関 ☎ 0120-461-961

☎ http://www.customs.go.jp/moji/

5月7日(木)～31日(日)は「薬物及び銃器取締強化期間」です。覚醒剤・麻薬等の不正薬物や、拳銃等の密輸に関する「不審な話」や「うわさ」を耳にしたら、税関への一報にご協力をお願いします。

募集

公立大橋保育所臨時保育士募集

市子ども支援課 子ども未来係

☎内線 1186

保育士資格をお持ちの方を急募しています。子どもたちの健やかな成長のお手伝いをいっしょにしてみませんか?

■勤務時間：月～土曜日の1日8時間程度

■勤務場所：公立大橋保育所

■募集人数：若干名

■賃金：日額6,500円

■申込み：市子ども支援課子ども未来係窓口へご連絡の上、市規定の履歴書をご持参ください。その際面接を行います。※履歴書の様式は市ホームページからダウンロードするか、市子ども支援課の窓口にて配布しています。

平成27年度

第2回県営住宅入居者募集

福岡県住宅供給公社県営住宅管理部管理課

☎ 092-781-8029

■募集住宅：県内に所在する県営住宅

※募集対象団地、募集戸数等の詳細については募集案内書をご覧ください。

■募集案内書配布期間および申込受付期間  
6月1日(月)～9日(火)

※申込み手数料不要

■募集案内書配布場所：福岡県住宅供給公社県営住宅管理部管理課、公社管理事務所(福岡・北九州・筑後・筑豊)、公社管理事務所出張所(行橋・大牟田・直方・田川)、福岡県県営住宅課、県内の各市(区)役所および町村役場、各地区県民情報コーナー(北九州・筑後・筑豊・京築)ほか

催し

初夏の風(押花で描く)

押花サークルエレガント(河田)

☎ 090-2502-2289

色とりどりの春の花を使った押し花展です。今回は、爽やかな初夏の風景やアレンジ等、数多くの作品を展示します。五月のやさしい風にふかれ押し花絵で心和む一時を過ごしませんか?多くの方々のご来場をお待ちしています。入場無料です。

■日時：5月22日(金)～25日(月)

10時～17時(25日は16時まで)

■場所：行橋赤レンガ館  
(行橋市大橋3-7-14)



防災行政無線の放送内容は、  
**0120-88-1984** で確認できます。  
【通話料無料、携帯・PHS 通話可能】

**油木ダム貯水量**  
(5/8 現在)  
貯水率…**88.8%**  
現在貯水量  
**14,610,000t**  
総貯水量  
**16,450,000t**

**今月の納期【5月】**

5 月末納期の下記 3 税は、  
6 月 1 日が納期となります。  
◆ 国民年金保険料 4 月分  
◆ 固定資産税 第 1 期  
◆ 軽自動車税 第 1 期  
～納付は便利な口座振替で～

**行橋京都休日・夜間急患センター**  
〒824-0002 行橋市東大橋 2-9-1 TEL:26-1399

**歯科**

■日曜・祝日 9時～18時（受付は17時まで）

**内科・小児科**

■月曜～金曜日  
19時30分～翌朝6時（小児科は23時まで）  
■土曜・祝日の前日  
19時30分～翌朝9時（内科・小児科とも）  
■日曜・祝日  
昼間 9時～18時（内科・小児科とも）  
夜間 19時30分～翌朝6時（小児科は23時まで）

**各種相談・休日相談医（5/15～6/15）**

**5月**

- 15日 若者向け就労支援窓口（企業立地課）
- 17日 いりょうファミリークリニック（TEL31-7285）
- 18日 補聴器相談（市役所 202 会議室、13時～15時）
- 20日 行政書士市民相談会（市役所 501・502 会議室）  
※5月は第3水曜日になります。
- 22日 若者向け就労支援窓口（企業立地課）
- 24日 しらかわ医院（TEL26-1103）  
鍵山医院（TEL22-2686）
- 25日 交通事故相談（市役所 501 会議室、10時～15時）  
出張労働相談
- 28日 夜間窓口（収納課・国保年金課）
- 31日 藤田中央医院（TEL23-0479）  
行橋クリニック（TEL24-5677）

**6月**

- 3日 子育て女性就職相談
- 4日 年金出張相談（予約制）
- 7日 井手口医院（TEL22-2688）
- 8日 補聴器相談（市役所 202 会議室、13時～15時）
- 10日 弁護士相談（予約制）
- 11日 行政相談  
夜間窓口（収納課・国保年金課）
- 12日 若者向け就労支援窓口（企業立地課）
- 14日 おのクリニック（TEL26-7777）

※休日相談医は変更になる場合があります。  
テレホンサービス TEL **24-4141** でご確認ください。

各種相談	相談日	相談時間	相談場所	予約・問合せ
児童・生徒相談	月～金	8時30分～17時	市役所内 児童・生徒相談センター	25-0119
婦人相談	月～金	9時～16時	市役所内	25-1124
40歳からの個別就職相談	毎週火曜	10時～17時	ハローワーク行橋 2 階	092-433-7780
若者向け就労支援窓口	第2・3・4 金曜	10時～17時	市役所 企業立地課 ※原則予約制です。	北九州若者サポートステーション 093-512-1871
消費生活相談	月～金	9時～12時15分、 13時～17時	行橋市広域消費生活センター (行橋市西宮市 2-1-39)	23-0999
障がい者相談	月～金	8時30分～17時	市役所内 福祉事務所	25-1111/内線 1153
母子・父子・寡婦相談	月～金	8時30分～17時	市役所内 福祉事務所 京築保健福祉環境事務所	25-1111/内線 1182 23-2970
出張労働相談	第4月曜	<b>17時～20時</b> (受付19時まで)	行橋公民館	福岡県北九州労働者支援事務所 093-592-3516
子育て女性就職相談 (予約制)	第1水曜	10時～15時	行橋市男女共同参画センター る～ぶる	子育て女性就職支援センター 093-571-6440
※心配ごと相談	月～金	13時～16時	ウィズゆくはし 弁護士相談は、「心配ごと相談」の後、 市内の方のみご利用いただけます。	行橋市社会福祉協議会 23-1111 (電話での相談は 受け付けていません)
弁護士相談(予約制)	第2水曜	13時～16時30分		
行政相談	弁護士相談日 の翌日	13時～16時		
行政書士市民相談会 (遺言・相続・成年後見等)	第4水曜 5月は第3水曜	10時～16時	市役所内	福岡県行政書士会 092-641-2501
認知症相談	月～金	9時～17時	行橋市高齢者自立支援センター (行橋市大字道場寺 1446-25)	26-2370
市税・国保税の 納付、納税相談等	第2・4 木曜	<b>夜間窓口</b> (20時まで)	市役所 収納課	25-9699
後期高齢者医療 保険料の納付、相談			市役所 国保年金課	25-9722
年金出張相談(予約制)	第1木曜	10時～12時、 13時～15時30分	行橋商工会議所	小倉南年金事務所 093-471-8873

人の動き  
平成 27 年  
4 月末現在  
(住民基本台帳より)  
人口 72,737 人  
男 34,773 人  
女 37,964 人  
世帯 31,000  
【前月比】  
人口 1 減  
世帯 41 増

**森林資源を大切に**

この市報は再生紙を利用しています

ゴミの動き  
(4 月分)  
可燃ゴミ  
● 1,682t  
不燃ゴミ  
● 82t  
資源ゴミ  
● 58t  
1人当たりのゴミ  
● 24.2kg  
【前月比】  
可燃ゴミ  
● 9t 増  
不燃ゴミ  
● 19t 増  
【前年同月比】  
可燃ゴミ  
● 4t 減  
不燃ゴミ  
● 4t 増

**編集後記**

■先日友達と「シングリッシュ」について話しました。「シングリッシュ」はシンガポール人が日常生活で話している言葉です。「シングリッシュ」はイギリス英語・マレー語・タミル語に加え出身者が多い福建語・さらにテレビ等の影響によるアメリカ英語、オーストラリア英語の単語・文法構成に影響されているところが、多い特別な言葉です。シングリッシュの中によく使う言葉はたぶん「lah」と「leh」だと思います。それは文の語尾につけられて強調を表し、日本語でいう「～だよ」のようなニュアンスだそうです。友達に意味を何回も説明したけど、あまり理解してもらえませんでした。それは多分地元の方しか理解できないのかもしれないですね(笑)。(シエリル)



4月27日、無縁塔で市内で亡くなった身寄りのない方を弔う供養祭が、地元の婦人会や区関係者などが出席し行われました。