

# ゆくはし



ゆくはし官兵衛くん



石垣原古戦場遠景 写真は官兵衛が本陣を置いた実相寺山から見た古戦場です。大友軍も復権を賭けて奮戦しましたが力尽き、9月15日に降服しました。この戦いは「九州の関ヶ原」とも呼ばれています。

## 行橋と黒田官兵衛

其の9  
官兵衛最後の戦い

慶長5年（1600年）国  
内の大名たちが徳川家康の東  
軍と石田三成の西軍に分かれ  
て対立するなか、官兵衛の息  
子長政も家康のもとで活躍し  
ます。

このころ中津城にいた官兵  
衛は、蓄えていた金銀で兵士  
を雇って出陣し、松井康之（東

軍）の杵築城を攻める大友  
吉統（義統）と対決すること  
となります。吉統は大友宗麟  
の息子で、旧領の豊後を取戻  
すため、西軍に加わり九州に  
上陸したのです。官兵衛は杵  
築城を救援し、9月13日には  
別府市の石垣原で吉統と戦い  
これを破りました。

9月15日、関ヶ原で東軍が  
勝利した後も、九州では官兵  
衛が、臼杵城、香春岳城、小  
倉城など西軍方の城を次々に  
攻略していきます。豊前、豊  
後を平定した後は、筑後の久  
留米城、柳川城を降し、また  
たく間に九州の大半を勢力下

におさめました。

11月には加藤清正とともに、  
島津氏討伐に向かい、薩摩と  
の国境近くまで迫りました。  
しかし11月12日に、徳川家康  
と島津義久との和議が成立し  
たため、戦いの停止を命じら  
れ、やむなく中津に兵を退く  
ことになりました。

見事な采配を見せた、官兵  
衛最後の戦いはこうして幕を  
閉じますが、この戦いの彼方  
に天下を夢見ていたのそもし  
れません。



石垣原古戦場の石碑

I N D E X	平成 25 年度決算 . . . . . 2	ゆくゆく information . . . . . 11
	10月1日から組織機構が変わりました . . . . . 6	保育所の入所申込みについて . . . . . 14
	平和作文入賞者発表 . . . . . 8	ふくしまつり . . . . . 18
	防災についてのお知らせ . . . . . 10	情報&スポーツ . . . . . 20



# 平成25年度決算

**歳入** 274億1,820万7千円  
**歳出** 266億 637万6千円  
**形式収支** 8億1,183万1千円の黒字

平成25年度一般会計決算は、歳入総額が274億1,820万7千円で前年度決算と比べ6億4,213万1千円(2.4%)の増、歳出総額が266億637万6千円で前年度決算と比べ6億5,938万円(2.5%)の増となっております。

総合計画の「魅力がいつぱい人が集まるパワフルゆくはし」の実現に向けた大型プロジェクト事業およびソフト事業など実施しました。

平成25年度に取り組んだ主な事業として、ハード事業では防災食育センター建設事業をはじめ、水産生産基盤整備事業、総合公園整備事業、道路整備事業、地域自主戦略交付金事業などを実施しました。

ソフト事業では、次世代の社会を担う子どもへの健やかな育ちを支援する為の児童クラブ事業、ヒブや小児用肺炎球菌および子宮頸がん等の予防接種を行い地域住民の健康増進を図る子育て支援予防接種事業を実施し、また、子どもの健全な成長と、福祉の増進を図るため、子ども医療費の対象年齢を拡大し、助成を行いました。

このような財政状況のなか、市民サービスの向上と第5次

普通建設事業の増加に伴う国庫支出金の増収等に伴い、決算規模は前年度と比べ拡大しております。この財源の中で限られた収入のもとに行政経費の削減と効率的配分を行うといった各種施策に取り組みました。

前年度より77.2%の減少となっております。

## 4. 歳出の状況

歳出決算額は266億637万6千円で前年度決算額259億4,699万6千円と比べて2.5%(6億5,938万6千円)の増加となっております。決算の主な内容は次のとおりです。

**総務費** 29億4,313万4千円(前年度24億5,799万6千円)

総務費は、一般行政経費、庁舎等の財産管理費および税務関係費や住民票・戸籍関係の経費です。主に財政調整基金積立額の増等に伴い、前年対比19.7%の増加となっております。

**民生費** 102億9,377万6千円(前年度99億6,749万6千円)

民生費は、主に児童福祉費、老人福祉費および生活保護費などです。子ども医療費の増等に伴い、前年対比3.3%の増加となっております。

**衛生費** 19億7,010万8千円(前年度20億3,419万4千円)

衛生費は、保健・予防関係や環境衛生費、清掃関係の経費です。音無苑整備事業の減等に伴い前年対比3.2%の減少となっております。

**農林水産業費** 13億5,719万4千円(前年度8億4,709万8千円)

農林水産業費は、農地の基盤整備や水路、農道の改良および漁港の修築や改修などの経費です。水産生産基盤整備事業の増等に伴い、前年対比60.2%の増加となっております。

**土木費** 15億7,133万1千円(前年度38億2,098万8千円)

土木費は、道路や橋りょう、公園整備および都市街路事業区画整理事業などの経費です。行事北団地建設事業の減等に伴い、前年対比58.9%の減少となっております。

**教育費** 39億9,085万1千円(前年度22億1,140万8千円)

教育費は、主に義務教育、社会教育関係および保健体育関係などの経費です。防災食育センター整備事業の増等に伴い、前年対比80.5%の増加となっております。

**公債費** 17億1,834万1千円(前年度17億4,853万6千円)

公債費は、公共事業の資金調達のために市が政府や銀行などの金融機関から借り入れた資金の償還などの経費です。前年対比1.7%の減少となっております。

## 1. 決算規模

平成25年度行橋市一般会計の決算規模は次の通りです。

**歳入** 274億1,820万7千円(前年度267億7,607万6千円)

**歳出** 266億637万6千円(前年度259億4,699万6千円)

行橋市の決算規模の対前年度伸び率は、歳入2.4%の増、歳出2.5%の増となっております。

## 2. 決算収支

### ①実質収支

平成25年度の歳入歳出差引額「形式収支」は8億1,183万1千円の黒字(前年度8億2,908万円の黒字)です。「形式収支」から翌年度に繰越して使用する財源「翌年度繰越財源」1億720万3千円を控除した「実質収支」は、7億462万8千円の黒字(前年度3億8,564万円の黒字)となっております。

### ②単年度収支

平成25年度の「実質収支」から前年度の「実質収支」を差引いた「単年度収支」は、3億1,898万8千円の黒字(前年度1億316万5千円の黒字)とな

なっています。

## 3. 歳入の状況

歳入決算額は274億1,820万7千円で前年度決算額267億7,607万6千円と比べて2.4%(6億4,213万1千円)の増となっております。決算の主な内容は次のとおりです。

**市税** 74億4,338万円(前年度73億3,806万4千円 前年対比1.4%増)

**国庫支出金** 68億6,655万9千円(前年度61億7,917万8千円 前年対比11.1%増)

**地方交付税** 48億166万6千円(前年度50億7,225万6千円 前年対比5.3%減)

**市債** 19億5,972万3千円(前年度25億6,660万6千円 前年対比23.6%減)

**県支出金** 20億3,330万円(前年度18億1,079万8千円 前年対比12.3%増)

このほか、歳入で前年対比の高いのは繰越金です。明許繰越および通次繰越の増等に伴い、前年度より182.1%の増加となっております。

歳入で前年対比の低いのは財産収入です。市有地売却による土地売却収入の減等に伴い、

## 5. 経常収支比率など

市税、地方譲与税および地方交付税等を合算した主な一般財源は134億803万6千円(構成比48.9%)で前年度135億3,690万8千円(構成比50.6%)と比べて、1億2,887万2千円減少(構成比については1.7%減少)しています。「一般財源」とは使途が特定されず、どのような経費にも使用することが出来る財源のことです。この構成比が高いほど望ましいと言えます。

次に「経常収支比率」ですが、88.1%(前年度85.1%)となっております。「経常収支比率」とは、「人件費、扶助費、公債費」等の経常経費に前述の「一般財源」がどの程度充当されているかをみることに「財政構造の弾力性」を判断するための指標です。

また、基金積立金(特定目的基金および財政調整基金)の平成25年度末の現在額は91億6,771万2千円で、市民一人当たり126,107円となります。前年度末の現在額は87億2,631万1千円で、4億4,140万1千円(5.1%)の増加となっております。なお、基金は各種事業の経費に充てる

ために積み立てた資金です。最後に、「市債」の平成25年度末の現在額は173億827万1千円で、市民一人当たり、238,085円となっております。前年度末の現在額168億3,667万2千円と比べて4億7,159万9千円(2.8%)の増加となっております。

### ●市債の現在高●

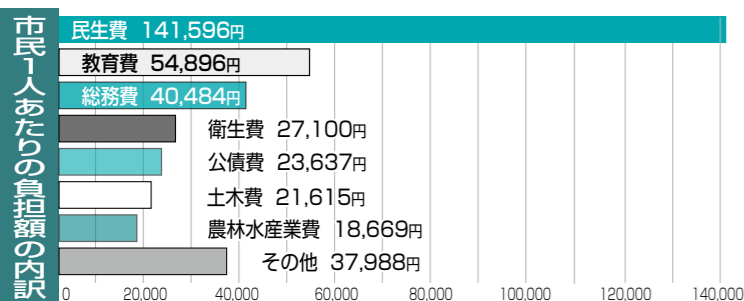
平成25年度末現在額は**173億827万1千円**  
 市民一人あたりの額は**23万8,085円**

### ●基金の現在高●

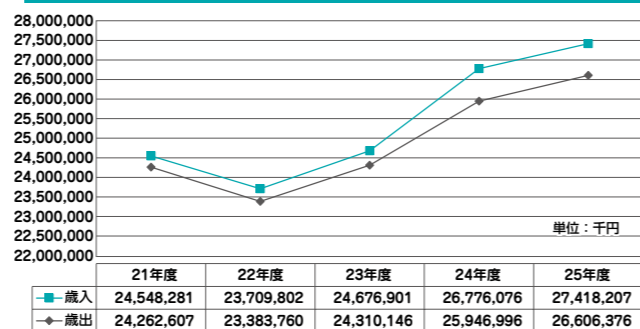
平成25年度末現在額は**91億6,771万2千円**  
 市民一人あたりの額は**12万6,107円**

## 使ったお金を市民一人あたりに換算すると

平成25年度歳出総額(A) 26,606,376千円  
 平成26年3月31日現在の人口(B) 72,698人  
 市民一人あたりの負担額(A÷B) 365,985円



## 最近5カ年の財政規模の推移状況



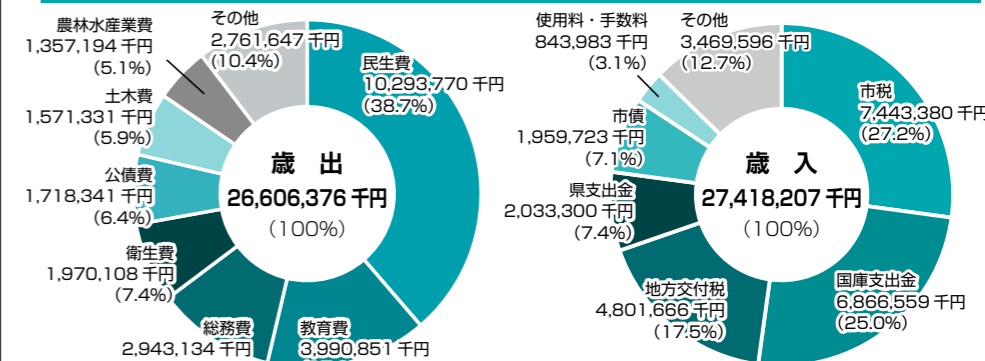
**【地方交付税】** 国税として徴収した所得税、法人税、酒税、消費税の一定割合が市の財政状況に応じて配分されます。

**【国・県支出金】** いろいろな事業に対する国・県からの補助金です。

**【市債】** 市の資金調達手段のひとつで、長期の借入資金です。

**【繰入金】** 市が資金調達のために市の基金(貯金)より取り崩しを行ったものです。

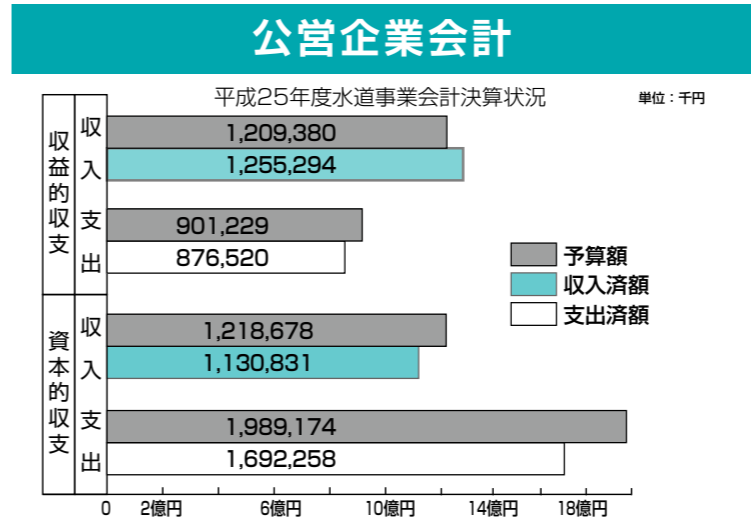
## 一般会計歳入・歳出の状況





公営企業会計・特別会計の決算状況

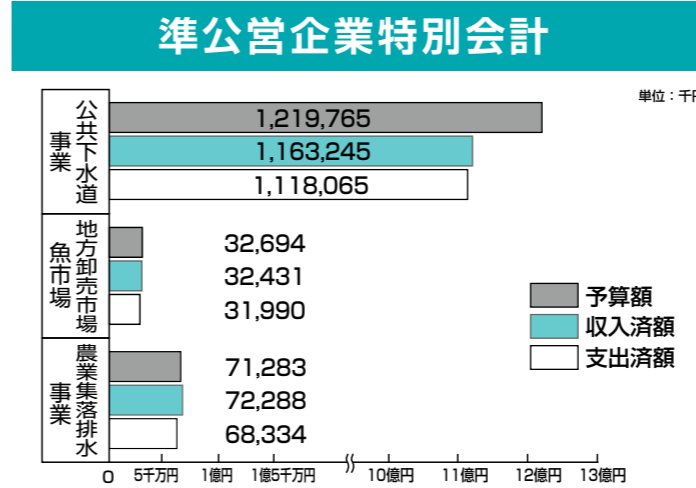
一般会計の歳入・歳出とは区分され、特定の歳入で特定の歳出をまかなうものとして公営企業会計、特別会計があります。
行橋市では水道事業が公営企業会計、また、国民健康保険事業、後期高齢者医療事業、住宅新築資金等貸付事業、公共下水道事業、地方卸売市場行橋市魚市場事業、行橋市・苅田町・みやこ町介護認定事業、介護保険事業、農業集落排水事業が特別会計となっております。



公営企業会計

行橋市水道事業会計

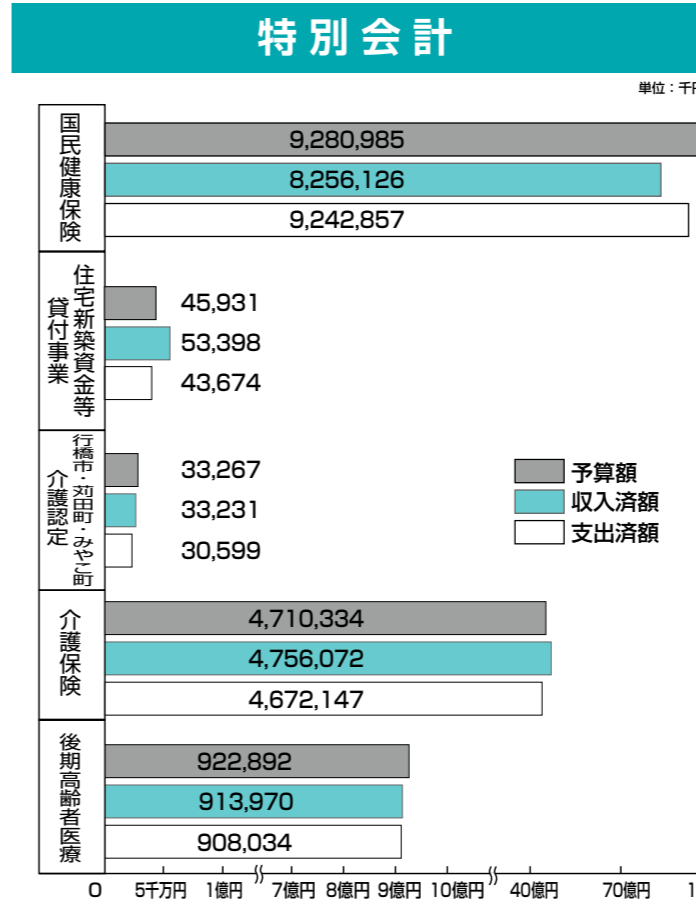
収益的収支は、収入が12億5,529万4千円(前年度12億3,235万7千円、前年対比1.9%増)に対して支出は8億7,652万円(前年度9億6,325万円、前年対比9.0%減)となっております。
資本的収支は、収入が11億3,083万1千円(前年度3億2,899万円、前年対比243.7%増)に対して支出は16億9,225万8千円(前年度8億8,825万3千円、前年対比90.5%増)となっております。



準公営企業特別会計

行橋市公共下水道事業特別会計

歳入は11億6,324万5千円(前年度10億6,102万5千円、前年対比9.6%増)、歳出は11億1,806万5千円(前年度9億9,927万1千円、前年対比11.9%増)となっております。
地方卸売市場行橋市魚市場特別会計
歳入は3,243万1千円(前年度3,276万3千円、前年対比1.0%減)、歳出は3,199万円(前年度3,160万3千円、前年対比1.2%増)となっております。



行橋市農業集落排水事業特別会計

歳入は7,228万8千円(前年度6,644万7千円、前年対比8.8%増)歳出は6,833万4千円(前年度6,395万2千円、前年対比6.9%増)となっております。
特別会計
行橋市国民健康保険特別会計
歳入は82億5,612万6千円(前年度80億4,838万8千円、前年対比2.6%増)、歳出は92億4,285万7千円(前年度90億7,299万9千円、前年対比1.9%増)となっております。

行橋市住宅新築資金等貸付事業特別会計

歳入は5,339万8千円(前年度1,258万5千円、前年対比324.3%増)歳出は4,367万4千円(前年度1,230万円、前年対比255.1%増)となっております。

行橋市・苅田町・みやこ町介護認定特別会計

歳入は3,323万1千円(前年度3,409万5千円、前年対比2.5%減)、歳出は3,059万9千円(前年度3,096万5千円、前年対比1.2%減)となっております。

行橋市介護保険特別会計

歳入は47億5,607万2千円(前年度44億715万3千円、前年対比7.9%増)、歳出は46億7,214万7千円(前年度43億4,196万5千円、前年対比7.6%増)となっております。

行橋市後期高齢者医療特別会計

歳入は9億1,397万円(前年度8億6,921万3千円、前年対比5.1%増)、歳出は9億803万4千円(前年度8億5,305万8千円、前年対比6.4%増)となっております。

平成25年度行橋市財政健全化判断比率を報告します

Table with 3 columns: Ratio Name, City, and Early Soundness Standard. Rows include Real Deficit Ratio, Consolidated Real Deficit Ratio, Real Public Debt Ratio, and Future Burden Ratio.

※実質赤字比率、連結実質赤字比率については、黒字のため、一表示となっております。

地方公共団体の財政健全化に関する法律(平成19年6月22日法律第94号)第3条の規定により、平成25年度行橋市財政健全化判断比率を報告します。
○平成25年度決算に基づき「健全化判断比率」を算定したところ、左表のとおり、いづれの指標についても早期健全化基準を下回ります。

実質赤字比率

一般会計等を対象とした実質赤字額の標準財政規模(人口、面積等から算定する当該団体の標準的な一般財源の規模)に対する比率であり、これが生じた場合には赤字の早期解消を図る必要があります。

連結実質赤字比率

公営企業会計を含む全会計を対象とした実質赤字額(または資金不足額)の、標準財政規模に対する比率であり、これが生じた場合には問題のある赤字会計が存在することとなり、赤字の早期解消を図る必要があります。

実質公債費比率

一般会計等が負担する元利償還金などの、標準財政規模に対する比率であり、18%を超えると起債の許可が必要となり、25%を超えると、一部の起債発行が制限されます。

将来負担比率

一般会計等が将来負担すべき実質的な負債の、標準財政規模に対する比率であり、これらの負債が将来財政を圧迫する可能性が高いかどうかを示すストック指標です。この比率が高い場合、将来これらの負担額を実際に支払う必要があることから、今後の財政運営が圧迫されるなどの問題が生じる可能性が高くなります。

早期健全化基準

健全化判断比率のいずれかが早期健全化基準以上の場合、「早期健全化段階」となり、財政健全化計画を定めなければなりません。財政健全化計画は、議会の議決を経て定め、速やかに公表するとともに、総務大臣等への報告、全国的な状況の公表等の規定を設けます。

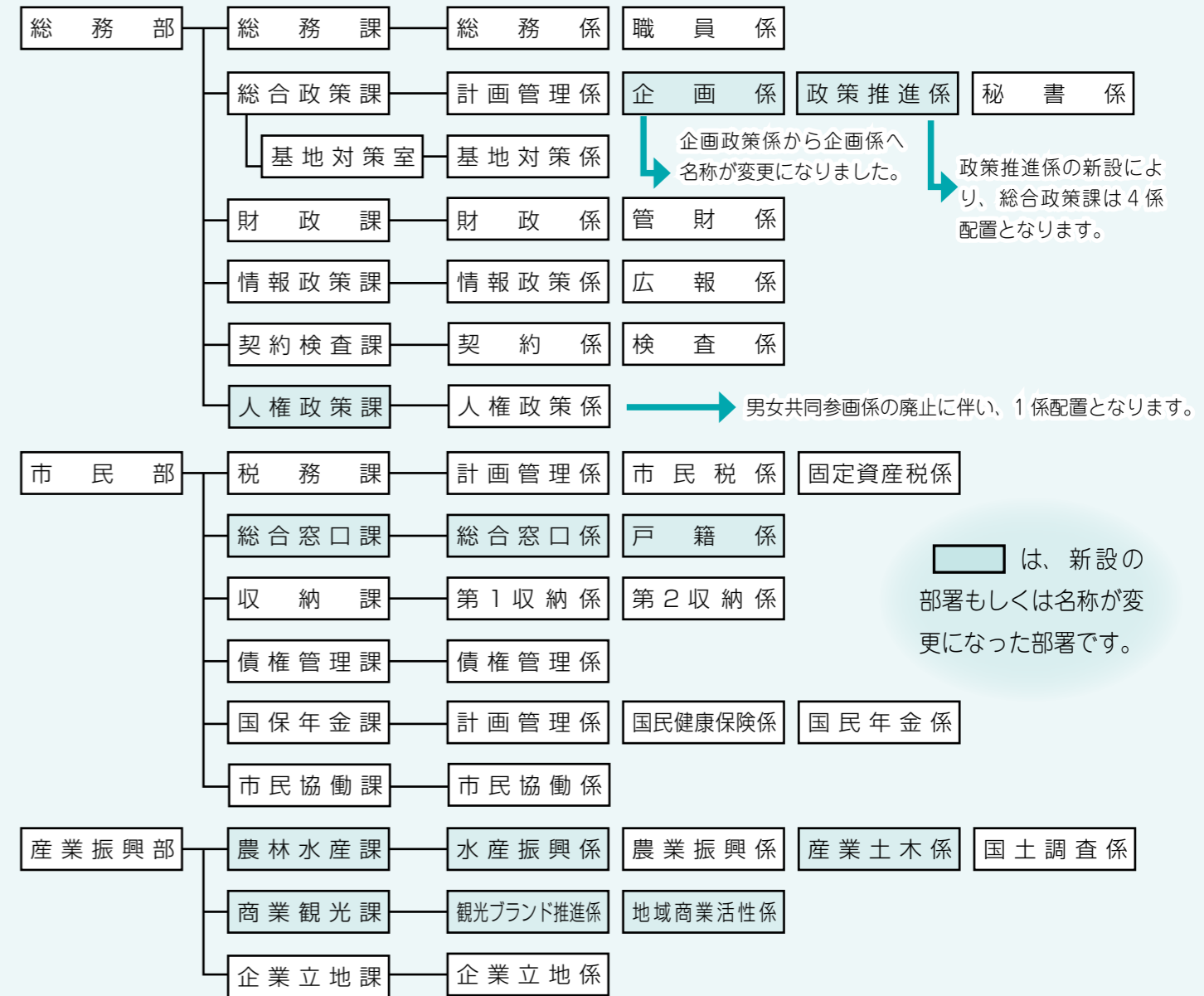
人事異動のお知らせ

10月1日付( )内は旧職

- List of personnel changes including department heads and staff members across various departments like Education, Welfare, and Public Works.

# 組織機構が変わりました

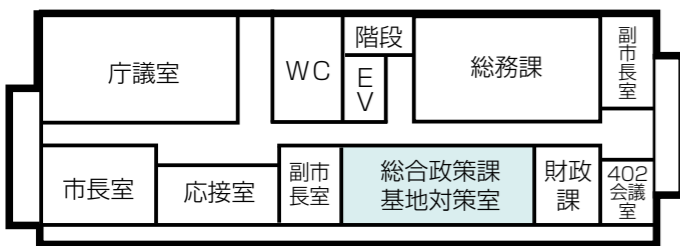
## 【行橋市行政組織機構図(変更部分のみ)】



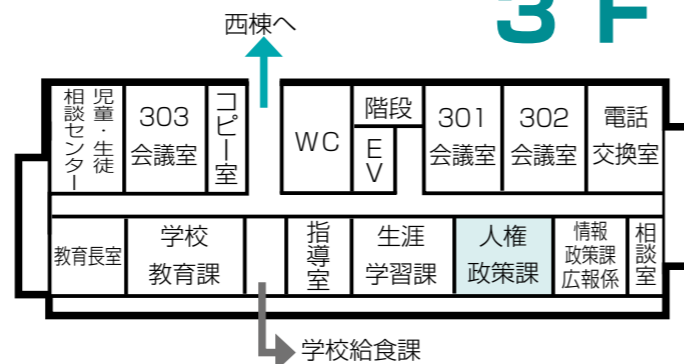
主な変更点	
総合政策課	新たに重点的に取り組むべき施策を推進するため、『政策推進係』を新設します。 ・企画係(名称変更) 従来の企画政策係からの名称変更となりますが、業務内容については特に変更はありません。 ・政策推進係(新設) 新たに設置された『政策調整監』の下、市の重要施策の早期実現に向け、先進自治体の調査・研究、実効性を高めるための企画・立案、各課を横断した総合調整等を行います。
人権政策課	男女共同参画推進に係る事業は総合政策課政策推進係で実施するため、男女共同参画係を廃止し、課の名称も人権男女共同参画課から『人権政策課』に変更します。
総合窓口課	これまで、市民課で発行していた住民票等の証明書と、税務課で発行していた税関係証明のうち、主要なもの(市県民税の所得証明等)を一つの窓口で交付する『総合窓口課』を新設します。 ・総合窓口係 住民票、印鑑証明、戸籍謄抄本等、市県民税の所得証明、課税証明、非課税証明の交付を行います。 ・戸籍係 証明書の発行業務が総合窓口係へ移管されることに伴い、係の名称が住民係から『戸籍係』に変更されます。
農林水産課	これまで農政課で実施されてきた農業政策に関する業務と、商工水産課で実施されてきた水産振興に関する業務を統合し、『農林水産課』を新設します。以下の2係を含めた4係配置となります。 ・水産振興係(新設) 水産振興関係の業務と、法定外公共物に関する業務等を行います。 ・産業土木係(統合による名称変更) 農業施設および漁港施設の整備・管理等の業務を行います。
商業観光課	観光資源(特産品)の調査・開発や観光施設(観光地)の整備等に関する業務や、商店街を中心とした中心市街地の活性化等を推進するため、『商業観光課』を新設します。以下の新設された2係配置となります。 ・観光ブランド推進係(新設) 観光ブランド(特産品等)の調査・開発や、観光施設(観光地)の整備充実およびPR等を行います。 ・地域商業活性化係(新設) 商業、中小企業の振興・育成や、地域活性化に向けた取り組みを行います。

## 市庁舎配置図

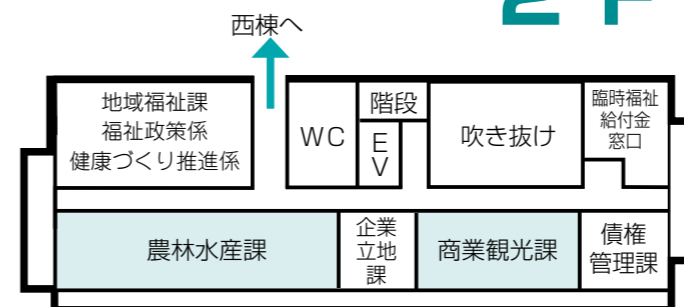
4 F



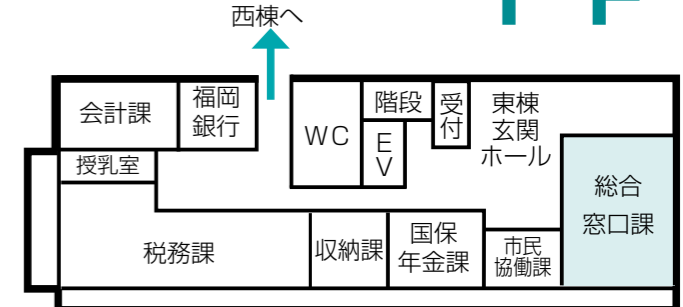
3 F



2 F



1 F







# 「平和」作文 入賞作品発表

市内の小学5・6年生を対象に募集した平和作文の入賞者が、このほど決まりました。たくさん応募作品のうち、校内審査を通過した42点について審査しました。子どもたちに戦争の悲惨さや平和の大切さについて考えてもらおうと実施しているもので、今年で23回目です。ここでは、「市長賞」「議長賞」「教育長賞」の作品を掲載します。 ※敬称略。仮名づかい、表記は原文のまま掲載しています。

## 平和作文入賞者の表彰が行われました！



10月2日、平和作文入賞者の表彰が行われ、市長賞、議長賞、教育長賞を受賞した3人に賞状が手渡されました。左から教育長賞：高柳さん、市長賞：阿部くん、議長賞：中村さん

### 市長賞

#### この平和が 続きますように

行橋小学校 六年 阿部 壮真



今日もご飯がおいしい。が ばって勉強をしよう。何を して遊ぼうかな。お母さんに おこられた。兄ちゃんといっ つかをした。おふろが気持ちい い。ねむたいな。明日もがん ばろう。そしてぼくは思った。 ああ、平和だな。

八月六日、たった一発のぼく だんで、広島のをうばわれ た。建物や、人の命や、自然を こわされた。おきなかつた子ど も達の夢や希望、将来をうばわ れた。ぼくは想像してみた。ど んなに熱かつたろうな。水が ほしかつただろうな。苦しかつ ただろうな。つらかつただろう な。家族といっしょだったの かな。はなればなれだったま ら、さびしくてさびしくてたま らなかつただろうな。助けてほ しかつただろうな。痛かつただ ろうな。想像するだけで、ぼく はむねが苦しくなり、なみだが 出そうになった。戦争は本当におそろしいものだと思つた。

この日は、絶対わすれては ならない日だと思つた。そして、 二度と同じあやまちをくり返 してはいけないと思つた。もし かしらば、ぼく達がすんでい る近くに、原爆が落とされ ているかもしれない。それた らぼくは生まれていなかった かもしれない。そう思つたら、 生まれて、生きていくことに 感謝しなければならぬと思 つた。ぼくは白いごはんが大 好きだ。戦争中では、食べ物 が少ないから、みんなおなか をすかせていた。白いごはん もいっぱい食べられなかった。 ぼくは食事のときもありがた く食べなければいけないと思 つた。そしていっしょに楽し く食事ができる家族を大切に しなければいけないと思つた。

今日もご飯がおいしい。大 好きなおにぎりにもしてもらっ ていっばい食べた。幸せだな。 戦争のない世の中は、 ずっとこの平和が続きます ように。

### 佳作

本当の宝物  
今元小学校 六年  
川原 美智

平和について  
みんなで考える  
行橋北小学校 六年  
藤野 さくら

平和と火  
泉小学校 五年  
松崎 琳花

平和な世界を  
目指して  
泉小学校 六年  
村上 眞海

戦争を知る事  
泉小学校 六年  
石川 大成

平和って何だろう  
今川小学校 六年  
岡林 瑞姫

### 議長賞

#### あしたへ

泉小学校 六年 中村 唯乃



一瞬にして多くの尊い命をう ばつた原子爆弾。国と国とのほ げしいケンカが続く中、人々は 食べ物さえ十分に食べられませ んでした。

私が、戦争について深く知る きっかけとなったのは一冊の本 を見たからです。その本の表紙 には、「つたえてくださいあし たへ」と書かれていました。 実際には被爆した人たちの「平和 への思い」がこめられた本でし た。戦争のおそろしさ、支え合 って生きてきた仲間を失うこと の苦しさが伝わってきました。

その悲しみをあしたへ伝え、未 来の平和を築くには、どうすれ ばよいのでしょうか。

戦争は、私たちの身近な所か らなくしていかなければなりま せん。いじめ、ケンカ、差別。 これらのことは、小さな戦争で す。なくさなくてはなりません。 では、どうやってなくせばよい のでしょうか。それは、一人一 人の努力だと思つています。一人 だけがんばるのでは、戦争はな くなりません。一人一人が、努

力を積み重ねることが必要で す。手を取り合い、支え合わな くてはなりません。そしてあし たへ、未来へと平和のバトンを わたしていくのです。「平和」 『一人一人の努力の積み重ね』 です。

現在、私たちの周りでは、被 爆者の声を聞くことが少なくな りました。しかし、戦争はくり 返してはいけません。二度とく り返さないためにも、平和を築 こうとする人たちの声に耳をか たむけ、自分の考えをもつたう えで、あしたへ伝え続けること が大切です。こうして、十年後、 二十年後、その先ずっと平和で いることが被爆した人たちにと っつて、最もよいことではないで しょうか。あしたへ、そして未 来へと伝えていきましょ。

### 教育長賞

#### 命を大切に

仲津小学校 六年 高柳 絵美莉



私の母はウクライナ人です。 ウクライナは東ヨーロッパの国 でヨーロッパの「穀倉」と呼ば れています。広くてきれいな国 で人口は約四千万人です。私 の母の町はドネツク市です。現 在この町で政治の問題が起こり 内戦が始まりました。国の中で 意見が二つに分かれて話し合い がきちんとできず、武器を使い 始めたのです。そのせいで、同 じ民族が殺し合いを始めたので す。話し合いができないので、 武器で殺し合いなんて考えられ ません。

私の祖母、母の兄達は家族で ドネツク市に住んでいます。私 は毎日ニュースを見て心配して います。現在の町の状態は、ほ んどだれも外出せずに家の中 に居るそうです。が、町の飛行 場や駅は、爆弾を落とされ崩壊 状態だそうです。一般の人達は ほとんどが軍人だそうです。私の 祖母達も逃げたと聞いています。

七月の始め、オランダから マレーシアへと飛ぶ飛行機がら ならない日だと思つた。そして、 二度と同じあやまちをくり返 してはいけないと思つた。もし かしらば、ぼく達がすんでい る近くに、原爆が落とされ ているかもしれない。それた らぼくは生まれていなかった かもしれない。そう思つたら、 生まれて、生きていくことに 感謝しなければならぬと思 つた。ぼくは白いごはんが大 好きだ。戦争中では、食べ物 が少ないから、みんなおなか をすかせていた。白いごはん もいっぱい食べられなかった。 ぼくは食事のときもありがた く食べなければいけないと思 つた。そしていっしょに楽し く食事ができる家族を大切に しなければいけないと思つた。

今日もご飯がおいしい。大 好きなおにぎりにもしてもらっ ていっばい食べた。幸せだな。 戦争のない世の中は、 ずっとこの平和が続きます ように。

ようどウクライナを通過する と、ウクライナ軍からミサイル を打ちこまれ、飛行機がつい落 してしまいました。全然関係の ない多くの人達の命がうばわれ てしまいました。とってもつら いことです。戦争はおそろしい ことだとあらためて思いました。

政治家は国と国との話し合 い、そして国の中での話し合 いをうまく話し合い、解決してい くためにあるのだと思つています。

私は、自分の命も一つ、他の 人の命もたつた一つしかないの で大切にしなければならぬと 思っています。もちろん他の国々の 人達とも仲良くしていかなくて はならないと思つています。

祖母の国で起こっている内戦 は、お互いの理解がたりず、け んかになり、武器を使った戦争 へと発展しました。今の私にで きることは、クラスの友達学校 の友達などまわりの人達とお互 いを認め合い仲良くすることです。そして、祖母達の無事を祈 ることです。





# 九響ファミリーコンサート in 行橋

●問合せ 市教育委員会 文化課  
TEL 25-1111 (内線 1167)

## 【プログラム】

### 《第1部》

- ・ワーグナー / 歌劇「ローエングリン」第3幕への前奏曲
- ・ハチャトリアン / 組曲「仮面舞踏会」より「ワルツ」
- ・チャイコフスキー  
/ バレエ音楽「くるみ割り人形」より「花のワルツ」
- ・ドヴォルザーク  
/ 交響曲第9番ホ短調作品95「新世界」より第4楽章
- ・行橋中学校吹奏楽部との共演「ラデツキー行進曲」

### 《第2部》

- ・「ドラゴンクエストⅢ」より『序曲(ロトのテーマ)』
- ・「魔女の宅急便」より『海に見える街』
- ・ビゼー / 歌劇「カルメン」より『闘牛士』
- ・ヴェルディ / 歌劇「椿姫」より第3幕への前奏曲
- ・映画「アナと雪の女王」メドレー
- ・エルガー / 行進曲「威風堂々」第1番
- ・行橋音楽協会との共演「行橋市民の歌」

※小学生未満の入場はご遠慮ください。

- ◇日時 11月23日(日・祝)  
15時開演(14時15分開場)
- ◇場所 行橋市民会館
- ◇入場料 2000円 全席自由
- ◇入場券の販売場所  
・コスメイト行橋文化ホール  
(TEL 25-2300)
- ・行橋市観光物産情報コーナー  
(TEL 25-0086)



クラシックの名曲や人気アニメのテーマ曲を、九州交響楽団がフルオーケストラで演奏します。当日は、指揮者の鈴木織衛さんによる楽曲などの解説が行われ、行橋中学校吹奏楽部や行橋音楽協会との共演も披露されます。また、観客による指揮者体験が行われるなど、内容盛りだくさんの演奏会です。

# 公共賃貸住宅(大橋団地)入居者募集中!

●問合せ 市都市政策課 住宅管理係  
TEL 25-1111 (内線 1321)

- ◇募集戸数 10戸程度
- ◇入居資格
  - ・市内に住所または勤務場所を有する方
  - ・現に住宅に困窮している方
  - ・市町村税および県民税を滞納していない方
  - ・市営住宅または雇用促進住宅に入居していたことがある方にあつては、現にその家賃を滞納していない方
  - ・世帯全員の合計所得が、月額158,000円以上
- ◇その他
  - ・259,000円以下であること
  - ※所得は収入とは異なります。詳しくは、所得証明書をご確認ください。

- ◇施設の名称 行橋市公共賃貸住宅(大橋団地)
- ◇施設の場所 行橋市南大橋三丁目1番1号
- ◇施設の構造等 鉄筋コンクリート造 5階建 ※エレベーター無
- ◇建築年度 昭和50年
- ◇間取り 2DK(和室4.5帖、6帖、台所5.5帖)

- ◇家賃 月額25,000円
- ◇敷金 75,000円 (家賃の3カ月分に相当する金額)
- ◇連帯保証人 入居者と連帯して家賃その他の責務について一切の義務を負担するため、なるべく市内在住で、申込者と同程度またはそれ以上の収入のある方をお願いします。
- ◇申込提出書類
  - ①入居申込書
  - ②住民票(世帯全員)
  - ③所得証明書(世帯全員)
- ◇その他
  - ・家賃の納付は口座振替とさせていただきます。
  - ・住宅でペットを飼うことはできません。
  - ・家賃の納付は毎月末までに、その月分を納付していただきます。
  - ・退去の際は、畳の表替え・襖の張替え、破損箇所の修繕を行っていただきます。
- ◇受付場所 行橋市役所 西棟3階 都市政策課 住宅管理係

## 総務課より

# 防災についてのお知らせ

## ■防災行政無線の放送内容が確認できます!

従来のTEL 24 - 0300に加え、

# 0120-88-1984

(通話料無料、携帯・PHS 通話可能) で確認できます。

## ■避難行動要支援者台帳への登録について

行橋市では、災害時の避難に支援を必要とする方に、安全・確実に避難していただくために避難行動要支援者台帳の整備をおこなっています。この台帳をもとに、災害時の安否確認や避難支援などに役立てたいと考えていますので、ぜひ登録をお願いします。

避難支援の対象となる方

- ① 介護保険の要介護3以上の方
- ② 身体障害者手帳1級または2級の交付を受けている方
- ③ 療育手帳の交付を受けている方
- ④ 精神障害者保健福祉手帳1級の交付を受けている方

以上に該当する方で、ご自宅にお住まいの方が対象となります。

現在施設に入所されている方は対象となりませんが、今後施設からご自宅に戻られた等内容に変更があり、台帳への登録をご希望される場合はご連絡ください。

※ほかにも、①～④に準じる状態の方や、生活の実態等から支援が必要と認められる方も対象となります(高齢者、妊産婦、乳幼児、児童、外国人等)。詳しくはご相談ください。

## ■地域で安心してくらすために

災害時の避難支援の基本は、日頃からの地域の助け合い「共助」です。避難行動要支援者台帳への登録は、災害時に地域の助け合いにより被害を減らそうとする取り組みの一つですが、支援を希望される方自身(家族を含む)も常に自分の身は自分で守るという「自助」の意識を持って、日頃から積極的に周りの方とコミュニケーションをとるように心がけましょう。

※災害状況によっては必ずしも支援を受けられるとは限りません。また支援する方が責任を負うものでもありません。

【問合せ】市総務課 総務係 TEL 25-1111 (内線 1431)



### 「小規模特認校」菟島小学校 児童募集！

●問合せ 下記をご参照ください。

「わかった」「できた」喜びを！

少人数授業により、一人ひとりのつまづきをしっかり見つめ、分かるまで指導します。



地域の人 自然に学ぶ



▲カキの種付け

▲マテ貝ほり

- ◇ **問合せ**  
・ 学校教育課指導室学務係 TEL 25-9611  
・ 行橋市立菟島小学校 TEL 22-1044
- ◇ **募集人数**  
新1年生から新6年生若干名
- ◇ **申請方法**  
「小規模特認校入学申請書」および「指定校変更願」を市学校教育課指導室に提出してください。なお、用紙は市学校教育課指導室学務係（市役所東棟3階）で配布します。

**菟島** 島小学校は、平成26年度から、市内の児童は通学区域に関係なく、菟島小学校への入学・転学をすることができ「小規模特認校」に指定されています。少人数ならではのきめ細かい指導や、地域と連携した「特色ある教育活動」を行っています。就学を希望される保護者の方は、左記までお申込みください。※学校見学は随時行っていますので、事前に菟島小学校へご連絡ください。

### 記念講演会 「可能性に光を当てて～途上国発ブランドの挑戦～」

●問合せ 市総合政策課 政策推進係 TEL 25-1111 (内線1361)



講師 山口 絵理子 さん  
株式会社マザーハウス  
代表取締役兼チーフデザイナー

- ◇ **日時**  
11月15日(土)  
13時30分から(13時開場)
- ◇ **場所**  
コスモイト行橋文化ホール
- ◇ **参加費**  
無料
- ◇ **託児**  
無料
- ◇ **プログラム**  
・ 13時30分 キラキラ女性表彰式 条例紙芝居  
・ 14時 講演  
・ 15時45分 閉会

今年度は、「行橋市男女共同参画を推進する条例」が施行10周年を迎えたことを記念し、講演会を開催します。講師の山口さんに、どのようにして「途上国から世界に通用するブランドをつくる」という夢を実現させたのか、ご自身の海外での体験等をお話していただきます。あなたも新たな一歩を踏み出してみませんか。

### 体力測定サポーター養成研修を開催します

●問合せ 市介護保険課 TEL 25-1111 (内線1176)



研修会の様子

- ◇ **内容**  
高齢者の測定等についての講義と体力測定方法を学びます。
- ◇ **講師**  
(株)グローバルヘルスプロモーション  
山村勇介さん(健康運動指導士)
- ◇ **研修日**  
11月7日(金) 14時～16時
- ◇ **場所**  
行橋市地域ケア複合センター(行橋市金屋599-1)
- ◇ **対象者**  
おおむね70歳までの、健康に自信のある方
- ◇ **定員**  
20人(定員になり次第締切)
- ◇ **申込み**  
市介護保険課へお申込みください。

行橋市では、介護予防教室や地域での高齢者向けの運動教室などを開催しています。サポーターは、それらの教室での体力測定を行っていただきます。

### 成人式 特別イベント 「成人よ、あつく響け!!」参加者募集

●問合せ 市生涯学習課 生涯学習係 TEL 25-9711 (直通)

- ◇ **対象者**  
平成27年行橋市成人式の参加者(平成6年4月2日～平成7年4月1日生まれ)  
※太鼓演奏については、練習に参加可能な方  
※いずれの募集も、ボランティアでの募集です。また、謝礼・交通費等は一切支給されませんので、あらかじめご了承ください。
- ◇ **募集人数**  
式典司会者 2人(男女各1人)  
「新成人の主張」発表者 1人  
※応募者多数の場合は抽選となります。
- ◇ **応募締切**  
11月11日(火)
- ◇ **練習日**  
11月～12月の火・木曜日 20時～21時  
※10月31日(金) 20時から、今川小学校体育館で練習内容等の説明会を行います。
- ◇ **練習場所**  
火曜日 今川小学校 体育館  
木曜日 サンワークゆくはし 音楽室
- ◇ **募集人数**  
20人程度(定員になり次第締切)
- ◇ **費用**  
2000円程度(バチ代・資料代)
- ◇ **応募締切**  
10月27日(月)

平成27年1月11日(日)に行われる成人式での、式典司会者および「新成人の主張」発表者、成人式時アトラクションの中での太鼓演奏者を募集します。新成人を代表して、ステージに立つてみませんか？



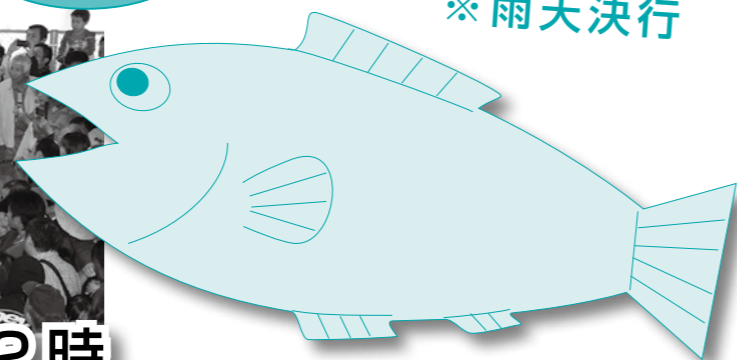
前回の成人の主張

#### ●募集に関するQ&A

- Q 「新成人の主張」とは？  
A 二十歳の誓い、世の中に対して思うこと、家族や恩師への感謝の言葉など、成人を迎えて思ったことを3分程度にまとめて発表してください。
- Q 成人式の司会って大変そうですが…  
A 事前に打ち合わせやリハーサルをしたり、生涯学習課ができる限りサポートしますので、安心して応募ください。
- Q 着物でも太鼓をたたけますか？  
A 着物着用でも演奏できる曲目となっております。
- Q 太鼓の演奏って大変そうですが…  
A 飛龍八幡太鼓の方が丁寧に指導いたしますので、安心して応募ください。

第11回

※雨天決行



行橋市魚市場

## お魚まつり

【問合せ】  
行橋市魚市場  
お魚まつり実行委員会  
TEL 22-0130  
FAX 23-9592

豪華景品が当たる「紅白もちまき」!!

#### スケジュール

- 8:00～ 開会式
- 8:20～ 地物の鮮魚等全ての販売開始
- 9:00～ 試食コーナー(無料海鮮汁 1,500人分) 活魚の販売開始
- 9:30～ いらこのつかみ取り  
行橋市消防本部による救命講習
- 9:50～ 菟島小学校「舟べりたいこ」の演奏
- 10:00～ マグロの解体実演開始
- 10:40～ 行橋保育園鼓笛隊の演奏
- 11:30～ 紅白もちまき
- 12:00～ 閉会式



平成 27 年度  
**保育施設（保育園・認定こども園・地域型保育）の入所申込みを受け付けます**  
 平成 27 年 4 月からの保育施設の入所申込みを次のとおり実施します。  
**【申込用紙配布および受付期間】**  
**11月1日(土)～11月29日(土)**  
**【配布および受付場所】**  
 ・ご希望の市内各保育所（園）  
 ・市子ども支援課（1階<sup>17</sup>番窓口）  
 ※申込用紙も上記で配布します。  
 ※なお、市役所は土・日・祝日が、保育所（園）は日・祝日がお休みです。  
**【問合せ】**  
 市内各保育所（園）または市子ども支援課までお問合せください。  
 ※保育所（園）は施設ごとに定員が定められていますので、入園できない可能性があります。  
 ※5月以降の途中入所も定員に空きがあれば可能です。

○**申込みの対象施設が増えます**

現在市内にはありませんが、市外の認定こども園（保育部分）や地域型保育も申込みの対象となります。

○**支給認定が必要となります**

子ども・子育て新制度にかかると、保育園・幼稚園・認定こども園・地域型保育などの利用を希望する保護者の方は、利用のための支給認定（1～3号）を受けする必要があります。  
 ※支給認定については、前号（10月1日号）をご覧ください。

○**保育所に通うことができる基準（2号・3号）**

- ①就労している
- ②妊娠中または出産後間もない
- ③疾病もしくは障がい
- ④親族の介護
- ⑤災害の復旧
- ⑥求職活動
- ⑦就学している
- ⑧児童虐待のおそれがある
- ⑨家庭内暴力（DV）を受けている
- ⑩その他市長が認めるもの

○**給食等は？**

・3歳未満児・主食・副食（乳児の離乳食を含む）・おやつ  
 ・3歳以上児・副食・おやつ  
 （別料金にて主食を提供する保育園あり）  
 ※このほか季節の行事や誕生会など、特別な食事を提供しています。

○**保育料が変わります**

保育料の算定は、世帯の市民税額により決定します（平成26年度までは所得税額等）。  
 ※国から示されている計算方法  
 ・平成27年4月から8月（国で時期を検討）までの保育料  
 ・平成25年1月から12月までの収入から算定された市民税所得割額等から算定  
 ・平成27年9月から平成28年3月までの保育料  
 ・平成26年1月から12月までの収入から算定された市民税所得割額等から算定

保育料の金額設定についても、平成27年度から変更となります。国の基準の保育料から、行橋市独自の補助制度により減額した保育料を定める予定です。正当な理由なく保育料を滞納した場合、地方税法の滞納処分により、給与の差し押さえ等を行います。

経営主体 施設名	定員 (人)	所在地 電話番号	保育時間 乳児保育 受入月	保育内容・保育指針	その他
行橋市立 大橋保育所	150	南大橋二丁目14-1 22-3313	8時～18時 5カ月から	基本的生活習慣の自立・友達とのかかわりの中で学ぶ事を大切に考え、一人ひとりを大切に育てる保育を目標としています。	
社会福祉法人 和泉会 中京保育園	100	宝山706番地 22-2213	7時～19時 産休明けから	自然にふれ、いろいろな生活体験に出会うことを大切に、相手を思いやる豊かな心育を目標としています。当園では、子育て支援センターを実施しています。	完全給食 送迎バス有
社会福祉法人 和交会 行橋保育園	190	大橋三丁目4-23 22-2389	7時～19時 6カ月から	友だちと一緒に遊ぶ「楽しさ」や共にならぶ「喜び」を知り、お互いを思いやる「心」を育てる保育を目指しています。	
社会福祉法人 和順会 真光院保育園	80	稲童2483番地 23-9122	7時～18時30分 7カ月から	手を合わせ感謝の気持ちを表し「はい」「ありがとう」「ごめんなさい」が言える素直な気持ちを育て「心と体の健康」を養う。地域活動や和太鼓に取り組み、自信と集中力を身につけ、福祉活動に力を入れています。	
社会福祉法人 慈母の会 浄喜寺保育園	90	今井1802番地 22-8508	7時～18時30分 7カ月から	元気で遊びのびのび楽しい保育（健康） がんばる保育（努力・協力） 手を合わせる保育（思いやり・感謝）	
社会福祉法人 行橋むつみ会 むつみ保育園	90	吉国645番地3 22-1543	7時～19時 産休明けから	①礼儀正しくする②正直でうそを言わない③自分のことは自分でする④後始末をキチンとする⑤ものを大切に使う⑥人の好意に「ありがとう」と言える。の6項目を保育目標に基本的生活習慣の確立に努め、健康でたくましく積極的に“やろう”という気持ちを育てます。また、子育て支援センターを実施しています。	一時保育有 (有料) 完全給食
社会福祉法人 護法会 みのり保育園	60	高来407番地 22-1296	7時～19時 産休明けから	豊かな自然に恵まれた環境の中で毎朝園庭マラソンやラジオ体操を行っています。また0才からのリトミック・フラッシュカード茶道（年長）等で集中力を養います。	送迎バス有
社会福祉法人 和泉会 コスモス保育園	170	南泉二丁目18-40 23-0885	7時～19時 産休明けから	自然にふれ、いろいろな生活体験に出会うことを大切に、相手を思いやる豊かな心育を目標としています。当園では、子育て支援センターを実施しています。	一時保育有 (有料) 完全給食 送迎バス有
社会福祉法人 円和会 おおぞら保育園	90	草野135-3 24-5556	7時～19時 産休明けから	ゆったりとした雰囲気の中で、職員、園児共“はだし”で元気に活動しています。外国人講師による英語の時間、基礎体力アップのためのサッカー、野球、スイミングの時間など、特色のある保育を行っています。	一時保育有 (有料) 完全給食
社会福祉法人 ひだまり会 かざぐるま保育園	50	福原203-2 23-0065	7時～19時 産休明けから	生年月日ではなく、一人ひとりの発達に沿ったカリキュラムを0才～6才まで全員に立案し『発達別保育』を行っています。『個』から育む『集団づくり』を目指しています。	送迎バス有 完全給食
社会福祉法人 相和会 行事保育園	140	行事六丁目21-1 22-2214	7時～19時 産休明けから	『すべての子は伸びる力をもっている。その力が自然に、十分に伸びる保育を個と集団の中で行う』を合言葉に、一人ひとりの子どもを十分に愛し、思いを受け止め心豊かな子どもを育てます。そのために『よい環境でよい保育者によるよい保育』を提供しています。	一時保育有 (有料) 送迎バス有 完全給食
社会福祉法人 行橋むつみ会 いずみ保育園	90	西泉三丁目3-8 22-1790	7時～19時 産休明けから	基本的生活習慣の確立とともに「子どもの自主性や自発を促す」「見守る」「褒める」を柱とした保育に取り組み、生き生きと情操豊かな子どもの育成に努めます。	完全給食

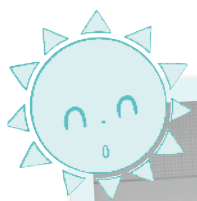
市内の届出保育施設

施設の名称	住所	電話番号
ベビーホーム ANGEL	泉中央八丁目19-15	25-5894
なかよし託児園	大野井22-4	23-6359
子育てサポートセンター Chi's	西宮市二丁目2-35	26-2614
いちご園	西宮市一丁目11-12	25-5219
育児園みるく	南泉三丁目55-13	23-2009

届出保育施設の入園をご希望の場合は直接、上記各園へご連絡ください。

**【問合せ】**  
**市子ども支援課**  
**児童家庭係**  
**TEL 25-1111**  
**(内線 1182)**





# 子育て広場に 遊びに来ませんか？

市子育て支援センター

TEL・FAX：25-5488

- ◎すべて、原則市内の方のみ利用できます。
- ◎予約が必要なイベントについては、お早めにご予約されることをオススメします。
- ◎駐車場に限りがあります。大きなイベントの際は、早めに来るか、公共交通機関をご利用ください。

## ～子育て講座～ 「歯磨きの正しい仕上げ磨きの仕方」 **要予約**

- ◆対象児：6月の講座を受けて無いお子さま
- ◆日時：11月5日（水）10時から（9時30分から受付）
- ◆場所：ウイズくはし1階 多目的ホール
- ◆講師：片岡 倫子さん
- ◆定員：25組（定員に達し次第締め切り）

## ～子育て講座～ 「子どもが育つコミュニケーション遊び」 **要予約**

- ◆日時：11月10日（月）10時30分から  
対象児＝0歳～1歳6カ月のお子さま  
11月14日（金）10時30分から  
対象児＝1歳7カ月以上のお子さま

- ※どちらかの日に、ご予約ください。
- ◆場所：ウイズくはし1階 多目的ホール
- ◆講師：黒田 晴子さん
- ◆締め切り：11月7日（金）

## なかよし広場 A・B（0歳～5歳）

親子でいろいろな遊具やおもちゃを使って自由に遊ぶ広場です。入退室はご自由となっています。お気軽にどうぞ。

- ◆開催日  
【A】11月20日（木） 【B】11月25日（火）
  - ◆時間：9時30分～15時
  - ◆場所：ウイズくはし1階 多目的ホール
  - ◆計測時間：9時30分～14時30分（希望者）
  - ◆食事タイム：12時～13時（シート持参・ごみは各自）
- 【なかよし広場 A】  
相談コーナー：9時30分～11時30分（希望者）保健師・栄養士が相談に応じます（母子手帳を持参してください）。  
【なかよし広場 B】相談コーナーはありません。  
11時から おはなしの森による読み聞かせ

※12月1日（月）10時から、クリスマス会を開催します。予約期間は11月4日（火）～18日（火）です。ぜひご参加ください。

## すくすくクラス（両親学級） **要予約**

妊婦さんとご家族のための教室です。

教室	すくすくクラス①	すくすくクラス②
開催日	10月23日（木） 10時～12時	10月29日（水） 10時～12時
内容	講話 「赤ちゃんバンザイ」	体験実習 ・沐浴実習 ・妊婦体験 ・食事相談 ・絵本紹介
講師	野中 清子さん （助産師）	保健師・助産師 管理栄養士
申込締切	10月20日（月）	定員になり次第締切

## もぐもぐクラス（離乳食教室） **要予約**

- ◆日時：11月13日（木）10時～11時30分
- ◆場所：ウイズくはし2階 調理実習室
- ◆対象者：初めて離乳食を学びたい方
- ◆持参品：母子健康手帳、筆記用具
- ◆定員：20組
- ◆申込締切：11月6日（木）※定員になり次第締切  
※離乳食作りの見学と簡単な体験・試食をしていただきます。  
※お子さんといっしょに参加できます。スリングやおんぶ紐をお持ちください。

## 子育てアルバム



▲楽しかった運動会♪  
来年も頑張ろうね♪

# 子育てを頑張る 皆さんを応援します！

子育て  
支援係

TEL 25-1111（内線1183、1184）

## ☆ 母子保健カレンダー ☆

- 10月
- 16日（木）7カ月児健診（H26年2月生）
  - 21日（火）1歳6カ月児健診（H25年3月生）
  - 23日（木）すくすくクラス①※要予約
  - 24日（金）ハグルーム（育児相談）※要予約  
なかよし広場
  - 28日（火）3歳児健診（H23年9月生）
  - 29日（水）すくすくクラス②※要予約
- 11月
- 6日（木）4カ月児健診（H26年6月生）
  - 11日（火）7カ月児健診（H26年3月生）
  - 13日（木）もぐもぐクラス※要予約
  - 18日（火）1歳6カ月児健診（H25年4月生）
  - 20日（木）ハグルーム（育児相談）※要予約  
なかよし広場
  - 27日（木）3歳児健診（H23年10月生）
- ※ハグルーム（発達相談）の日程については、下記をご覧ください。

## ハグルーム（育児相談） **要予約**

- ◆日時：11月20日（木）  
9時30分～11時
  - ◆場所：ウイズくはし
  - ◆内容：母乳相談、栄養相談、育児相談など
  - ◆申込締切：11月13日（木）
- ※計測のみご希望の方は、子育て支援サークル「なかよし広場」をご利用ください。

## ハグルーム（発達相談） **要予約**

- お子さんの発達について、不安や心配のある方はお気軽にご相談ください。
- ◆11月の相談日◆  
5日（水）、14日（金）、19日（水）、26日（水）
  - ◆時間：9時～16時
  - ◆場所：ウイズくはし2階
  - ◆対象者：未就学のお子さまと保護者
  - ◆申込締切：各相談日の1週間前まで
- ※お申込みの際、あらかじめ相談の内容を伺いますので、ご了承ください。

## ☆ 9月お誕生日おめでとう!! ☆



## Sunちゃん広場 11月 カレンダー

時間：(AM) 9時30分～12時 場所：ウイズくはし  
(PM) 13時～15時

開催日	対象年齢	内容
6日（木）	1歳7カ月～5歳	3B体操
10日（月）	0歳～1歳6カ月	子育て講座
12日（水）	0歳～5歳	誕生会
14日（金）	1歳7カ月～5歳	子育て講座
17日（月）	0歳～1歳6カ月	3B体操

●12日に開催の誕生会では、11月に誕生日を迎えるお子さまの写真を撮影をします（希望者のみ）。なお、誕生日を迎える方以外のお子さまも誕生会への参加はできます。

## 11月の「めばえルーム」(0歳児対象)

- ◆開設日：7日（金）、10日（月）(PM)、  
14日（金）(PM)、21日（金）、28日（金）
- ◆時間：(AM) 9時30分～12時  
(PM) 13時30分～15時30分
- ◆場所：ウイズくはし2階 事務所内
- ◆参加費：無料

※上記開設日・乳幼児健診日・なかよし広場（A）以外の日、相談、交流、身長、体重の計測や1歳以上のお子さまも、気軽にご利用ください。



高齢者用肺炎球菌ワクチン・高齢者インフルエンザ予防接種を実施しています

実施期間

- ・高齢者用肺炎球菌ワクチン予防接種 平成26年10月1日(水)～平成27年3月31日(火)
・高齢者インフルエンザ予防接種 平成26年10月1日(水)～平成27年2月28日(土)
対象者、自己負担金、指定医療機関等詳細につきましては、9月15日号および10月1日号の市報をご覧ください。

骨密度測定のご案内

10月26日に行われるふくしまつりの中で、骨密度測定を実施します！

- ◆日時：10月26日(日)10時10分～13時50分
◆内容：問診、測定
◆対象者：40歳以上の方
◆料金：無料

注意

- ・定員になり次第受付を終了します
・足のかかとで測定しますので、裸足になりやすい格好でお越しください

特定健診実施中！

行橋市国民健康保険特定健診の個別健診は11月29日(土)までとなっています。対象の方に送付した「特定健診受診券」に同封している「特定健診指定医療機関」に記載された医療機関へお問合せの上、受診してください。受診料は無料です！

※11月は予防接種等で病院が混み合うことが予想されますので、お早めの受診をお願いします。

- ◆対象者：国民健康保険に加入している40～74歳の方(治療中でも受診できます)
◆持参品：特定健診受診券(ピンク色の紙)、国民健康保険証

特定健診結果説明会のお知らせ

ウイズゆくはしや公民館などで特定健診を受診された方へ、結果説明会を実施します！

- ◆日程：健診の日にそれぞれの結果説明会日程をプリントにてご案内しています。
◆時間：10時～11時(9時30分から受付)
◆場所：健診を受診した会場と同じ

【注意】

- ・結果説明は先着順ではありません。10時開始ですので、ご注意ください。
・腹囲測定を実施する場合がありますので、腹囲を締め付けるような服装(ボディスーツなど)はお控えください。
・結果説明会当日に会場に来られない方は、個別に結果を返しますので、健康づくり推進係までご連絡ください。

健康づくり友の会

ウォーキングのお知らせ

ふくしまつりウォーキング

10月26日に行われるふくしまつりの朝にウォーキングを実施します。朝の爽やかな空気の中で運動を楽しみませんか？

- ◆日程：10月26日(日)8時出発 ※雨天中止
◆集合場所：ウイズゆくはし玄関前
◆持参品：水筒、タオル、帽子など
◆コース：ウイズゆくはし周辺(約50分間ウォーキングします)

サンデーウォーキング

スポーツの秋がやってきました。色づく木々や、秋の草花をながめながら爽やかにウォーキングを楽しんでみませんか？

- ◆日程：10月19日(日)8時集合 ※雨天中止
◆集合場所：市役所側の今井渡橋地点
◆コース：今川サイクリングロード(往復6km)
◆持参品：水筒、タオル、帽子など

ウォーキングに参加される方へ

- ◎各自歩きやすい服装でご参加ください。
◎保険に加入していませんので、事故やけがには各自で対応をお願いします。

ゆくはし ふくしまつり

10月26日(日)9時30分～15時

ウイズゆくはしにて開催

第32回

家族みんなで楽しめるイベントがいっぱい！

- 保育園児による家族の絵 ●行橋保育園鼓笛演奏 ●真光院保育園和太鼓
●第2ふれあいの家によるソーラン節 ●障害者による楽器演奏(ゆうわ) ●みのり太鼓
●ハーモニカ演奏(芸能ボランティア) ●エアロビクス ●笑い講
●健康つなぎ隊によるコーラス ●太極拳 ●障害者作品展
●行事保育園和太鼓 ●地球温暖化防止についてのお話

行橋市食生活改善推進会

野菜たっぷりヘルシー料理試食



※数に限りがあります

福祉なんでも相談!!

○時間：10時～15時(最終受付時間：14時30分)
ふくし(福祉)に関してお困り、お悩みの方へ子育てのことや介護のことなど、相談して“ほっ”としませんか？行橋地域で働いている福祉の専門家(福祉の国家資格者)が丁寧にアドバイスや相談にのります。秘密厳守、個別に相談できる部屋も準備しています。

福祉の職場求人求職面談会 in 京築

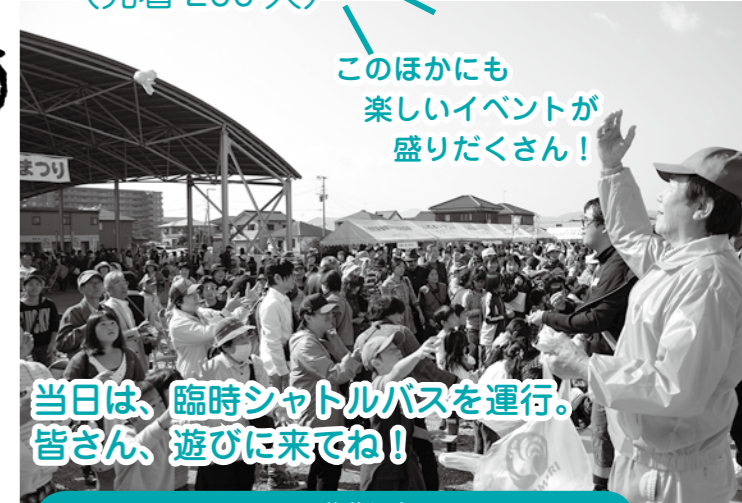
○時間：12時～15時 入場受付：11時30分～
・施設・事業所との面談コーナー
・福祉の資格相談コーナー
・福祉の仕事相談コーナー
・求職登録コーナー
入場無料 申込不要 履歴書不要 時間内入退場自由
○問合せ
・福岡県福祉人材センター TEL 092-584-3310
・京築地区福祉人材バンク TEL 23-8495

豪華景品多数！お楽しみ抽選会

・抽選券配布：10時～14時(先着200人)

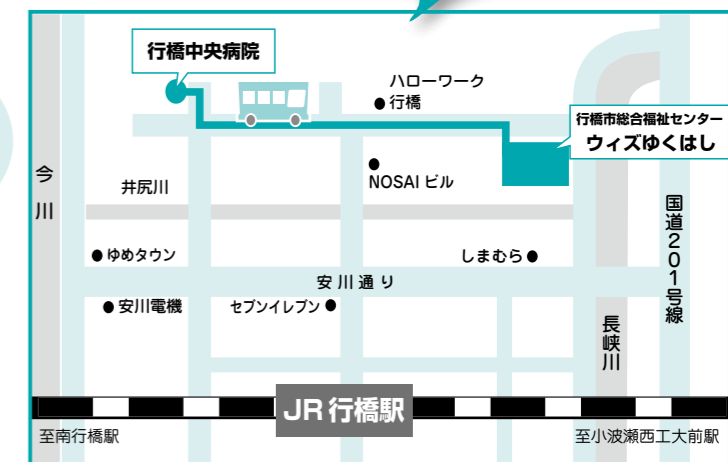


このほかにも楽しいイベントが盛りだくさん！



当日は、臨時シャトルバスを運行。皆さん、遊びに来てね！

行橋中央病院(駐車場) 往復運行 ウイズゆくはし



【問合せ】行橋市社会福祉協議会

TEL 23-1111



※スポーツの結果は、いずれも主催者発表です。  
氏名は敬称を省略しています。

10月1日号市報7ページに掲載しました、第2回市民学芸員と歩くゆくはし探訪「伊藤伝右衛門と山本作兵衛の里-筑豊を訪ねて-」の参加者募集は応募者多数により定員を超えたため、締め切りました。  
行橋市歴史資料館 ☎25-3133

**平成 26 年度  
福岡県母子寡婦福祉大会  
福岡県母子寡婦福祉連合会事務局**  
☎092-584-3922

学校法人三橋学園夏見幼稚園・保育園園主の鳥居徹也さんを講師に迎え“子どもの自己肯定感を育むには”をテーマに記念講演も行います。ぜひお越しください。

■日時：11月9日（日）  
10時30分～15時（10時から受付）  
■場所：クローバープラザ アリーナ棟  
2階大ホール（春日市原町3-1-7）  
■参加費：1人200円（資料代）  
※託児も受け付けています。ご希望の方は10月30日（木）までに事務局にご連絡ください。

**多文化共生セミナー「在住外国人から見た日本～お互いの文化を理解しよう～」**

市 市民協働課市民協働係 ☎内線 1009  
行橋市では、多文化共生や国際交流に関心のある方を対象に、8月から毎月1回、多文化共生セミナーを開催しています。セミナーは全4回の予定で、最終回は中国人講師を招いて出身国の文化や生活習慣、日本との違い等を紹介いただき、参加者の異文化に対する理解を深めます。皆さんぜひご参加ください！  
■日時：11月15日（土）13時～15時  
（12時30分から受付）

■場所：行橋市コミュニティセンター  
（行橋市西宮市2-1-7 行橋駅高架下）  
■参加費：100円 ※参加費を事前に市民協働課窓口にご持参ください。  
■定員：30人程度  
■申込み：11月11日（火）までに氏名、住所、年齢、電話番号を記入し、ハガキ、Eメールまたは窓口でお申込みいただき、参加費のご入金により正式に受付完了とさせていただきます。

■申込先：〒824-8601 行橋市中央1-1-1 行橋市役所市民協働課「多文化共生セミナー11月」係  
✉kyoudou@city.yukuhashi.lg.jp  
※Eメールでの申込みは、タイトルに「多文化共生セミナー11月」と入力してお申込みください。



■講師：竹内琳琳さん

**“住まいの耐震化教室”開催**  
市都市政策課建築係 ☎内線 1322、1323

木造戸建て住宅の耐震化の促進を目的に、市民に向けた耐震化についての講義や、耐震診断や改修に関する行橋市の補助制度の紹介が行われます。参加無料、予約不要です。  
■日時：11月6日（木）14時～16時  
（13時30分から受付）  
■場所：市役所西棟3階 306会議室

**養島小学校創立140周年  
記念式典・公演**

行橋市立養島小学校 ☎22-1044  
養島小学校全校児童による「舟べりたき」演奏、福岡大学付属若葉高等学校ダンス部による創作ダンス（13時30分からの記念式典後）等の記念公演が行われます。入場無料です。  
■日時：10月26日（日）13時開場  
■場所：コスメイトゆくはし文化ホール

**ギャラリーの仲間たち展**

ギャラリー稲童 ☎24-5611  
「ギャラリー稲童」は開館して5年目を迎えることになりました。ギャラリー作りに汗を流した仲間たちの作品（絵画、染色工芸、陶、竹細工、ピースワーク・コレクション）を持ち寄ってグループ展を行います。  
■日時：11月1日（土）～9日（日）  
10時30分～17時 ※入館は16時まで  
（1日は14時から、9日は14時まで）  
■場所：原田脩記念ギャラリー稲童  
（行橋市稲童3202）  
■入館料：200円（協力会員は無料）

**障害者の合同技能発表会**

福岡県新雇用開発課障害者雇用係 ☎092-643-3594  
県内に事業所を有する企業を対象に、特別支援学校生徒が、清掃や接客、パソコン等の職業技能を企業の人事担当者の前で発表する合同技能発表会を開催します。終了後、教職員と企業との交流会も併せて開催します。参加費無料です。  
■日時：11月13日（木）  
10時15分～12時30分  
■場所：北九州市立特別支援学校  
北九州中央高等学園（北九州市戸畑区沢見1-3-47）  
■申込み：11月4日（月）までに上記連絡先へお申込みください。

**ものづくり技能フェスティバル**  
福岡県立戸畑高等技術専門学校 ☎093-882-4306

技専校を開放して親子ものづくり・体験教室を開催します。どなたでも参加可能です。参加費無料、事前予約不要です。  
■日時：11月29日（土）10時～14時  
■場所：福岡県立戸畑高等技術専門学校  
（北九州市戸畑区東大谷2-1-1）

げんそうどうげんがてん  
**幻想堂原画展**

北九州エアターミナル株式会社 ☎093-475-4195  
国内はもとより海外でも幅広く活躍されている、福岡県荻田町在住のイラスト作家「しいたけ」さんによる原画展を今年も開催します。しいたけさんは、北九州空港旅客ターミナルビル内に掲示している荻田町の電照掲示板イラスト「豊玉姫」の作者であり、花と少女をコンセプトにしたやさしい雰囲気作品を制作されています。ぜひお越しください。  
■日時：10月11日（土）～26日（日）  
10時～18時  
■場所：北九州空港旅客ターミナルビル  
2階団体待合室

**募集**

**あすばるフォーラム2014**

参加者募集  
市総合政策課政策推進係 ☎内線 1361  
「男女で築く新成長戦略！～働く、育てる、支え合う～」をテーマに、福岡県男女共同参画センターあすばるで男女共同参画フォーラムが開催されます。当日は、行橋市役所から会場までの送迎バスが出ます。バスの定員の都合上、先着順となりますので、お早めにお申込みください。  
■日時：11月22日（土）  
※送迎バスは8時に行橋市役所出発予定  
■場所：クローバープラザ JR春日駅前  
（春日市原町3-1-7）  
■内容：【午前 / 基調講演】  
「イクメン・カジダンのすすめ～キッチンで育む人間力」  
講師＝コウケンテツさん（料理研究家）  
【午後 / 公募企画】  
講演・シンポジウム・ワークショップ等  
9企画 ※終日、農業女性起業者たちによる、ふるさと産直ふれあい市も開催されます。  
■バス申込締切：11月7日（金）

**大橋保育所臨時保育士募集！**  
市子ども支援課児童家庭係 ☎内線 1182

保育士資格をお持ちの方を募集します。子どもたちの健やかな成長のお手伝いをいっしょにしてみませんか？  
■勤務時間：月～土曜日の1日8時間程度  
■勤務場所：公立大橋保育所  
■募集人数：若干名  
■賃金：日額6,500円  
■申込み：履歴書を市子ども支援課児童家庭係窓口へご連絡の上、ご持参ください。その際面接を行います。

**講習・講座**

**消費生活サポーター育成講座**

受講生募集  
市商業観光課 ☎内線 1222 ☎25-7817  
地域や職場等で消費者教育を担う人材（消費生活サポーター）を育成する講座を開催します。消費生活サポーターとは、悪質商法や製品事故等による消費者被害を防止するため、消費者問題について基本的な知識を取得し、高齢者等への情報提供等をしていただくボランティアのことをいい、人々が、消費者被害にあわないよう、努めるものです。受講無料です。  
■日時および場所：  
【1日目】12月10日（水）10時～16時  
／行橋市中央公民館1階 大会議室  
【2日目】平成27年1月21日（水）  
10時～16時30分／行橋市中央公民館1階 大会議室  
■募集人数：50人程度  
■申込み：11月14日（金）までに、お住まいの市町村（行橋市・みやこ町・築上町・荻田町）の消費者行政担当課へ申込書をご記入の上、お申込みください。※ご不明な点は、上記連絡先にお問合せください。

**点訳ボランティア養成講座中級編**

行橋市社会福祉協議会 ☎23-1111  
点訳のスキルを高めるため、視覚障害者、当事者の方たちと点訳の魅力を深めてみませんか。点訳の基礎を学習済みの方が対象です。  
■日時：11月1日（土）、8日（土）、22日（土）、12月6日（土）、20日（土）の計5回 13時30分～15時30分  
■場所：ウィズゆくはし  
■参加費：630円（テキスト代として）  
■定員：20人

**海技免許の更新講習**  
関門海技免許センター ☎083-266-4029

☎http://kanmon-k.jp  
■日時：11月15日（土）  
受付9時30分 講習開始10時  
■場所：サンワークゆくはし  
（行橋市大字今井36134、みのしまゴルフ横）  
■持参品：①海技免許  
②写真2枚（縦4.5cm×横3.5cm）ポートサイズ（スピード可）  
③免許証に記載されている現住所等に変更がある場合は、本籍地記載の住民票  
■費用：小型免許更新講習＝8,100円  
小型免許失効再交付講習＝14,000円  
※詳細は、事前にお問合せください。

**スポーツ**

**第21回**

**行橋市コスモス卓球大会**  
行卓クラブ（ほせやま檀山） ☎24-5559  
〒824-0036 行橋市南泉1-34-27  
■日時：11月26日（水）9時30分から  
（9時から受付）  
■場所：行橋市民体育館  
■参加資格：18歳以上の社会人（男女混合のため、男子A・Bランクの方はご遠慮ください）  
■種目：団体戦（3人）の3ダブルス  
※出場選手は必ずゼッケンを付けること  
■参加料：1チーム 1,500円  
■申込み：所定の申込用紙にて11月8日（土）の17時必着で上記までお申込みください。



**第73回行橋市**

**行橋市ゲートボール秋季大会結果**  
9月13日（土）にウィズゆくはしグラウンドにて開催され、8チーム40人が参加しました。  
優勝…泉祥会Bチーム  
（村尾フミエ、工藤安美、田中かやはる、竹本世津子、山中美知）  
準優勝…泉祥会Aチーム  
（奥祐資、高城正利、山中鹿之助、河野庄吉、五反田忍）  
第3位…春日チーム  
（白石正幸、白石シバ子、寺岡カズエ、山下ツナ子、川上貢）

**第57回**  
**福岡県民体育大会夏季大会結果**

8月24日（日）に福岡県営プールにて開催されました。  
<一般の部>  
【男子50m平泳ぎ】  
（55～59歳）  
第3位 今村広己  
【男子50m背泳ぎ】  
（55～59歳）  
第3位 渡辺正行  
（60～64歳）  
第3位 二条久保邦彦  
（65～69歳）  
第1位 植田正男  
【男子50m自由形】  
（60～64歳）  
第2位 二条久保邦彦  
【女子50m平泳ぎ】  
（50～54歳）  
第3位 宮本伊津子  
（55～59歳）  
第3位 吉川あさ子  
<少年の部>  
【女子50m背泳ぎ】  
（小学5・6年生）  
第3位 梅木みのり（行橋小）

**日本スポーツマスターズ2014**

**埼玉大会結果**  
9月20日（土）に埼玉県立武道館にて空手道競技が開催され、行橋市から城田さんが出場され、表彰されました。  
【空手道競技 男子組手1部】  
準優勝…城田晃宏

**【お詫びと訂正】**

9月15日号市報の16ページ『第14回市老連主催ニチレクボール大会結果』の記事で、優勝チームに誤りがありました。訂正箇所は以下のとおりです。お詫びして訂正します。  
（誤）  
★優勝…大谷Aチーム【稗田校区】  
（白石英典、吉兼弘子、平田あきこ暉子）  
（正）  
★優勝…大谷Bチーム【稗田校区】  
（宮下博好、宮下美佐子、平田香代子）



行橋市図書館

特設コーナー

一般

日本人の心
～お・も・て・な・し～
11/17まで

ミニ特設

- WINTER... 1/30まで
絵本作家講演会... 11/1 ▶ 12/11
年賀状... 11/1 ▶ 12/27

児童

たべものとのみのりの秋
11/1 ▶ 11/27

ミニ特設

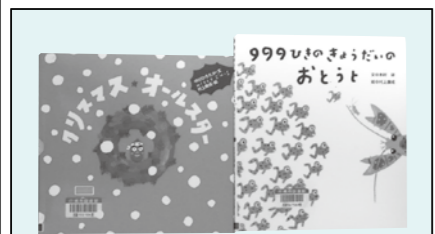
- ハロウィン... 10/15 ▶ 10/30
ことばっておもしろい... 11/1 ▶ 11/27

行橋市図書館 催しのお知らせ

第18回 絵本作家講演会

絵本作家 村上康成 講演会

講演テーマは
ただいま調整中です。
11/1 聴講整理券
発行開始



村上康成の本
「ピーマン村の絵本たち」シリーズ
「999ひき」シリーズ...ほか

- 対象 どなたさまでもご参加いただけます
定員 400人程度
参加費用 無料 ※聴講整理券が必要です
聴講整理券は、おひとりさまにつき5枚まで発行。
図書館カウンターまたは電話でお申し込みください。
定員になりしだい発行を締め切らせていただきます。
託児サービスに関するお問い合わせください。
ご不明な点はどうぞ下記までお問い合わせください。

聴講整理券は11/1 10:00から発行いたします。

10/10 水 コスメイト行橋 文化ホール
13:30 ▶ 15:00

お申し込み・お問い合わせ
行橋市図書館 [コスメイト行橋 1F]
TEL.0930-25-1911

公益財団法人 行橋市文化振興公社 ホームページアドレス http://www.yuc.or.jp

視聴覚センター

11月のごあんない

館外貸出し用 音楽CD

- J-POP, J-Artists
椎名林檎 / 逆輸入
平井堅 / Ken's Bar III
安室奈美恵 / Ballada
THE 野党 / 10:10pm
稲葉浩志 / Singing Bird
原田知世 / noon moon
aiko / 泡のような愛だった
flumpool / The Best 2008-2014
島倉千代子 / スーパーヒット・セレクション
洋楽とそのほかのジャンル
ジャスティン・ティンバーレイク / Experience
バックストリート・ボーイズ
イン・ア・ワールド・ライク・ディス
ヒッチコックの映画音楽
ミロシュ / ラテンの哀愁
軍師官兵衛 オリジナル・サウンドトラック Vol.1
アナと雪の女王 オリジナル・サウンドトラック

館内視聴専用 DVD

- アイアンマン3... '13/米
マリーゴールド・ホテルで会いましょう... '13/英
戦場でワルツを... '08/イスラエル
悪いやつら... '12/韓
天地明察... '12/日
放課後ミットナイターズ... '12/日
Magic English ①▶④... '03/米
ちびまる子ちゃん
「まる子、フォークコンサートへ行く」の巻... '11/日

キッズシアター / 名作シアター

秋のキッズシアター

おじゃる丸 ③ 満月ロード危機一髪
おじゃる丸たちの友情を描いた大冒険活劇!!
(2007年/日本作品)

10/19 日 ①13:00 (50分... ※1回上映)
※ただいま鑑賞整理券を配布中です。

11月の名作シアター

マーリー 世界一おバカな犬が
教えてくれたこと
犬と家族の絆と愛情を描いたコメディ作品!!
(2008年/アメリカ作品 / 「みんなでシネマ」対象作品)

11/21 金 ①13:00 ②15:30 (116分)
※鑑賞整理券は、10/17 [金] から配布いたします。

お問い合わせ
視聴覚センター [コスメイト行橋 2F]
TEL.0930-25-3336

コスメイト行橋からのお知らせ
公益財団法人 行橋市文化振興公社
〒824-0005 行橋市中央1-9-3
TEL.0930-25-2300(代)

カレンダー

2014 10 October

Calendar for October 2014 showing dates 12 to 31.

2014 11 November

Calendar for November 2014 showing dates 2 to 30.

- コスメイト行橋ほか関係施設休館日
サンワークゆくはし休館日
図書館、視聴覚センターのみ休館日
10月の月末休館日は10月31日 [金]
11月の月末休館日は11月28日 [金]

文化ホール

コスメイト文化公演

マリンバ奏者

名倉 誠人

コンサート

コスメイト名曲コンサート
『マリンバ・リサイタル』

<チケット>
前売り ¥3,000
当日 ¥3,500



受付窓口にて
チケット発売中!!

10/27 月 文化ホール (全席自由)
開場 18:00 開演 19:00

羽衣国際大学准教授

にしやんた

講演会

『違いを楽しみ、
力に変える』

<チケット>
前売り ¥3,000
当日 ¥3,500



受付窓口にて
チケット発売中!!

11/19 水 文化ホール (全席自由)
開場 18:00 開演 19:00

お問い合わせ
文化ホール受付窓口 [コスメイト行橋 1F]
TEL.0930-25-2300

行橋シティインフォメーション放送中!!

月曜日～金曜日の午前8時10分から、スターコーンFM (FM76.7MHz) にて放送しています。

Information Box



Table with contact information for various locations like 市役所, 市民会館, etc.

行橋市ホームページ
http://www.city.yukuhashi.fukuoka.jp

お知らせ・相談
元永土地改良区総代選挙

元永土地改良区事務所 ☎ 23-9300

平成 26 年 11 月 24 日任期満了の総代選挙を 11 月 13 日 (木) に執行します。
また、選挙に伴う立候補を 11 月 6 日 (木)、7 日 (金) の 2 日間受け付けます。
(立候補の受付、投票ともに元永土地改良区事務所で行います。)
※無投票の場合は、11 月 14 日 (金) に今元公民館で、選挙会を執り行います。
※ご不明な点は、上記連絡先にお問合せください。

踏切横断には注意しましょう!

九州旅客鉄道株式会社門司保線区
☎ 093-521-7355

踏切警報機が鳴っていたり、遮断機が降り始めていたら、踏切内に進入してはいけません。長い踏切は渡り切るのに時間がかかります。踏切の向う側が混雑して、そのまま進むと踏切内で動きがとれなくなるおそれがあるときは、入ってはいけません。もし踏切内で動けなくなったら、踏切非常ボタンを押し、列車を止めましょう。動ける時は、車を前進させて、踏切から脱出してください(ボールはあがりません)。踏切では車との離合、シニアカーのバッテリー切れや脱輪、高齢者の手押し車等の車輪がレールの溝にはまる支障が生じることもありますので、人や車、路面の状態によく注意し、慎重な横断を心がけましょう。

400ml 献血にご協力ください

福岡県赤十字血液センター北九州事業所
☎ 093-631-1211
市地域福祉課 ☎内線 1155、1156
■日時: 10月30日(木) 10時~16時
■場所: 行橋市民会館前
■対象者: 男性...17歳~69歳の健康な方
女性...18歳~69歳の健康な方
(65歳以上の方については、60歳~64歳の間に献血経験のある方)
※身分証明書等の提示をお願いし、本人確認を実施しています。
※献血は1年間に男性1,200ml、女性800ml以内と総献血量が決まっています。

行橋駅西口地区土地区画整理事業に係る変更事業計画案の縦覧について

市区画整理課 ☎内線 1372、1373
行橋駅西口地区土地区画整理事業の事業費等の変更について、土地区画整理法第55条第1項の規定により、変更事業計画案(第7回変更)の縦覧を行います。
■縦覧期間: 10月16日(木)~29日(水) (土曜、日曜日を含め8時30分~17時)
■縦覧場所: 市役所西棟3階 区画整理課内

「薬物及び銃器取締強化期間」
情報提供のお願い

門司税関 ☎ 0120-461-961
http://www.customs.go.jp/moji/
10月1日~31日は「薬物及び銃器取締強化期間」です。期間中は、密輸の取締りと情報収集を強化します。覚醒剤・麻薬等の不正薬物や拳銃等の密輸に関する「不審な話」や「うわさ」を耳にされたら、税関へぜひご一報ください。

福岡の弁護士による交通事故
無料法律相談会のお知らせ

代表弁護士 山田訓敬
(福岡県弁護士会所属弁護士)
☎ 0120-502-251 (相談電話)
交通事故の被害者の方のための無料相談会を開催します。交通事故に関してお困りの方はぜひご相談ください。前日までにお電話いただきご予約の上、お越しください。相談時間は、1人30分です。
■日時: 11月8日(土)、16日(日) 13時~17時
■場所: 小倉商工会館3階会議室C (北九州市小倉北区魚町2-6-1 TEL.093-551-4031)

「労働条件相談ほっとライン」の開設

福岡労働局労働基準部監督課
☎ 0120-811-610 (相談電話)
厚生労働省では、若者の「使い捨て」が疑われる企業等への取組強化の一環として、平日夜間・土日に、誰でも労働条件に関して、無料で相談できる電話相談窓口「労働条件相談ほっとライン」を開設しました。労働者・使用者に関わらず誰でも無料で、全国どこからでも利用でき、匿名での相談も可能です。期間は平成27年3月31日(火)までです。
■受付時間: 平日(月・火・木・金曜日) =17時~22時 土日=10時~17時
※12月6日(土)は、12時~17時。年末年始(12月29日~1月3日)は除く。
※相談の方は上記へご連絡ください。

催し
カラーペンシル画・アクリル画 / 陶芸 / 写真のコラボレーション「198展」

行橋赤レンガ館 ☎ 23-7724
カラーペンシル画・アクリル画「柳井洌」、陶芸「三木紀明」、写真「のがみなおこ」による三人展です。モノ作りクリエイターによる第2回のコラボイベントで、三人合わせてなんと198歳の作品展です。ぜひご来場いただきお楽しみください。入場無料です。
■日時: 10月22日(水)~27日(月) 10時~18時 (27日は16時まで)
■場所: 行橋赤レンガ館 (行橋市大橋3-7-14)

エッグクラフトと創作人形の二人展
行橋赤レンガ館 ☎ 23-7724

中村チエミさんによるインコからダチョウまでの卵を使った時計やジュエリー等々、目で楽しめるエッグクラフトと、貴戸和江さんによる紙粘土・古布・縮緬を使った創作人形や小物を多数展示します。和と洋のコラボレーションをお楽しみください。ご来場お待ちしております。入場無料です。
■日時: 10月30日(木)~11月5日(水) 10時~18時 (5日は、13時まで)
※4日(火)は休館日となります。
■場所: 行橋赤レンガ館





人の動き  
 平成 26 年  
 9 月末現在  
 (住民基本台帳より)  
 人口 72,858 人  
 男 34,765 人  
 女 38,093 人  
 世帯 30,816  
 【前月比】  
 人口 2 減  
 世帯 29 増

森林資源を大切に

この市報は再生紙を利用しています

ゴミの動き  
 (9 月分)  
 可燃ゴミ  
 ● 1,823t  
 不燃ゴミ  
 ● 86t  
 資源ゴミ  
 ● 58t  
 1 人当りのゴミ  
 ● 26.2kg  
 【前月比】  
 可燃ゴミ  
 ● 92t 増  
 不燃ゴミ  
 ● 12t 減  
 【前年同月比】  
 可燃ゴミ  
 ● 174t 増  
 不燃ゴミ  
 ● 1t 増

防災行政無線の放送内容は、  
**0120-88-1984** で確認できます。  
 【通話料無料、携帯・PHS 通話可能】

油木ダム貯水量  
 (10/7 現在)  
 貯水率…90.6%  
 現在貯水量  
 13,089,000t  
 総貯水量  
 14,450,000t

今月の納期【10月】  
 ◆ 国民年金保険料 9 月分  
 ◆ 市県民税 第 3 期  
 ◆ 国民健康保険税 第 4 期  
 ◆ 後期高齢者医療保険料 第 4 期  
 ~ 納付は便利な口座振替で ~

行橋京都休日・夜間急患センター  
 〒824-0002 行橋市東大橋 2-9-1 TEL:26-1399

歯科

■日曜・祝祭日 9 時～18 時 (受付は 17 時まで)

内科・小児科

■月曜～金曜日  
 19 時 30 分～翌朝 6 時 (小児科は 23 時まで)  
 ■土曜・祝祭日の前日  
 19 時 30 分～翌朝 9 時 (内科・小児科とも)  
 ■日曜・祝祭日  
 昼間 9 時～18 時 (内科・小児科とも)  
 夜間 19 時 30 分～翌朝 6 時 (小児科は 23 時まで)

各種相談・休日相談医 (10/15～11/16)

- 10 月  
 17 日 補聴器相談 (市役所 202 会議室、13 時～15 時)  
 19 日 立野レディースクリニック (TEL22-0715)  
 山田医院 (TEL22-1195)  
 22 日 行政書士市民相談会 (市役所 501・502 会議室)  
 23 日 夜間窓口 (収納課・国保年金課)  
 行政相談 ※10 月のみ第 4 木曜日です。  
 24 日 交通事故相談 (市役所 505 会議室、10 時～15 時)  
 若者向け就労支援窓口 (企業立地課)  
 橋本医院 (TEL25-6262)  
 長部医院 (TEL22-3470)  
 27 日 出張労働相談  
 11 月  
 2 日 新行橋病院 (TEL24-8899)  
 3 日 小波瀬病院 (TEL24-5211)  
 5 日 子育て女性就職相談  
 6 日 年金出張相談 (予約制)  
 7 日 補聴器相談 (市役所 505 会議室、13 時～15 時)  
 9 日 新田原耳鼻咽喉科クリニック (TEL25-5520)  
 佐藤整形外科クリニック (TEL24-3313)  
 12 日 弁護士相談 (予約制)  
 13 日 行政相談  
 夜間窓口 (収納課・国保年金課)  
 14 日 若者向け就労支援窓口 (企業立地課)  
 16 日 松下耳鼻咽喉科医院 (TEL22-0063)  
 岡部医院 (TEL26-7011)

※休日相談医は変更になる場合があります。  
 テレホンサービス TEL 24-4141 でご確認ください。

各種相談	相談日	相談時間	相談場所	予約・問合せ
児童・生徒相談	月～金	8 時 30 分～17 時	市役所内 児童・生徒相談センター	25-0119
婦人相談	月～金	9 時～16 時	市役所内	25-1124
若者向け就労支援窓口	第 2・4 金曜	10 時～17 時	市役所 企業立地課 ※若者向け就労支援窓口は、 原則予約制です。	北九州若者サポートステーション 093-512-1871
消費生活相談	月～金	9 時～12 時 15 分、 13 時～16 時	行橋市広域消費生活センター (行橋市西宮市 2-1-39)	23-0999
障害者相談	月～金	8 時 30 分～17 時	市役所内 福祉事務所	25-1111/内線 1153
母子・父子・寡婦相談	月～金	8 時 30 分～17 時	市役所内 福祉事務所 京築保健福祉環境事務所	25-1111/内線 1182 23-2970
出張労働相談	第 4 月曜	17 時～20 時 (受付 19 時まで)	相談 会場 行橋市コミュニティセンター	福岡県北九州労働者支援事務所 093-592-3516
子育て女性就職相談 (予約制)	第 1 水曜	10 時～15 時	行橋市男女共同参画 センターる～ぶる	子育て女性就職支援センター 093-571-6440
※心配ごと相談	月～金	13 時～16 時	ウィズゆくはし 弁護士相談は、「心配ごと相談」の後、 市内の方のみご利用いただけます。	行橋市社会福祉協議会 23-1111 (電話での相談は 受け付けていません)
弁護士相談 (予約制)	第 2 水曜	13 時～16 時 30 分		
行政相談	第 2 木曜	13 時～16 時		
行政書士市民相談会 (遺言・相続・成年後見等)	第 4 水曜	10 時～16 時	市役所内	福岡県行政書士会 092-641-2501
認知症相談	月～金	9 時～17 時	行橋市高齢者自立支援センター (行橋市大字道場寺 1446-25)	26-2370
市税・国保税の 納付、納税相談等	第 2・4 木曜	夜間窓口 (20 時まで)	市役所 収納課	25-9699
後期高齢者医療 保険料の納付、相談			市役所 国保年金課	25-9722
年金出張相談 (予約制)	第 1 木曜	10 時～12 時、 13 時～15 時 30 分	行橋商工会議所	小倉南年金事務所 093-471-8873

■10 月になり秋本番、つい先日までの暑さも過ぎ去りすっかり涼しくなりました。芸術の秋、文化の秋、スポーツの秋、食欲の秋、秋を表す表現はたくさんありますが、皆さんにとって秋はどのような季節でしょうか？☆現在、市内では市民文化祭が開催中です。10 月 10 日から 11 月 3 日まで俳句や神楽、書道をはじめ、今年からは新たにフラワーアレンジメントと太極拳も加わり 23 の大会、展示が開催されます。また、会場を巡るスタンプラリーも開催しています。各会場に用意したシール式のスタンプを 6 枚集めていただいた方に記念品のプレゼントも。各イベントの日程は前号の市報に掲載しています。市民文化祭で芸術の秋、文化の秋を満喫してみませんか？ (末)

編集後記



9 月 22 日、バス利用促進キャンペーンが市内ショッピングセンターで行われ、自治体職員やバス事業者がチラシを配り、バスの利用を呼びかけました。

次号 (11 月 1 日号) の発行日は 11 月 4 日 (火) です。

※相談日については、いずれも祝・休日を除きます。