

行橋市ため池ハザードマップ



塚田池

凡例

	一次避難所		二次避難所
	緊急避難所		行橋市役所
	警察署・交番・駐在所		行橋市消防本部
	病院		防災行政無線
	水位観測所		雨量観測所
	排水ポンプ場		郵便局
	公共施設等		臨時ヘリポート
	消防団車両格納庫		要配慮者利用施設

主な避難経路 (参考となる避難経路)

← 緑色の矢印

避難時危険箇所	注意すべき危険箇所	
河川の浸水想定区域		
土砂災害警戒区域		
過去の被害箇所 (冠水)		
その他関連ため池浸水範囲		

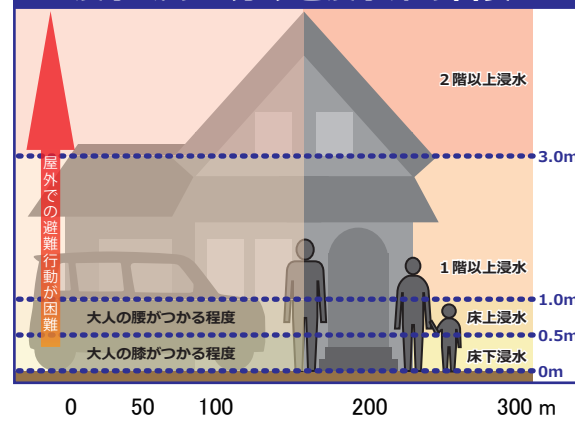
緊急時の連絡先

【市役所】			
行橋市役所	0930-25-1111		
【警察】			
行橋警察署	0930-24-5110	福岡県警察本部	092-641-4141
刈田海上保安署	093-436-3356		
【消防】			
行橋市消防署	0930-25-2323	京築広域圏 消防本部	0979-82-0119
【災害拠点病院】			
新行橋病院	0930-24-8899	小波瀬病院	0930-24-5211
北九州総合病院	093-921-0560	国立病院機構九州医療センター	092-852-0700
【ライフライン】			
行橋市水道課	0930-25-1111	九州電力(株)行橋営業所	0120-986-103
行橋市下水道課	0930-25-1111		

避難所の連絡先

泉公民館 (一次避難所)	0930-22-5022
--------------	--------------

浸水域の色分けと浸水深の目安

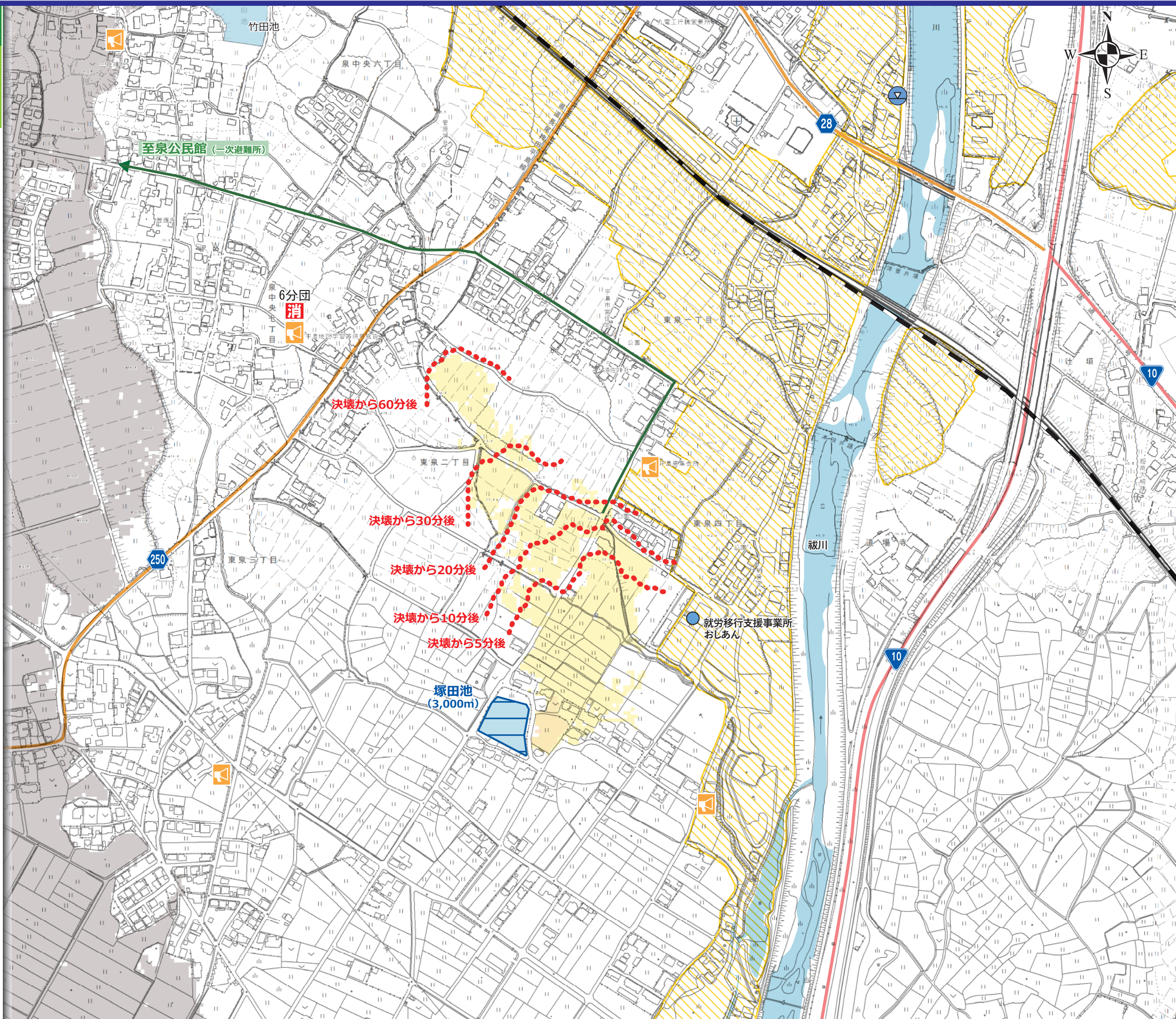


0 50 100 200 300 m

1 : 5,000

作成/令和2年9月

行橋市 産業振興部 農林水産課 産業土木係

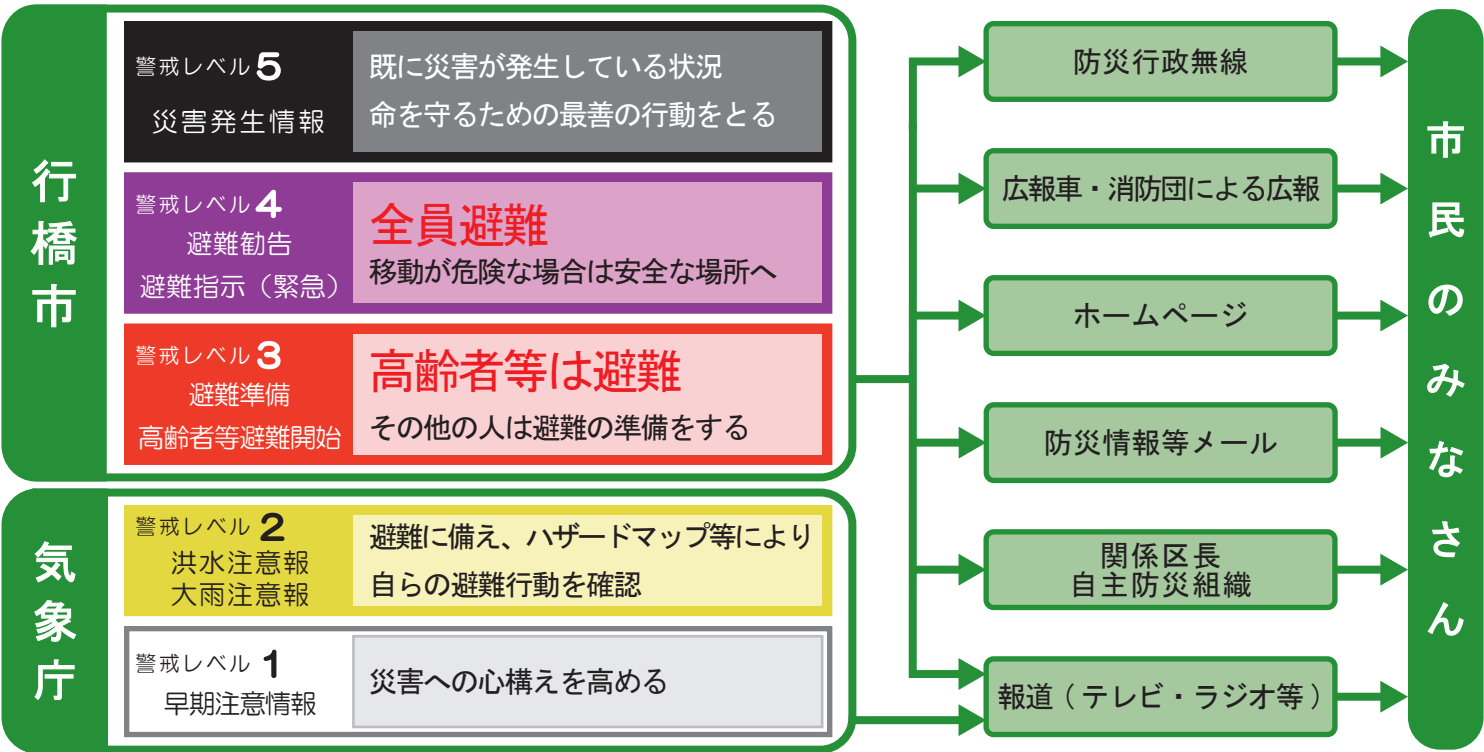


※【単独決壊】 一つのため池が決壊すること

このマップは、ため池が決壊した場合にどのような被害となるか、計算結果により決定した範囲です。表示されている範囲外でも被害が発生する可能性がありますので、注意願います。

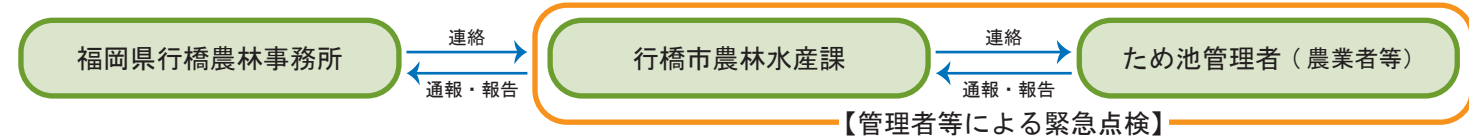
●避難情報の伝達経路

行橋市では、災害の危険が迫った時は市から避難準備・高齢者避難開始、避難勧告・避難指示（緊急）、災害発生情報を出します。日頃から雨や水路の状況を把握しておき、身の危険を感じたら早めの自主的な避難を心がけてください。



●緊急時の連絡先

地震時：気象庁より震度5弱以上が発表された場合、緊急点検を実施
 大雨・洪水時：気象庁より大雨特別警報が発表された場合、緊急点検を実施
 その他緊急時：その他、ため池に異常が見つかった場合、緊急点検を実施



●災害関連情報の収集

情報源	情報の種類	アドレス（QRコード）
気象庁	天気予報、気象警報・注意報など	https://www.jma.go.jp/jp/warn/f_4021300.html
福岡県防災ホームページ	緊急災害情報、防災関連情報など	https://www.bousai.pref.fukuoka.jp/index.php
行橋市 防災ポータルサイト	緊急災害情報、防災関連情報など	http://yukuhashi-bousai.jp/
福岡県配信 防災メール・まもるくん	注意報、警戒情報など	mamoru@bousaimobile.pref.fukuoka.lg.jp 空メールを送信し、返信メールより登録して下さい
行橋市公式LINE	災害時の緊急速報など	アカウント名：行橋市（ゆくはしし） ID：@city.yukuhashi QRコードで追加、又はIDで検索し友達登録して下さい

【ため池ハザードマップに関するご意見・ご質問は】

行橋市役所 産業振興部 農林水産課 産業土木係 〒824-8601 行橋市中央一丁目1番1号 TEL：0930-25-1111



行橋市 ため池ハザードマップ

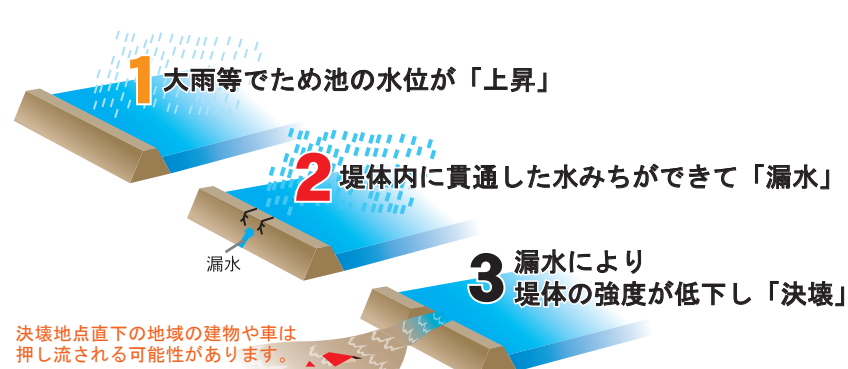


つかだいけ
塚田池

【貯水量：3,000m³】
25mプール約8個分

●もしも、ため池が決壊したら？

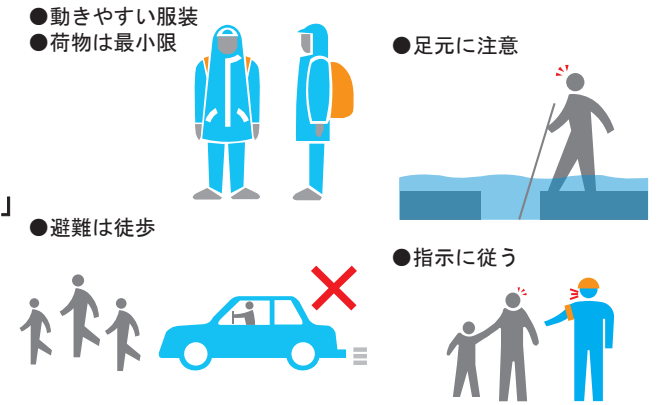
～ため池決壊想定イメージ～



安全な場所に避難してください！

～早期避難のススメ～

避難は、可能な限り浸水被害が発生する前に行ってください。ため池の決壊後の避難は危険ですので注意してください。



●水深別の避難行動

